

## ТЕХНОЦЕНТРИЗМ И ЭКОЦЕНТРИЗМ В ЛАНДШАФТНОЙ АРХИТЕКТУРЕ XX–XXI ВЕКОВ

**В.В. Дормидонтова**

МГТУ им. Н.Э. Баумана (Мытищинский филиал), 141005, Московская область, г. Мытищи, ул. 1-я Институтская, д. 1  
v.dormidontova@mail.ru

Рассмотрено развитие стилистических направлений в ландшафтной архитектуре XX–XXI вв. Прослежено становление минимализма и хай-тек. Выявляется, что и минимализм, и хай-тек используют новый тип пространственной организации, однако отражают различные отношения между человеком и природой. Новый тип пространственной организации выражается в открытых асимметричных, динамически уравновешенных полицентрических композициях, восходящих к живописным работам супрематистов. Хай-тек — проявление техноцентризма, он утверждает приоритет антропоцентризма, усиленного техническими достижениями. Главное в пространстве хай-тек — демонстрация технических достижений, высоких технологий или демонстрация ущемления ими природы, вплоть до имитации природных элементов искусственными материалами, что иногда оправдано ситуацией и композиционно выразительно. Это подтверждается рассматриваемыми примерами работ М. Шварц, В. Акончи и рядом объектов городского озеленения Мюнхена. Идеи минимализма, сформировавшиеся в начале XX в. под влиянием распространившегося учения социализма, а также теоретических и практических работ функционалистов, рационалистов и конструктивистов, в ландшафтной архитектуре воплотила Вильгельмина Рауш (Нидерланды), создав последовательность из 25 модельных садов, представивших целую палитру новых композиционных приемов. Минимализм А. Кохран и П. Уокера на рубеже XX–XXI вв., объединив идеи модернизма, функционализма и конструктивизма, отражает экоцентризм и проявляется в лаконичных функциональных планировочных решениях, минимально обрамляющих природные элементы и усиливающих их выразительность, контрастно сопоставляя фактуры природных и строительных материалов.

**Ключевые слова:** ландшафтная архитектура, минимализм, хай-тек, композиция, пространственная организация

**Ссылка для цитирования:** Дормидонтова В.В. Техноцентризм и экоцентризм в ландшафтной архитектуре XX–XXI веков // Лесной вестник / Forestry Bulletin, 2019. Т. 23. № 1. С. 37–43. DOI: 10.18698/2542-1468-2019-1-37-43

На протяжении XX в. в ландшафтной архитектуре постепенно произошло формирование новой системы композиционных приемов, посредством которых создается новый тип пространственной организации как частных садов, так и объектов городского озеленения. Новый тип пространственной организации выражается в открытых асимметричных, динамически уравновешенных полицентрических композициях, восходящих к живописным работам супрематистов. На его основе развиваются хай-тек и минимализм. Однако, используя один и тот же тип пространственной организации, минимализм и хай-тек отражают разные взаимоотношения человека и природы. Типология экологических воззрений рассматривается в работах В.И. Фалько [1–3].

### Цель работы

Цель работы — рассмотреть развитие стилей минимализма и хай-тека в ландшафтной архитектуре XX–XXI вв.

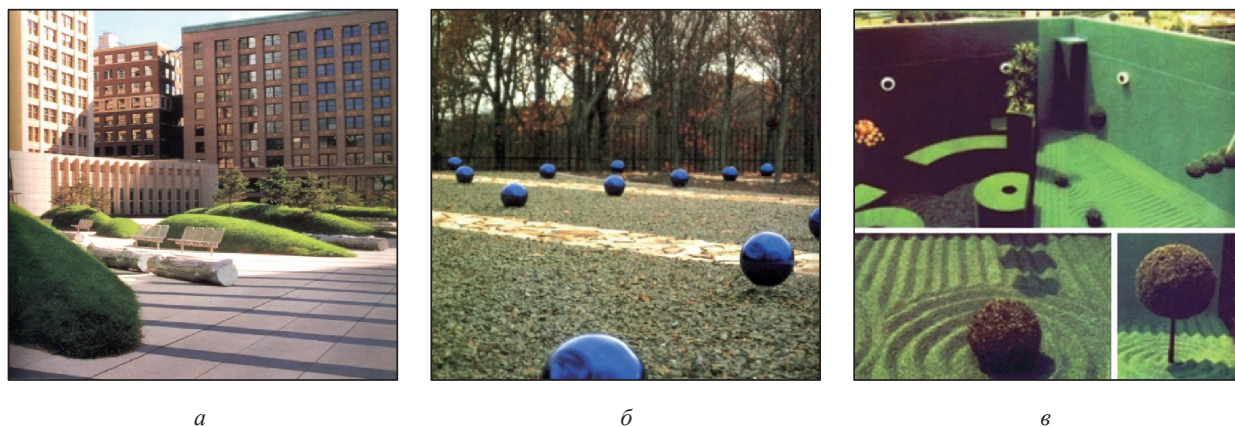
### Результаты и обсуждение

Хай-тек — проявление техноцентризма, он утверждает приоритет антропоцентризма, усиленного техническими достижениями. Главное в пространстве хай-тек — демонстрация технических достижений, высоких технологий или

демонстрация ущемления ими природы, вплоть до имитации природных элементов искусственными материалами.

Конфликт города и природы отражается практически во всех работах Марты Шварц. Решение крупномасштабного пространства площади городского центра Миннеаполиса является примером городского дизайна, вдохновленного природными формами, идеей экологизации пространства и характером окружающей архитектуры [4–9]. Большая часть площади замощена полосами разноцветного камня, что создает линейную подчеркнутость. Из мощения поднимается серия покрытых травой холмиков в форме слезы, призванных напомнить о геологических формах, характерных для Миннесоты (рис. 1, а). Холмики меняют свой облик в разные времена года. Весной некоторые из них покрыты белыми нарциссами, другие полосами голубой сциллы. Зимой сильные снегопады нейтрализуют их цвет, однако выявляют форму. Зеленые холмики вносят в городскую среду символическое напоминание и обозначение местного ландшафта [4].

Забавная, на первый взгляд, композиция не только носит ассоциативный характер, но является реакцией и отражением метро-ритмического архитектурного окружения. Линейное мощение площади отвечает преобладающим вер-



**Рис. 1.** Работы М. Шварц: *а* — Урбанистические холмики; *б* — Ландшафтный сад Центра инновационных технологий; *в* — Сплетенный сад  
**Fig. 1.** Landscapes of M. Schwartz: *a* — Urban hills; *б* — Garden of the Innovative Technologies Centre; *в* — Spliced Garden

тикальным членениям зданий, а вырастающие из мощения холмики — своеобразный отклик на солнцезащитные ребра фасадов. Таким образом, все пространство подчиняется единой системе линейных урбанистических построений. Однако при восприятии сверху зеленые холмы динамичной формы, диагонально пересекая сильные параллельные линии мощения, «ползут прочь» из жестко регламентированного пространства. Направление «движения» холмов поддерживается линиями рядов скамей и бревен. Противоречивое пространство создает впечатление попытки подчинить неподчиняемое.

Тему «управления» природой продолжают «научные» ландшафты Марты Шварц [6–9]. Ландшафтный сад Центра инновационных технологий в Фэрфаксе в Вирджинии окружен офисными зданиями нерегулярных очертаний. Концепция заключалась в том, чтобы внести порядок в эти нерегулярные пространства. План был решен в виде террасы, относящейся к двум меньшим офисным зданиям и включающей рощицу из липы мелколистной. Рощица посажена в гравий темно-фиолетового цвета и мягко окаймлена с одной стороны плавной линией бордюра. Гравийное покрытие переплетается с полосами каменных дорожек случайного узора. Сверху положены ряды голубых отражающих шаров, которые частично отражают стекло окружающих офисных зданий, но также создают иллюзию цветущих под деревьями растений (рис. 1, *б*).

Простота идеи, исполнения и ухода, выразительность всех элементов обеспечивают экономичность и эстетичность. Несмотря на то, что проект выполнен для крупномасштабного офисного комплекса, использование природных материалов, особенно случайно нарезанного мощения, придает пространству человеческий масштаб.

Применение нетрадиционных материалов, имитирующих природные, также концептуально оправдано и художественно эффектно в Сплетенном саду в Институте биомедицинских исследований им. Уайтхеда в Кембридже, штат Массачусетс (рис. 1, *в*). Сплетенный сад разработан Мартой Шварц в 1986 г. и расположен на крыше 9-го этажа рядом с комнатой отдыха.

Фактически Сплетенный сад состоит из двух садов — Японского и Французского, казалось бы, случайных один по отношению к другому. Резкие очертания каждого пространства соединяются вдоль тонкой линии, которая продолжается вверх на ограничивающей сад стене. В Японском саду на зеленом аквариумном гравии граблями создан традиционный узор песка, а скалы и мох заменены пластиковыми шариками самшита.

На крышу обрушиваются сильные бостонские ветры, поэтому нельзя удержать на ней почву. Таким образом, живые растения были бы в этом месте весьма проблематичны, если не невозможны.

«Веселые эксперименты» Шварц, действительно, не бывают скучными. Изучая биологию, Шварц увлекалась манипуляцией ученых с генами. Поэтому, разрабатывая сад, ее мыслями руководило подразумеваемое сплетение генов.

В Японском саду она «высеивает склонность японских садоводов к чрезмерному упрощению, применяя безжизненные пластиковые кусты, накладывая обломки вульгарного потребления на бессмертные сады цивилизации» [7]. Во Французском саду она подчеркивает его искусственность, смешивая пластиковые растения разных климатических районов, включая папоротники, тюльпаны и т. д. Сплетающая линия выполнена из тяжелого стального желоба, заполненного красивым черным песком.

Эта неожиданная, радостная работа показывает способность Шварц организовать любое пространство с удивительной непредсказуемостью. Но вся эта «игра» была бы не столь эффектной, если бы не серьезная подоплека — подразумеваемая небезопасность последствий научной любознательности. Сплетенный сад стоит на грани науки и искусства [7]. «Замерзший маскарад синтетического сада — это иронический комментарий оптимистичного биологического исследования. Может ли генная манипуляция обмануть природу, и какова будет цена?».

Композиционным центром Кинетического сада или Двора ветра при городском Техническом центре в Мюнхене (архитектор Вито Акончи) является тор, на котором расположены скамьи, участок газона, растения, пересекаемый пешеходной дорожкой и вращающийся при помощи турбины, использующей энергию ветра (рис. 2) [10].

Использование искусственных материалов, имитирующих природные, иногда оправдано ситуацией и композиционно выразительно. Так, например, реконструируемый двор на Винер Платц в Мюнхене представлял собой пространство между офисным зданием и забором жилого, узкое и мало освещенное для посадки деревьев. Было найдено оригинальное решение: установлены прозрачные экраны с объемным изображением дерева в разные времена года. Между экранами организованы места для отдыха. Иллюзорные деревья соразмерны пространству и создают достаточную изолированность осевой последовательности рекреационных пространств (рис. 3).

Также свежо и выразительно воспринимается внутренний двор Госпиталя братьев милосердия в Мюнхене, крошечное пространство, воспринимаемое из окон, где вопреки ситуации жизнеутверждающе «взметнулось» вверх сочно-зеленое скульптурное растение (рис. 4).

Идеи минимализма сформировались еще в начале XX в. в результате бурного развития науки и техники, под влиянием распространившегося во второй половине XIX в. учения социализма, охватившего треть человечества, а также теоретических и практических работ функционалистов, рационалистов и конструктивистов. Социалистические воззрения художников, дизайнеров голландской группы «Стиль» (1917 г.), архитектурной школы Баухаус в Германии (1919 г.), советских школ ВХУТЕМАС и ВХУТЕИИН заключались в том, что художественное произведение должно быть разработано рационально, ясно, в «инженерной чистоте и конкретности», максимально выразительно при использовании минимальных средств и предельной выразительности материала. Эти принципы воплотила в ландшафтной архитектуре Вильгельмина (Мин) Рауш (Голландия), создав последова-



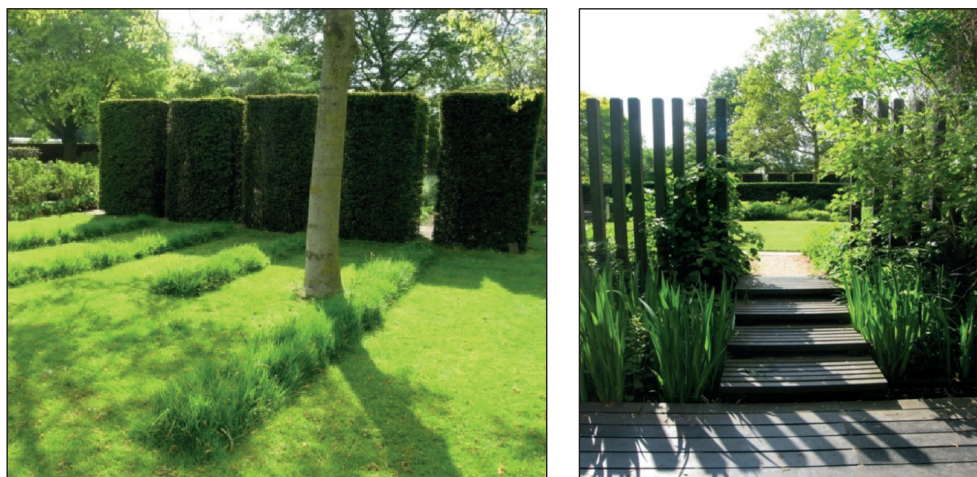
Рис. 2. В. Акончи. Двор ветра  
Fig. 2. V. Aconchi. The Yard of the Wind



Рис. 3. Двор на Винер Платц, 7  
Fig. 3. Inner Court on the Wiener Platz, 7

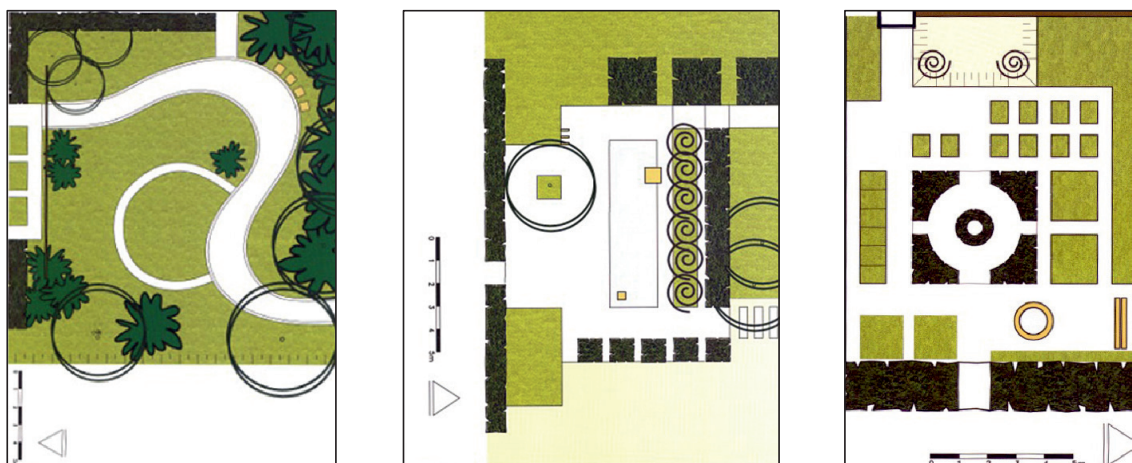


Рис. 4. Двор Госпиталя братьев милосердия  
Fig. 4. Inner Court in the Hospital of Brothers of Charity



а

б



в

г

д

Рис. 5. Модельные сады Мин Рауш: а, б — виды; в, г, д — планы  
 Fig. 5. Mien Ruysmodel gardens: а, б — views; в, г, д — plans

тельность из 25 модельных садов в королевском питомнике в Морхейме после Второй мировой войны. Они представляли целый арсенал новых композиционных приемов. Эти сады должны были содействовать бизнесу, как наглядная демонстрация возможных планировочных решений, а также выразительных устойчивых сообществ растений [11].

В 1943 г. Рауш присоединилась к группе архитекторов De 8 и Орбау, которая занимала позиции, близкие функционалистам. В результате под очевидным влиянием Пита Мондриана, Ван Дусбурга, Людвиг Мисван дер Роэ и Кристофера Туннарда формировались ее лаконичные подчеркнуто архитектурные сады. Все эти сады экспериментальны по композиции, они — вариации на тему «достижения максимального эффекта минимальными средствами» при помощи целенаправленного использования свойств простых геометрических форм и способов их взаимодействия. Асимметричные планы по простоте и решитель-

ности напоминают композиции Мондриана. Они построены на сопряжении и наложении простых форм, взаимодействующих с диагональными линиями. Те же формы и приемы их взаимодействия используются и в пространственной композиции. Метрические ряды подобных вертикальных и горизонтальных плоскостей и форм демонстрируют выразительные возможности пластинообразной, точечной и линейной форм, обеспечивая взаимосвязь внутреннего и внешнего пространства.

В геометрические формы (пластинообразные, точечные, линейные) собраны даже травы и злаки. При этом используется и подчеркивается их фактура, пластичность, гибкость, естественный наклон. Пространственные садовые композиции строятся из ритмичных вертикальных и горизонтальных рядов подобных пластинообразных элементов с контрастным графичным включением линейных (рис. 5, а, б). В основе — лаконичные геометрические планировки, часто диагонального развития (рис. 5, в, г, д).



Рис. 6. П. Уокер. Внутренний двор здания Novartis  
Fig. 6. P. Walker. Inner court of Novartis Headquarters

Из-за пристрастия Мин Рауш к диагонали, ее называли «диагональная Мин» [11]. Свободно перетекающие пространства легки и элегантны, все немногочисленные элементы композиции соразмерны и пропорциональны целому. Вертикальные стриженные стены растений разделяют пространства, но не замыкают их.

Социалистические воззрения Рауш воплотились в стремлении создать модели экономичных садов из недорогих материалов, не требующие специального ухода, функциональные в современных условиях. Соединение функционализма и натурализма на социалистической базе позволило модернистской форме обрести содержание, что сделало сады Мин Рауш не только эстетически выразительными, но и жизнеспособными.

Минимализм рубежа XX–XXI вв., объединив идеи модернизма, функционализма и конструктивизма, отражает экоцентризм и проявляется в лаконичных функциональных планировочных решениях, минимально обрамляющих природные элементы и усиливающих их выразительность, контрастно сопоставляя фактуры природных и строительных материалов.

Мастерское умение остро и акцентировано, по принципу дополнения, сочетать контрастные фактуры и текстуры материалов характеризует творческую манеру Питера Уокера (рис. 6) [12, 13].

Высокохудожественное владение материалом демонстрируют работы Андреа Кохран (рис. 7) [14, 15]. При геометричности планировок, лаконичности композиции и минимальном количестве элементов тонкое использование цвета, фактуры, силуэта, воздушной перспективы, контрастное противопоставление планов делают ее работы лиричными и живописными. В садах используется эффект двойного растворения. Выразительная пейзажная картина постепенно растворяется в перспективной панораме окружающего пейзажа на дальнем плане, а на переднем плане зеркаль-



Рис. 7. А. Кохран. Walden Studios  
Fig. 7. A. Cochran. Walden Studios

ная поверхность водоема или мощения размывает ее отражение. Этот прием создает впечатление акварельности садовых композиций А. Кохран и отвечает творческому кредо фирмы: «Архитектура лепит и организует пространство путем бесшовного взаимопроникновения ландшафта, искусства и архитектуры. При помощи тщательно подобранной палитры материалов мы создаем проникающие границы — размытую до неразличимости грань между природным и рукотворным ландшафтом. Геометрия пространства, наложенная на пульсирующую жизнь растений, создает композиционную остроту. Решение задачи обустройства природы развивает чувство материала — текстуры, света и движения» [15].

## Выводы

Хай-тек и минимализм используют одни и те же приемы пространственной организации, формируют лаконичные пространства и оперируют минимальными художественными средствами, при этом иногда достигают выразительности плаката или лозунга [16, 17]. Хай-тек уделяет большее внимание строительным и отделочным материалам, мощению; природные элементы играют роль малых форм или заменяются имитациями [18, 19]. Главное в композициях минимализма — сочетание фактур природных элементов [20]. Новый комплекс композиционных приемов позволяет организовать как небольшие частные сады, так и монументальные многофункциональные городские пространства.

## Список литературы

- [1] Фалько В.И. Природа как субъективированный объект общения // Материалы XVIII Международной научной конференции «Сахаровские чтения 2018 года: экологические проблемы XXI века». БГУ, Минск, 17–18 мая 2018 г. / под общ. ред. С.А. Маскевича, С.С. Позняка. Минск: Информационно-вычислительный центр Министерства финансов Республики Беларусь, 2018. С. 219.

- [2] Фалько В.И. Гипотеза неделимой непрерывности живой материи // *Материалы XVII Международной научной конференции «Сахаровские чтения 2017 года: экологические проблемы XXI века»*. БГУ, Минск, 18–19 мая 2017 г. / под общ. ред. С.А. Маскевича, С.С. Позняка. Минск: Информационно-вычислительный центр Министерства финансов Республики Беларусь, 2017. С. 305–306.
- [3] Фалько В.И., Лукманов Р.П. Проблема прав и субъектности природы // *Вестник МГУЛ – Лесной вестник*, 2015. № 4. С. 75–83.
- [4] Bennett P. Dance of Drumlins // *Landscape architecture*, 1999, no. 8, p. 60.
- [5] 1999 ASLA Awards // *Landscape Architecture*, 1999, no. 10, p. 70.
- [6] Critique This // *Landscape architecture*, 1999, no. 12, p. 52.
- [7] Johnson J. The Spliced Garden // *Landscape Architecture*, 1988, v. 78, no. 5, p. 100.
- [8] Bradley-Hole C. The Minimalist Garden. London: Mitchell Beazley, 1999. 207 p.
- [9] Wilson A. Influential Gardeners. London: Mitchell Beazley, 2002. 192 p.
- [10] Baumeister N. New Landscape architecture. Berlin: Braun, 2007. 352 p.
- [11] Scholma A. Experiments with Plants and a Search for Form. A Walk Through the Mien Ruys Gardens. Amsterdam: Stichting Tuinen Mien Ruys, 2008. 144 p.
- [12] Brown Gillette J. The Rough and The Smooth // *Landscape Architecture*, 1998, no. 5, pp. 67–73, 102–107.
- [13] Martha Schwartz Partners. URL: <http://www.marthaschwartz.com/sowwah-square-abu-dhabi-uae/> (дата обращения 15.12.2011).
- [14] Шварц М. Только идеи могут запускать культурные процессы. URL: [http://alaros.ru/news/marta\\_shvarc\\_tolko\\_idei\\_mogut\\_zapuskat\\_kulturnye\\_processy/2015-07-22-337](http://alaros.ru/news/marta_shvarc_tolko_idei_mogut_zapuskat_kulturnye_processy/2015-07-22-337) (дата обращения 15.12.2011).
- [15] Myers M. Andrea Cochran: Landscapes. New York: Princeton Architectural Press, 2009. 192 p.
- [16] Смирнова А.В., Ярош Т.С. Современные стили ландшафтной архитектуры // «Научное сообщество студентов XXI столетия. Технические науки»: Электронный сборник статей по материалам LX Студенческой международной научно-практической конференции. Новосибирск: АНС «СибАК», 2017. № 12 (59). С. 141–147. URL: [http://www.sibac.info/archive/Technic/12\(59\).pdf](http://www.sibac.info/archive/Technic/12(59).pdf) (дата обращения 07.10.2018).
- [17] Лысыков А. Сад в стиле хай-тек // Интернет журнал «Живой лес». URL: <http://givoyles.ru/articles/landshaftnyi-dizain/sad-v-stile-hai-tek/> (дата обращения 07.10.2018).
- [18] Три новых модели ландшафтных светильников компании ALFRESCO. URL: <http://tehne.com/event/novosti/tri-novyh-modeli-landshaftnyh-svetilnikov-kompanii-alfresco> (дата обращения 07.10.2018).
- [19] Емельянова О.Ю. Стиль хай-тек // *Professional*. URL: <http://proftula.ru/articles/185/34111/> (дата обращения 07.10.2018).
- [20] Возвышаева Т.И. Архитектура хай-тек: генезис, современное состояние: Автореф. дис. ... канд. архитектуры, 1989 г. URL: <http://www.dissercat.com/content/arkhitektura-khai-tek-genezis-sovremennoe-sostoyanie/proftula.ru/articles/185/34111/> (дата обращения 07.10.2018).

## Сведения об авторе

Дормидонтова Виктория Владиславовна — канд. архитектуры, профессор, член Союза архитекторов России, профессор МГТУ им. Н.Э. Баумана (Мытищинский филиал), [v.dormidontova@mail.ru](mailto:v.dormidontova@mail.ru)

Поступила в редакцию 18.10.2018.

Принята к публикации 19.11.2018.

## TECHNOCENTRISM AND ECOCENTRISM IN THE LANDSCAPE ARCHITECTURE OF THE XX–XXI CENTURIES

V.V. Dormidontova

BMSTU (Mytishchi branch), 1, 1st Institutskaya st., 141005, Mytishchi, Moscow reg., Russia

[v.dormidontova@mail.ru](mailto:v.dormidontova@mail.ru)

The development of the XX–XXI centuries landscape architecture stylistic trends is examined in the article. The Minimalism and High-Tech formation is traced. It is revealed that Minimalism and High-Tech use the new type of space organization, but reflect different relations between humanity and nature. The new type of space organization results in open asymmetric, dynamically balanced polycentric compositions, go back to the supremacist painting. High-Tech is a display of technocentrism; it approves the priority of an anthropocentrism, forced with technical achievements. The great in the space of the High-Tech is a demonstration of technical resources, high technologies or, on the contrary, restricting nature by the means of technique, even using artificial imitations of natural materials, sometimes contextually and expressively. It is shown on the examples of compositions of M. Schwartz, V. Aconchi and green squares of Munich. The minimalism ideas, born in the beginning of the XX c. under the influence of the socialism and theoretical and practical works of functionalists, rationalists and constructivists, were realized in landscape architecture by Wilhelmina Ruys (Netherlands), who created the sequence of 25 model gardens, represented vast palette of new compositional methods. Minimalism of A. Cochran and P. Walker via the XX–XXI centuries, having combined the ideas of modernism, functionalism and constructivism, now reflects ecocentrism and results in concise, functional master plans, minimal framing of natural elements, increasing its expressiveness, contrast comparison of natural and artificial materials.

**Keywords:** landscape architecture, Minimalism, High-Tech, composition, spatial organization

**Suggested citation:** Dormidontova V.V. *Tekhnotsentrizm i ekotsentrizm v landshaftnoy arkhitekture XX–XXI vekov* [Technocentrism and ecocentrism in the landscape architecture of the XX–XXI centuries]. *Lesnoy vestnik / Forestry Bulletin*, 2019, vol. 23, no. 1, pp. 37–43. DOI: 10.18698/2542-1468-2019-1-37-43

## References

- [1] Fal'ko V.I. *Priroda kak sub'ektivirovannyi ob'ekt obshcheniya* [Nature as a subjective object of communication] Materialy 18-y mezhdunarodnoy nauchnoy konferentsii «Sakharovskie chteniya 2018 goda: ekologicheskie problemy XXI veka» [Proceedings of the 18th international scientific conference «Sakharov Readings 2018: Environmental problems of the XXI century»]. BSU, Minsk, May 17–18, 2018. Ed. S.A. Maskevich, S.S. Pozniak. Minsk: Information and Computing Center of the Ministry of Finance of the Republic of Belarus, 2018, p. 219.
- [2] Fal'ko V.I. *Gipoteza nedelimoy nepreryvnosti zhivoy materii* [Hypothesis of indivisible continuity of living matter] Materialy 17-y mezhdunarodnoy nauchnoy konferentsii «Sakharovskie chteniya 2017 goda: ekologicheskie problemy XXI veka» [Proceedings of the 17th International Scientific Conference «Sakharov Readings 2017: Environmental Problems of the XXI Century.»] BSU, Minsk, May 18–19, 2017. Edited by S.A. Maskevich, S.S. Pozniak. Minsk: Information and Computing Center of the Ministry of Finance of the Republic of Belarus, 2017. pp. 305–306.
- [3] Fal'ko V.I., Lukmanov R.R. *Problema prav i sub'ektivnosti prirody* [The problem of the rights and subjectivity of nature] Moscow state forest university bulletin — Lesnoy vestnik, 2015, no. 4, pp. 75–83.
- [4] Bennett P. Dance of Drumlins. *Landscape architecture*, 1999, no. 8, 60.
- [5] 1999 ASLA Awards. *Landscape Architecture*, 1999, no. 10, p.70.
- [6] Critique This. *Landscape architecture*, 1999, no. 12, p. 52.
- [7] Johnson J. The Spliced Garden. *Landscape Architecture*, 1988, v. 78, no. 5, pp. 100.
- [8] Bradley-Hole C. *The Minimalist Garden*. London: Mitchell Beazley, 1999, 207 p.
- [9] Wilson A. *Influential Gardeners*. London: Mitchell Beazley, 2002, 192 p.
- [10] Baumeister N. *New Landscape Architecture*. Berlin: Braun, 2007, 352 p.
- [11] Scholma A. *Experiments With the Search for Form. A Walk Through the Mien Ruys Gardens*. Amsterdam: StichtingTuinen Mien Ruys, 2008, 144 p.
- [12] Brown Gillette J. The Rough And The Smooth. *Landscape Architecture*, 1998, no. 5, pp. 67–73, 102–107.
- [13] Martha Schwartz Partners URL: <http://www.marthaschwartz.com/sowwah-square-abu-dhabi-uae/> (accessed 12.15.2011).
- [14] Shvarts M. *Tol'ko idei mogut zapuskat' kul'turnye protsessy* [Only ideas can trigger cultural processes]. URL: [http://alaros.ru/news/marta\\_shvarc\\_tolko\\_idei\\_mogut\\_zapuskat\\_kulturnye\\_processy/2015-07-22-337](http://alaros.ru/news/marta_shvarc_tolko_idei_mogut_zapuskat_kulturnye_processy/2015-07-22-337) (accessed 12.15.2011).
- [15] Myers M. Andrea Cochran: *Landscapes*. New York: Princeton Architectural Press, 2009, 192 p.
- [16] Smirnova A.V., Yarmosh T.S. *Sovremennye stili landshaftnoy arkhitektury* [Modern styles of landscape architecture] «Nauchnoe soobshchestvo studentov XXI stoletiya. Tekhnicheskie nauki»: Elektronnyy sbornik statey po materialam LX studentcheskoy mezhdunarodnoy nauchno-prakticheskoy konferentsii [«Scientific community of students of the XXI century. Technical sciences»: Electronic collection of articles on the materials of the LX student international scientific-practical conference]. Novosibirsk: ANS «SibAK», 2017, no. 12 (59), pp. 141–147. URL: [http://www.sibac.info/archive/Technic/12\(59\).pdf](http://www.sibac.info/archive/Technic/12(59).pdf). (accessed 07.10.2018).
- [17] Lysikov A. *Sad v stile khay-tek* [A high-tech garden]. Internet zhurnal «Zhivoy les». URL: <http://givoyle.ru/articles/landshaftnyi-dizain/sad-v-stile-hai-tek/> (accessed 10.07.2018).
- [18] *Tri novykh modeli landshaftnykh svetil'nikov kompanii ALFRESCO* [Three new landscape lighting models by ALFRESCO]. URL: <http://tehne.com/event/novosti/tri-novykh-modeli-landshaftnykh-svetilnikov-kompanii-alfresco> (accessed 07.10.2018).
- [19] Emel'yanova O.Yu. *Stil' Khay-tek* [Hi-tech style] Professional. URL: <http://proftula.ru/articles/185/34111/> (accessed 07.10.2018).
- [20] Vozvyshaeva T.I. *Arkhitektura khay-tek: genesis, sovremennoe sostoyanie* [High-tech architecture: genesis, modern state] Author. dis. ... Cand. Architecture, 1989 URL: <http://www.dissercat.com/content/arkhitektura-khai-tek-genesis-sovremennoe-sostoyanie/> <http://proftula.ru/articles/185/34111/> (accessed 07.10.2018).

## Author's information

**Dormidontova Viktoriya Vladislavovna** — Cand. Architecture, Professor, Member of the Union of Architects of Russian Federation, Professor of BMSTU (Mytishchi branch), [v.dormidontova@mail.ru](mailto:v.dormidontova@mail.ru)

Received 18.10.2018.

Accepted for publication 19.11.2018.