

ИСТОРИЯ СОЗДАНИЯ ВИСЯЧИХ САДОВ РОКФЕЛЛЕР-ЦЕНТРА

Т.В. Киреева

ФГБОУ ВО «Нижегородский государственный архитектурно-строительный университет», 603950, г. Нижний Новгород, ул. Ильинская, д. 65

tkireeva2005@yandex.tu

Подробно описаны история создания висячих садов Рокфеллер-центра английским ландшафтным садовником Р. Хэнкоком (landscape gardener Ralph Hancock), который пропагандировал сады на крыше («сад в небесах»), и приемы английского садоводства. За короткий срок (1934–1935) Хэнкок создал на крышах трех зданий сады, включая Сады наций, которые состояли из 13 публичных садов, отражающих ландшафты и флору различных стран. Это послужило доказательством возможности озеленения крыш в широких масштабах, которое в дальнейшем получило распространение во всем мире. Дан архитектурно-ландшафтный и композиционный анализ висячих садов, описаны образ и стиль каждого сада, конструктивные особенности Сада наций, а также средиземноморских садов и сада «Площадь Италии», автором которых был А.М. Ван ден Хоек (А.М. Van den Hoek). Благодаря своей популярности и доступности сады Рокфеллер-центра стали в США символ комфортной среды и высокого качества жизни.

Ключевые слова: висячие сады Рокфеллер-центра, «сад в небесах», сады на крыше, ландшафтный садовник Ральф Хэнкок, landscape gardener Ralph Hancock, А.М. Ван ден Хоек, А.М. Van den Hoek

Ссылка для цитирования: Киреева Т.В. История создания висячих садов Рокфеллер-центра // Лесной вестник / Forestry Bulletin, 2018. Т. 22. № 4. С. 18–26. DOI: 10.18698/2542-1468-2018-4-18-26

Общественные сады на крышах появились в самом конце XIX в. В США при строительстве небоскребов крыши отелей стали использовать для привлечения публики, там строили бары, рестораны, а в дальнейшем и кинотеатры.

Озеленение здесь носило декоративный характер и представляло собой контейнеры, вазы и вазоны с летними растениями.

Цель работы

Цель работы — дать подробный архитектурно-ландшафтный и композиционный анализ висячих садов Рокфеллер-центра, описать образ и стиль каждого сада, конструктивные особенности Сада наций, а также средиземноморских садов и сада Площади Италии.

История создания висячих садов

В 1930 г. в Нью-Йорке произошло важное событие, повлиявшее на дальнейшее активное использование крыш с целью озеленения и создания висячих садов для общественных целей. На о. Манхэттен началось строительство Рокфеллер-центра, своеобразного «города в городе» площадью 7 га, включающего 14 (а позднее 19) высотных зданий. Он был задуман как деловой центр с объектами культуры и отдыха, транспорта, торговли, открытыми площадками, скверами и висячими садами. Идея столь амбициозного сооружения принадлежала семье миллиардера Джона Д. Рокфеллера. Над проектом работали 39 архитекторов и художников под руководством архитектора Раймонда Худа (Raymond Hood). Для создания садов был приглашен ландшафтный садовник англичанин Ральф Хэнкок (landscape gardener Ralph Hancock), активный поборник висячих садов на крышах [1]. В работе также принял участие А.М. Ван ден Хоек (А.М. Van den Hoek). Предполагалось создать

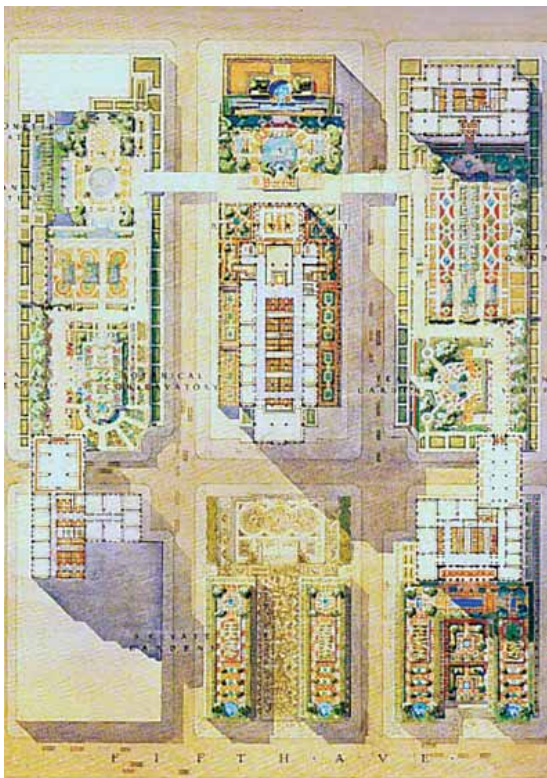


Рис. 1. Проект висячих садов на крышах Рокфеллер-центра (архитектор Р. Худ). 1930 г. [2]

Fig. 1. The project of hanging gardens on the Rockefeller Center roofs of (architect R. Hood.). 1930. [2]

единое пространство из 11 садов на крышах и террасах зданий, соединенных мостами для «живописного удобства и увеличения дохода от развития» (рис. 1) [2].

Грандиозный проект висячих садов был разработан в совместном творчестве архитекторов Рейнхардта и Гофмейстера, Корбетта, Гаррисона и Мак Мюррея, Худа и Фьюхо (Reinhardt and Hofmeister; Corbett, Harrison and Mac Murray; Hood and Fouihoux [2]) и Хэнкока. Регулярная планировка садов отличалась разнообразием приемов и композиционных построений, подчеркивала величие комплекса зданий, а также рационализм и жесткость нового архитектурного стиля.

Строительство 14 зданий комплекса началось в 1930 г. в годы Великой депрессии. Из-за финансовых трудностей проект был упрощен, и в конечном итоге в 1936 г. только у шести зданий появились сады на крыше [1].

Первая озелененная крыша венчала самое высокое здание комплекса — 72-этажный Джeneral Электрик Билдинг (General Electric Building), архитектор Р. Худ (1933). Смотровая площадка под названием «Вершина скалы», откуда открывается прекрасный вид на город, в те годы напоминала палубу гигантского лайнера: удобные шезлонги, вечнозеленые кустарники и цветники в контейнерах оформляли парящее пространство.

Комплекс, состоящий из разновеликих зданий, ступенчато спускался к Пятой авеню, где симметрично относительно центральной оси главного здания — Джeneral Электрик Билдинг выстроились четыре одинаковых шестиэтажных здания (размер в плане 70×50 м) в силе арт-нуво. На крышах этих зданий размещались висячие сады регулярного стиля (рис. 2). Первоначальную планировку садов предположительно выполнил архитектор Худ, а реализацией проекта занимался Хэнкок [1].

Первые два сада — сад Британской империи (British Empire Building) (рис. 3) и «Французский замок» (Maison Française) — на крышах шестиэтажных зданий по Пятой авеню были построены Хэнкоком по единой композиционной схеме. Британский сад, открытый осенью 1933 г., стал первым в системе «зеленых крыш» Рокфеллер-центра [1].

Планировочная структура садов основана на трехчастном делении с развитием по главной продольной оси. Входная зона — площадка с мощением из натурального камня — подходит к центральной зоне партера английского газона, приподнятого на три ступени. По бокам зеленой лужайки формованная посадка бирючины с тремя глубокими нишами, где высаживали розы, тюльпаны, альпийские карликовые растения. Завершает композицию прямоугольный декоративный бассейн, фоном для которого служит зеленая стена бирючины. Акцентными элементами композиции здесь выступают угловые посадки формованного в конус тиса, так же оформлен выход в сад. Ритм вазонов с бирючиной по длинным сторонам крыши завершает композицию.



Рис. 2. Здание Джeneral Электрик Билдинг (General Electric Building) и сады на крышах зданий Британии и Франции. 1935 г. [2]

Fig. 2. The General Electric Building and the roof gardens in Britain and France. 1935 [2]



Рис. 3. Сад Британской империи на крыше одного из зданий Рокфеллер-центра. 1936 г. [2]

Fig. 3. Garden of the British Empire on the roof of one of the buildings of the Rockefeller Center. 1936 [2]

Сад «Французский замок» на крыше соседнего здания был заложен в июле 1932 г. и выглядел так же, как сад Британской империи.



Рис. 4. Вид сверху на Сады наций Рокфеллер-центра. 1935 г. [2]

Fig. 4. Top view of the Gardens of the Nations in the Rockefeller Center. 1935 [2]



Рис. 5. Современный сад Рокфеллер-центра — выражение нового стиля в архитектуре [2]

Fig. 5. The modern garden of the Rockefeller Center, the expression of a new style in architecture [2]

Конструктивная основа садов Британии и Франции одна и та же: для формирования почвенного слоя зона посадки растений приподнята на высоту 45 см (партер, вазоны), а борта конструкции отделаны специально привезенным из Англии натуральным песчаником. Сады различались только тем, что в Британском саду поставили беседку для традиционного чаепития.

Следующим этапом озеленения крыш Рокфеллер-центра стало создание самого большого сада на 11-м этаже главного здания комплекса. Он был задуман как публичный сад, представляющий многонациональный мир, и получил название «Сад наций». Проектировщиком и строителем Сада наций был Хэнкок. На площади свыше 30 тыс. м² были созданы 13 тематических садов — сады Англии, Германии, Испании, Голландии, Франции, Италии, Японии, Современный сад, Детский сад, Выставочный сад сезонных цветов и кустарников, а также огород, Американский сад дикой природы (American Native Garden),

Международный альпийский сад (Rock Garden). Разнообразие местной флоры, японский сад камней, топиарии, фонтаны, скульптура, стены и дорожки из клинкера и известняка, альпинарий — все это было частью плана. Но важно было еще и создать точный, легко узнаваемый образ каждого сада, подчеркнуть его принадлежность к стилю и традициям определенной страны.

Сад наций имел П-образную форму, две трети территории центральной площадки были отданы под шесть садов разных стран (рис. 4). На боковых линейных участках размещались: с юга — Английский сад, с севера — Американский сад дикой природы и Международный альпийский сад горного ландшафта.

В центре Сада наций по главной оси располагался Современный сад, выполненный приемами новой регулярной композиции и отражающий жесткость, угловатость и искусственность современной архитектуры [3]: вазоны с цветниками ступенчато расходились по диагоналям от центральной скульптуры молодой девушки — символа нового времени (рис. 5). Невысокий пьедестал позволял приравнять к себе и примерить на себя «идеальный образ» молодости. Ритм повторяющихся форм, динамика движения, небольшой масштаб декларировали новый прием демократичного решения регулярной композиции с элементами нового дизайна (оригинальные металлические пирамиды для ампельных растений выполняли здесь роль угловых акцентов).

На продолжении центральной оси Современного сада находилась главная площадка Сада Германии, выполненного в строгой регулярной планировке с повторяющимся ступенчатым рисунком цветника, но уже в более традиционной форме. Ограждающая стена выделяла сад из общего пространства и позволяла организовать рядовую посадку туи. Вечнозеленые кустарники выполняли роль фона: они были высажены по периметру, а стриженные изгороди ограничивали углы площадки.

В Саду Голландии, по словам современников [3], витал дух причудливой старой суетности и строгости. Здесь планировка была выполнена в регулярном стиле с использованием стриженных прямоугольных рамок и зеленых изгородей (рис. 6). Контрастом к ним служат цветники и рабатки, изобилующие разнообразием цвета и формы. Всего около 20 тыс. голландских тюльпанов, нарциссов, гиацинтов и других луковичных растений разных цветов и оттенков было высажено в саду. Для создания атмосферы уединенности сад был выгорожен кирпичной стеной, а мощение выполнено из традиционного клинкера, который использовался также для подпорных стенок. Контраст — основа голландского стиля, и здесь применен контраст

материалов и цвета — красной кирпичной плоскости противопоставлены оштукатуренные белые скамьи, детали конструкций и декора, вносящие праздничное настроение в оформление сада. Природная естественность сада подчеркивалась зелеными стенами вечнозеленых кустарников.

Сад Японии воплощал вековые традиции садового искусства островного государства. Он начинался с бамбукового забора и тории (входного портала) — символа Страны восходящего солнца. Растущая рядом сакура в период цветения дополняла образ. Планировка естественного ландшафта была основана на плавных линиях и отражала три главных компонента японского сада: воду (водоем с традиционными мостиками, ручей, пронизывающий весь сад); камень (каменный фонарь, каменная пагода, камни различной формы и размера, искусно расставленные по всему саду); растительность (сакура, горная сосна, бамбук, сливы, клены) (рис. 7). Японские азалии, лилии, анемоны и многочисленные цветущие растения вызывали «благостное восхищение» у посетителей [3]. Небольшой традиционный японский чайный домик размещался в углу сада.

Справа от Сада Японии располагался Сад Испании — импровизированный внутренний дворик (патио) с традиционной мавританской аркадой, булыжной мостовой и каменным колодцем посередине (рис. 8). Подлинные испанские архитектурные детали были привезены из Гренады. Открытое солнечное пространство, розы, магнолии, олеандры, глицинии, мандариновые и лимонные деревья и пальмы завершали образ Испании.

Слева от Современного сада находился сад Италии пейзажного типа, спланированный по диагонали, образ которого поддерживался традиционным фонтаном с изысканной скульптурой и двойным портиком мраморной перголы. Серебристая листва ивы, голубые кедры, липы, магнолии и роскошные вазы с цветами выделялись на фоне стройных кипарисов и дополняли образ средиземноморского сада [4].

На планировке Сада Франции отразились новые веяния композиционного развития классического регулярного сада Андре Ле Нотра, о чем писал Р. Хэнкок в своей книге «Gardens of the Nations Rockefeller Center» («Сады наций Рокфеллер-центра») [3]. Вход с угла регламентировал диагональное построение регулярной композиции, где стриженные стены тиса были вставлены в рамки каменных оштукатуренных пилонов, выгораживали малое пространство с симметричными полукруглыми водоемами, а полукруглость стены на главной оси служила фоном для небольшой скульптуры. За зеленой стеной тиса был спрятан тихий уединенный уголок сада, где водные струи фонтана напоминали



Рис. 6. Сад Голландии, выполненный в традиционном голландском стиле [2]

Fig. 6. The garden of Holland made in the traditional Dutch style [2]



Рис. 7. Уголок Сада Японии с чайным домиком [2]

Fig. 7. Garden of Japan Corner with a tea house [2]



Рис. 8. Сад Испании, выполненный в мавританском стиле [2]

Fig. 8. The garden of Spain made in the Moorish style [2]

о классике регулярного стиля Версаля и других творениях великого французского мастера.

В работе над Английским садом Хэнкок реализовал идею старого английского сада Тюдоров. Узкий боковой участок крыши прекрасно подходил к созданию протяженной висты. Но для воссоздания образа требовалась определенная изолированность, что было достигнуто за счет

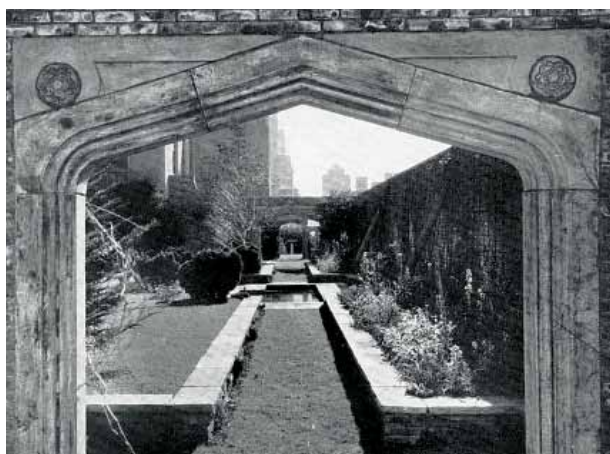


Рис. 9. Английский сад Тюдоров [2]
Fig. 9. The English Garden of the Tudors [2]



Рис. 10. Международный альпийский сад. 1935 г. [2]
Fig. 10. The International Alpine Garden. 1935 [2]



Рис. 11. Современное состояние альпийского сада [2]
Fig. 11. The current state of the alpine garden [2]

возведения со стороны города стены из красного кирпича и посадкой зеленой изгороди (рис. 9). Протяженное пространство сада получило традиционное трехчастное деление за счет поперечных кирпичных стен с проемами, оформленными арками Тюдоров из светлого камня. Первая арка стояла при входе в сад, за ней расстился настоящий

английский газон — гордость Хэнкока. Визуальная глубина сада увеличивалась за счет осевого расположения центрального прохода, отмеченного симметричными полосами светлого камня подпорных стенок и ритмом декоративных посадок миксбордера. Центром регулярной композиции сада стал небольшой заниженный водоем на пересечении осей. Дальняя часть сада, отделенная третьей аркой, была собственным участком Хэнкока; здесь стояли старинные солнечные часы, завершающие осевую композицию. Яблони, самшиты и стриженные бордюры не перегружали пространство, а делили его в правильной пропорции, создавая законченный образ традиционного английского сада.

Контрастом к регулярному саду Тюдоров служил сооруженный на противоположной стороне здания Американский сад дикой природы, передающий естественное состояние американского ландшафта («дикий сад»), и Международный альпийский сад — символ ландшафта горных стран.

Американский дикий сад начинался с небольшого водоема, который питался за счет бурлящего потока воды, спускающейся с гор. Наклонившаяся тонкая березка отражалась в его прозрачной воде, многочисленные полевые цветы украшали сад, а забор-плетень вызывал в памяти образ сельского пейзажа, характерного для многих стран [3].

Международный альпийский сад создавался как собирательный образ горных ландшафтов мира — Альп, Гималаев и, конечно, родного для Хэнкока севера Англии и Ирландии. Горный ландшафт был сформирован каскадом валунов, среди которых бежал извилистый протяженный ручей (рис. 10, 11). Природную основу сада слагали известняки, привезенные из английского Озерного края (The Lake District) [1].

Поскольку Сады наций должны были не только украшать здания, но и выполнять образовательную функцию, важен был состав камней и ассортимент растительных видов. Непревзойденный мастер альпийского сада, Хэнкок особенно тщательно подбирал почвы и оформлял горные ландшафты с учетом наличия склонов, инсоляции участков, глубины тени, влажности и заболоченности почвы, сыпучести гравийных участков. Коллекция разнообразных растений для альпийского сада насчитывала свыше 2000 наименований. Ручей по всей длине потока обрамляли альпийские растения: камнеломки, подснежники, эдельвейсы, ирисы, нарциссы, синие колокольчики, белая, желтая, оранжевая карагана. Двадцать сортов примулы из Канады и Китая и многочисленные карликовые хвойные растения украшали альпинарий [3]. В конце сада с высоты около 3,8 м низвергался настоящий водопад, воду для которого на одиннадцатый этаж поднимал электрический насос.

Ральф Хэнкок, являясь страстным поклонником английского садоводства, активно занимался продвижением его на американском рынке. Внутри здания на 11-м этаже было выделено несколько помещений для создания садового клуба, был открыт магазин для садоводов-любителей, проходили встречи и занятия для садоводов. Часть территории Садов наций, примыкающая к магазину, была приспособлена для огорода, а также сезонной выставки кустарников и цветов. Детский сад и птичий заповедник привлекали детей и были популярным местом встречи посетителей садов. Птичий заповедник собирал большое количество птиц, которые находили в садах разнообразный корм: семена, плоды и ягоды.

На открытии садов 15 апреля 1935 г. у каждого сада была своя хозяйка в национальном костюме, которая представляла сад и проводила экскурсии. Присутствовали свыше 400 гостей и послы всех стран, сады которых были устроены в Саду наций. За небольшую плату в 1 доллар сады были доступны для всех желающих, и, по данным [5], за семь месяцев их посетили 80 тыс. человек.

Конструкция зеленых кровель Р. Хэнкока

Анализ исторических фотографий и литературных описаний позволяет предположить, что все шесть Садов наций были подняты над основной крышей здания на высоту около 3 м за счет здания-подиума, конструкция которого давала возможность сформировать сады и осуществить полноценное озеленение крыши. Подиум имеет окна, что свидетельствует о наличии помещений, очевидно, хозяйственного назначения.

Боковые сады — Английский сад и альпийский — устроены непосредственно на крыше. Озеленение Английского сада выполнено в возвышенных вазонах, а Альпийского горного сада — в насыпном грунте за счет спланированного рельефа.

При устройстве данных садов применяли конструкции двух типов: 1) посадку растений в ниши-контейнеры высотой 45 см; 2) сооружение значительных по размеру площадей-карт насыпного грунта толщиной до 1 м с последующей фиксацией краев подпорными стенками. Этот метод был применен Хэнкоком впервые [1]. Для оформления краев и подпорных стенок использовали кирпич и натуральный камень.

Под слоем почвы располагался дренаж — зола, битый кирпич, щебень и дренажные трубы с отверстиями. По мнению Хэнкока, именно дренаж является основой хорошей работы всей системы зеленой крыши [3]. Для гидроизоляции перекрытий использовали несколько слоев битумной мастики. Ежедневно для работы водопадов, ручьев и

фонтанов, а также на полив уходило до 450 тыс. л воды, которую подавал наверх электрический насос [6–8].

Для возведения столь сложной и тяжелой по весу конструкции был проведен расчет несущей способности перекрытия и выполнено его усиление. Проблемой была и доставка строительных материалов на крышу 11-го этажа. С помощью строительного блока и лифтов было поднято 500 т кирпича, 100 т натурального камня и более 3000 т плодородной почвы [3]. Всего было высажено почти 2 тыс. деревьев и кустарников, более 20 тыс. различных цветочных растений.

Для композиционной завершенности садов, выделения пространства каждого сада, а также для снижения ветровой нагрузки все сады огораживались декоративными стенами с облегченной конструкцией. Так, Английский сад был огорожен тонкостенной конструкцией из традиционного красного кирпича и усилен дополнительными распорками. Альпийский сад по всей длине был защищен деревянным забором с распорками с внешней стороны.

Возвращаясь к проекту висячих садов Рокфеллер-центра, заметим, что в это же время продолжалось озеленение крыш зданий Северного строительного союза, выходящих на угол Пятой авеню и 51-й улицы. Здесь на двух симметрично расположенных крышах шестиэтажных зданий были разбиты Средиземноморские сады (рис. 12), а на центральной, заниженной, части — регулярный сад «Площадь Италии» (Palazzo d'Italia). Сады создал Ван ден Хоек в 1936 г. [2]. Два Средиземноморских сада располагаются на крышах размером 229×59 м каждая. Планировка у них одинаковая: прогулочная зона смещена к внешней стороне от центра и обрамлена декоративной полосой — низким боскетом из двух узких полосок стриженных кустарников, между которыми в ритмическом порядке высажены небольшие вечнозеленые деревца с раскидистой кроной и цветочные растения. Такая же декоративная полоса обрамляет стороны приподнятого центрального партера. Но здесь посадки деревьев акцентированы рамками боскетов, расширяющимися к центру. Терраса выложена итальянским природным камнем с традиционным рисунком и украшена вазами с цветами.

Сад «Площадь Италии» находится на четвертом этаже над главным входом в здание и решен в классическом регулярном стиле, с центральной площадкой, отделанной итальянским мрамором, и угловыми боскетами с акцентными деревьями. Эти сады с некоторыми изменениями сохранились до нашего времени и украшают здание Рокфеллер-центра, но они никогда не были доступны публике, за что их называют тайными садами (рис. 13).



Рис. 12. Средиземноморские сады на крыше здания Северного строительного союза. Архитектор А.М. Ван ден Хоек. 1949 г. [2]

Fig. 12. Mediterranean gardens on the roof of the building of the Northern Construction Union. Architect A.M. Van den Hoek. 1949 [2]



Рис. 13. Современное состояние Средиземноморских тайных садов [2]

Fig. 13. The current state of the Mediterranean secret gardens [2]

Небольшие сады, разбитые по проекту Хэнкока, располагались на 65-м этаже главного здания комплекса Джeneral Электрик Билдинг, где в 1936 г. открыли ресторан «Рейнбоу рум» (Rainbow Room). Это был первый ресторан в небоскребе с садами-террасами на свежем воздухе. Ресторан существует до сих пор, его террасы сдаются в аренду для различных мероприятий.

Сады наций, созданные во время относительной политической стабильности, в дальнейшем значительно пострадали — и по экономическим причинам, и в связи с изменением международной политики. В 1941 г. США вступили в войну с Японией, и в 1942 г. Сад Японии полностью снесли. На его месте устроили китайский сад с Лунными воротами и характерной пышной растительностью.

Эксплуатация висячих садов оказалась очень затратной: сады требовали постоянного ухода, замены растений, полива. Содержание садов обходилось в 45 тыс. долларов в год. Отъезд Хэнкока в декабре 1935 г. на родину в Англию для участия в очередном проекте по созданию висячих садов пагубно отразился на дальнейшем состоянии садов Рокфеллер-центра, хотя Хэнкок оставил подробные указания по их эксплуатации. В новом сезоне плата за вход была снижена до 40 центов, но больше сады дохода не приносили, вследствие чего в 1938 г. сады были закрыты для публики, а затем окончательно упразднены [5].

В настоящее время сохранившиеся висячие сады украшают крыши зданий Британии и Франции и используются как открытые террасы ресторанов. Небольшие участки Садов наций, общей площадью около 3 тыс. м², сохранились в измененном виде в зоне бывших Английского и Альпийского садов (см. рис. 11), но они недоступны широкой публике.

Выводы

Главной целью создания комплекса висячих садов Рокфеллер-центра было привлечение публики и получение дополнительных доходов за счет развития садов. Строительство комплекса зданий культурно-делового Рокфеллер-центра с садами на крыше определило новый элемент типологии архитектуры с зелеными общественными пространствами. Всему миру была продемонстрирована возможность создания висячих садов на больших площадях в условиях умеренно-континентального климата.

Устроитель садов Р. Хэнкок в своей работе впервые применил насыпку больших слоев почвы. Сады наций общей площадью почти 23 тыс. м², где были созданы разнообразные ландшафты и использованы многочисленные виды растений, оказались вполне жизнеспособными, «зеленые крыши» выглядели эстетично.

Являясь пионером озеленения крыш для общественного пользования, Хэнкок всю жизнь был страстным пропагандистом «садов в небесах», открытых для публики. Он говорил: «Дни сада у пентхауса прошли, и целые мили крыш в каждом крупном городе страны ждут своего применения и пейзажного садоводства» [3].

Список литературы

- [1] Durst S. Rockefeller Center. New York: Columbia University Libreres, 1930. 88 p.
- [2] Osmundson T. Roof gardens: history, design, and construction. New York: W.W. Norton & Company, 1999. 318 p.
- [3] Hancock R. Gardens of the Nations. New York: Rockefeller Center, 1935. 17 p.

- [4] Hancock R. When Make Garden, 1935, Reprinted 1950. URL: [https://wiki2.org/en/Ralph_Hancock_\(landscape_gardener\)](https://wiki2.org/en/Ralph_Hancock_(landscape_gardener)) (дата обращения 15.11.2017).
- [5] The Rockefeller Center's vanished sky gardens. URL: <http://www.ampleasteroid.com/rockefeller-center-gardens-of-nations-rooftop/> (дата обращения 26.11.2017).
- [6] America and The Rockefeller Center 1930–1936. URL: http://www.ralphhancock.com/america_and_the_rockefeller_center (дата обращения 20.11.2017).
- [7] Rock History. The Gardens of the Nations. URL: <https://www.rockefellercenter.com/blog/2014/06/17/rock-history-gardens/> (дата обращения 08.12.2017).
- [8] Hancock R. Landscape Artist. URL: <http://www.parksandgardens.org/explore/topics/176-historical-profiles/636-ralph-hancock-frhs-landscape-artist?showall=1&limitstart> (дата обращения 02.12.2017).
- [9] Ralph Hancock (landscape gardener). URL: [https://wiki2.org/en/Ralph_Hancock_\(landscape_gardener\)](https://wiki2.org/en/Ralph_Hancock_(landscape_gardener)) (дата обращения 15.12.2017).
- [10] Hancock R. English Gardens in America. URL: <http://www.ralphhancock.com/englishgardensinamerica> (дата обращения 15.12.2017).
- [11] Hancock R. Other Gardens — Lost and Found! URL: <http://www.ralphhancock.com/englishgardensinamerica> (дата обращения 15.12.2017).
- [12] The Roof Gardens at Derry & Toms. URL: <http://www.ralphhancock.com/theroofgardensatderry%26toms> (дата обращения 15.12.2017).

Сведения об авторе

Киреева Татьяна Валентиновна — канд. филос. наук, архитектор I категории, доцент кафедры ландшафтной архитектуры и садово-паркового строительства Нижегородского государственного архитектурно-строительного университета (ННГАСУ), tkireeva2005@yandex.ru

Поступила в редакцию 13.04.2018.

Принята к публикации 14.05.2018.

THE HISTORY OF THE ROCKEFELLER CENTER HANGING GARDENS

T.V. Kireeva

Nizhny Novgorod State University of Architecture and Civil Engineering (NNSAGU), 65, Il'inskaya st., 603950, Nizhniy Novgorod, Russia

tkireeva2005@yandex.tu

The article provides a detailed description of the history of the hanging gardens in the Rockefeller Center by the English landscape gardener Ralph Hancock who promoted roof gardens («garden in heaven») and the techniques of English gardening. In the short time of 1934–1935 Hancock created the gardens on the roofs of 3 buildings including Gardens of the Nations which consisted of 13 public gardens reflecting the landscapes and flora of different countries, which clearly demonstrated the ability of green roofs on a large scale and has spread around the world. Detailed architectural analysis and the compositional analysis are given, it describes the manner and style of each garden, the design features a garden of Nations as well as the Mediterranean gardens and garden «Italy Square», the author of which was A.M. Van den Hoek. The popularity and accessibility of the gardens made Rockefeller Center famous for its comfortable environment which became a symbol of quality of life in America.

Keywords: Rockefeller Center, hanging gardens, «garden in heaven», the roof gardens, landscape gardener Ralph Hancock, A.M. Van den Hoek

Suggested citation: Kireeva T.V. *Istoriya sozdaniya visyachikh sadov Rokfeller-tsentra* [The history of the Rockefeller Center hanging gardens]. *Lesnoy vestnik / Forestry Bulletin*, 2018, vol. 22, no. 4, pp. 18–26. DOI: 10.18698/2542-1468-2018-4-18-26

References

- [1] Durst S. Rockefeller Center. New York: Columbia University Librares, 1930, 88 p.
- [2] Osmundson T. Roof gardens: history, design, and construction. New York: W.W. Norton & Company, 1999, 318 p.
- [3] Hancock R. Gardens of the Nations. New York: Rockefeller Center, 1935, 17 p.
- [4] Hancock R. When Make Garden, 1935, Reprinted 1950. Available at: [https://wiki2.org/en/Ralph_Hancock_\(landscape_gardener\)](https://wiki2.org/en/Ralph_Hancock_(landscape_gardener)) (accessed 15.11.2017).
- [5] The Rockefeller Center's vanished sky gardens. Available at: <http://www.ampleasteroid.com/rockefeller-center-gardens-of-nations-rooftop/> (accessed 26.11.2017).
- [6] America and The Rockefeller Center 1930–1936. Available at: http://www.ralphhancock.com/america_and_the_rockefeller_center (accessed 20.11.2017).
- [7] Rock History. The Gardens of the Nations. Available at: <https://www.rockefellercenter.com/blog/2014/06/17/rock-history-gardens/> (accessed 08.12.2017).
- [8] Hancock R. Landscape Artist. Available at: <http://www.parksandgardens.org/explore/topics/176-historical-profiles/636-ralph-hancock-firhs-landscape-artist?showall=1&limitstart> (accessed 02.12.2017).
- [9] Ralph Hancock (landscape gardener). Available at: [https://wiki2.org/en/Ralph_Hancock_\(landscape_gardener\)](https://wiki2.org/en/Ralph_Hancock_(landscape_gardener)) (accessed 15.12.2017).
- [10] Hancock R. English Gardens In America. Available at: <http://www.ralphhancock.com/englishgardensinamerica> (accessed 15.12.2017).
- [11] Hancock R. Other Gardens — Lost and Found! Available at: <http://www.ralphhancock.com/englishgardensinamerica> (accessed 15.12.2017).
- [12] The Roof Gardens at Derry & Toms. Available at: <http://www.ralphhancock.com/theroofgardensatderry%26toms> (accessed 15.12.2017).

Author's information

Kireeva Tat'yana Valentinovna — Cand. Sci. (Philosophy), the architect of I category, Associated Professor at the Chair of Landscape Architecture of the Nizhny Novgorod State University of Architecture and Civil Engineering (NNSAGU), tkireeva2005@yandex.ru

Received 13.04.2018.

Accepted for publication 14.05.2018.