

МЕТОДИКА ПРЕПОДАВАНИЯ ЭКСПЕРИМЕНТАЛЬНОГО КУРСА «ГРАФИЧЕСКИЙ ПРОЕКТ» ДЛЯ СТУДЕНТОВ, ОБУЧАЮЩИХСЯ ПО НАПРАВЛЕНИЮ «ЛАНДШАФТНАЯ АРХИТЕКТУРА»

А.К. Дорменко

ФГБОУ ВО «Государственный университет по землеустройству», 105064, Москва, ул. Казакова, д. 15

dormenko.a@mail.ru

Затронуты вопросы трудностей преподавания дисциплин, связанных с рисунком и живописью. При поступлении на направление подготовки «Ландшафтная архитектура» абитуриенты предоставляют сертификат ЕГЭ по математике, русскому языку и биологии. Дополнительных вступительных испытаний по рисунку, в отличие от поступающих на направления «Дизайн» и «Архитектура», они не проходят. В итоге обнаруживается разноуровневая готовность к изучению рисунка и живописи, а в большинстве случаев выясняется, что ребята последний раз рисовали в 4-м или 5-м классе общеобразовательной школы. Но есть и такие, кто занимался в художественной школе или ходил на подготовительные занятия поступающих на те направления бакалавриата, где художественные дисциплины составляют значительную долю от общего количества предметов. Основные трудности преподавания данных дисциплин в вузе: 1) студентов с разным уровнем подготовки надо научить рисунку в объеме, необходимом для дальнейшей их работы; 2) обучить их надо за минимальное количество учебных часов, отведенных основной образовательной программой (ООП) по этому направлению. Для выполнения этой задачи разработана методика преподавания экспериментального курса «Графический проект», включающая различные виды художественных упражнений, направленных на то, чтобы за короткое время учащиеся бакалавриата по направлению «Ландшафтная архитектура» овладели разными техниками выполнения графической части проекта. Данный курс предусматривает также ознакомление студентов с творчеством знаменитых художников; делается акцент на тех работах, которые связаны с изображением ландшафта, садов, парков, парковой скульптуры и архитектуры. Методика направлена на освоение учащимися графической трактовки формы, различных техник графики, законов перспективы, умения использовать такие пластические характеристики, как тон, ритм, острое композиционное решение. Разработка методики преподавания курса «Графический проект» — результат многолетней практической работы автора со студентами-архитекторами на кафедре основ архитектуры. Практическая ценность данной методики подтверждается высоким качеством студенческих работ, которые представлены на различных тематических выставках Архитектурного факультета Государственного университета по землеустройству.

Ключевые слова: графический проект, графическая трактовка формы, тональная градация, композиционные решения, энкаустика, аппликация

Ссылка для цитирования: Дорменко А.К. Методика преподавания экспериментального курса «Графический проект» для студентов, обучающихся по направлению «Ландшафтная архитектура» // Лесной вестник / Forestry Bulletin, 2018. Т. 22. № 4. С. 133–140. DOI: 10.18698/2542-1468-2018-4-133-140

Основная сложность при обучении рисунку и живописи студентов, специализирующихся по направлению «Ландшафтная архитектура» (и это проблема не только Архитектурного факультета Государственного университета по землеустройству (ГУЗ)), заключается в том, что у них совершенно разный уровень подготовки к восприятию этой дисциплины. Это связано с тем, что для направления «Ландшафтная архитектура» не предусмотрено вступительных испытаний по рисунку — студенты предоставляют приемной комиссии вуза только сертификаты ЕГЭ по математике, русскому языку и биологии. На первом занятии по рисунку выясняется, что кто-то из студентов когда-то посещал художественную школу, кто-то готовился поступать на направле-

ние «Архитектура» и активно чертил и рисовал, а кто-то не очень представляет, как правильно держать карандаш [1, 2]. Поскольку в будущем при работе с заказчиками ландшафтным архитекторам предстоит делать зарисовки, наброски предлагаемых вариантов решений придомовой территории, парка, сквера или сада, научить их грамотно рисовать — архиважная миссия преподавателей рисунка и живописи. Для этого нужно, чтобы студенты поняли законы перспективы и композиции. Как это сделать, уложившись в часы, отведенные на данные предметы учебным планом? Задача фантастическая и практически нереальная, но при огромном старании обеих сторон (и студентов, и преподавателя) — выполнимая [3–5].



а



б

Рис. 1. Приемы изображения ландшафта и архитектуры в творчестве классиков мировой живописи: а — первозданный горный ландшафт и созданный человеком средневековый город не соперничают, а сливаются воедино, усиливая мощь друг друга (работа А. Дюрера); б — тонко прописано живописное слияние парковых элементов с природой (работа Дж. Кваренги)

Fig. 1. Methods of depicting the landscape and architecture in the work of the classics of world painting: а — a pristine mountain landscape and a man-made medieval city do not compete, but merge into one another, strengthening each other (A. Durer's work); б — finely spelled the picturesque fusion of park elements with nature (the work of J. Quarenghi)

Цель работы

Цель работы — описание авторской методики преподавания экспериментального курса «Графический проект», позволяющей студентам бакалавриата по направлению «Ландшафтная архитектура» за короткий срок освоить теорию и практику графического изображения ландшафта и архитектуры.

Роль пейзажа в изобразительном искусстве

Пейзаж в живописи и графике — один из любимых и часто встречающихся сюжетов в мировом изобразительном искусстве. Без пейзажных планов не обходятся и любимые художниками разных эпох жанровые сценки и библейские сюжеты. При знакомстве студентов, обучающихся по направлению «Ландшафтная архитектура», с творчеством величайших мастеров следует делать упор на пейзажи, включающие архитектуру.

В произведениях художников Проторенессанса (Джотто, Мазаччо, Пизанелло) и Ренессанса (Леонардо да Винчи, Рафаэля, Микеланджело, П. Брейгеля Старшего, И. Босха, А. Дюрера, Л. Кранаха, П. Рубенса), на картинах фламандцев, малых голландцев XVI–XVII вв., испанских и английских мастеров (Д. Веласкеса, Эль Греко, Д. Рейнольдса) часто встречаются архитектурные мотивы — экстерьер зданий, крепостей, храмов подчеркивается природным окружением (рис. 1, а). Позднее появляются художники, работающие исключительно над архитектурной тематикой. Ярким примером этого направления может служить творчество Дж. Каналетто и Дж. Кваренги (рис. 1, б).

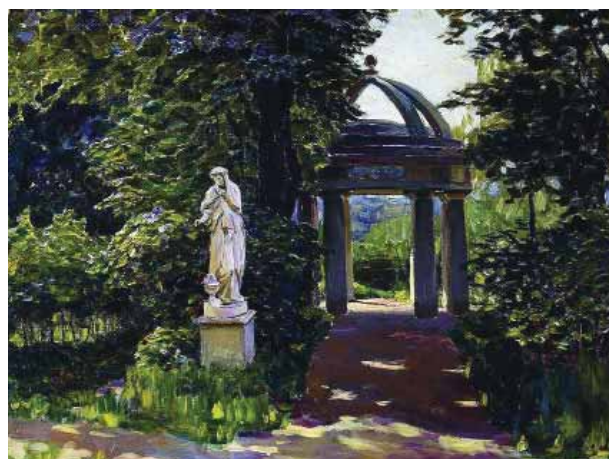
В русском изобразительном искусстве ландшафт и архитектура отражены в произведениях художников XVIII–XX вв. — К.П. Брюлова, А.А. Иванова, А.К. Саврасова, В.В. Верещагина, В.Г. Перова, И.Н. Крамского, П.А. Федотова, И.Е. Репина, В.А. Серова, Б.М. Кустодиева, К.Ф. Юона, К.Ф. Богаевского, К.С. Петрова-Водкина.

Акварелисты XIX в. часто изображали виды Санкт-Петербурга и Москвы, интерьеры дворцов, дворянских поместий, садово-парковой скульптуры и архитектуры (рис. 2).

Советские художники также уделяли большое внимание ландшафту и архитектуре. Такие известные мастера живописи, станковой и книжной графики, как А.А. Дейнека, Ю.И. Пименов, А.М. Герасимов, А.В. Куприн, А.В. Лентулов, П.П. Кончаловский, В.А. Фаворский, М.И. Пиков, В.В. Лебедев, М.В. Куприянов и многие другие часто обращались к этой теме — если не как к основной, то как к дополнительной, раскрывающей замысел картины или графического произведения (рис. 3).



а



б

Рис. 2. Изображение садов и парков в произведениях выдающихся русских художников: *а* — сад при усадьбе (работа В.Д. Polenova); *б* — скульптура и ротонда (работа А.М. Васнецова)
Fig. 2. The image of gardens and parks in the works of outstanding Russian artists: *a* — garden at the manor (the work of V.D. Polenov); *b* — sculpture and rotunda (the work of A.M. Vasnetsov)



а



б

Рис. 3. Ландшафт и архитектура в творчестве советских художников: *а* — пейзаж в книжной графике (работа В.А. Фаворского); *б* — изображение парковой скульптуры на картине (работа А.А. Дейнеки)
Fig. 3. Landscape and architecture in the works of Soviet artists: *a* — landscape in the book graphics (the work of V.A. Favorsky); *b* — an image of park sculpture in the picture (the work of A.A. Deineka)

Методика обучения студентов рисунку и живописи

В процессе обучения студентов — ландшафтных архитекторов рисунку и живописи пейзажная тематика является едва ли не важнейшей, так как умение выразить архитектурный замысел языком графики и живописи — цель всего курса.

Ландшафтная архитектура как форма организации пространственной среды имеет применительно к ее архитектурной составляющей свои, присущие только ей, черты. Важнейшая из них — связь архитектуры с природным ландшафтом. Задача графического проекта — зримо показать

неразрывную связь двух элементов композиции: архитектурного сочинения и природного окружения. Здесь возможны композиции, изображающие панораму, а также всевозможные ракурсные решения (например, вид сверху всего комплекса построек или же одиночного сооружения).

Неотъемлемой частью курса «Графический проект» является задание, связанное с графической трактовкой формы, будь то изображение отдельных предметов, сложного натюрморта, интерьера или экстерьера здания. Материал, выбираемый для подобных упражнений, как правило, определяется задачами, поставленными перед студентом, например размерами и масштабом



а



б



в

Рис. 4. Работы, выполненные студентами бакалавриата, обучающимися по направлению «Ландшафтная архитектура»
Fig. 4. Works performed by undergraduate students studying «Landscape Architecture»

изображения. Так, при малом формате листа изображение более тонкое, линейное; для его выполнения требуются перо, тушь, рапидограф, шариковая ручка. В случае увеличения изображения изменяется и характер графики: от линии — к пятну, от живописного пятна с тональной градацией — к локальному [6–9]. Графика как частный вид рисунка необходима для совершенствования изобразительного языка учащегося.

Черно-белая графика, обобщая форму, придает ей выразительность, лаконизм, точность — необходимые составляющие при работе над проектным заданием.

Традиционными видами монохромной графики являются гризайль и «отмывка». В отличие от плакатного языка пятновой графики с ее максимальным обобщением, гризайль позволяет живописно представить изображаемый объект с предельно полной разработкой тональной шкалы, приближенной к академическому рисованию.

Важнейшим этапом создания графического изображения является форэскиз (первоначальный набросок). Форэскиз — это мысли художника, архитектора, дизайнера, запечатленные на бумаге, порой несовершенные на ранней стадии, выкристаллизовывающиеся в зримый образ будущей работы. После форэскиза выполняется эскиз, а на завершающем этапе работы — чистовой оригинал.

Варьируя разнообразные виды графической техники, сочетая локальные и живописные пятна с разнообразными по характеру и толщине линиями, можно добиться неожиданных в художественном отношении результатов.

При решении учебных и творческих задач можно также использовать смешанную технику. Говоря о смешанной технике, мы имеем в виду сочетание материалов с разными свойствами (акварель, тушь, темпера, черный карандаш) [10–12].

Необходимо подчеркнуть приоритет поставленной автором задачи над технической стороной вопроса. Старшекурсники должны уметь рисовать предметы, различающиеся по сложности изображения. Это и экспозиции, включающие элементы интерьера, фигуру человека и натюрморт, и изображение архитектурного пейзажа со стаффажем без него, и фантазийные сочинения на тему архитектурных стилей, и проекты зданий. Для выполнения этих заданий от студентов требуется владение различными видами техник, умение использовать такие пластические характеристики, как тон (рис. 4, а), ритм (рис. 4, б), острое композиционное решение (рис. 4, в).

Язык графики позволяет успешно решать поставленные перед будущими специалистами учебные, а впоследствии и профессиональные, задачи, формировать художественный вкус, развивать творческое начало. Стоит отметить, что

задания по графике базируются на выполнении натурального рисунка. основополагающий принцип натурального изображения объекта четко и ясно изложен корифеем отечественной педагогики изобразительного искусства — Павлом Петровичем Чистяковым, говорившем о рисовании от общего к частному, а затем от частного к общему. Однако рисование природы является не слепым копированием, а процессом творческого переосмысления. В основе такого метода лежит понимание формы как таковой независимо от освещения. Первоначальная геометризация, структурность, конструктивность — вот необходимые качества рисунка, позволяющие в дальнейшем создавать образ задуманной автором графической композиции без опасений нарушить ложно понятую «правду жизни». Именно творческий, свободный рисунок сопутствует успеху в поиске свежих, оригинальных графических построений композиции. Примером могут служить «негатив» и «позитив» черно-белой графики: общую тональность работы можно изменить кардинальным образом [13–15].

Композиционные поиски при работе над пятновой графикой могут быть основаны также на разных пропорциях двух цветов — черного и белого: на тождестве, контрасте, нюансе. Практически неограниченное варьирование данных выше сочетаний позволяет создавать все новые и новые варианты решений графических листов, не опасаясь повторений. При выполнении подобных заданий по графике часто используют разнообразные архитектурные приемы (сухую кисть, энкастику, аппликацию и др.), придающие проекту художественную выразительность. Эти задания также входят в курс «Рисунок городской среды».

Живопись обладает большим эмоциональным воздействием по сравнению с черно-белой графикой. Цвет как образная характеристика объекта крайне важен при решении разнообразных учебных и творческих задач, поставленных перед студентами (рис. 5). Занятия по живописи подкрепляются показом образцов творчества мировых классиков изобразительного искусства. Художественный вкус необходим для создания любого произведения, учебной работы, архитектурного проекта. Его воспитывают и развивают с самых первых занятий. При выполнении живописных упражнений (поиск цветового решения) студенту помогает изучение цветовой гармонии в курсе колористики (родственные, родственно-контрастные и контрастные цвета, триады цветового круга).

Живописная работа характеризуется не только цветовым тоном, но также светлотой и насыщенностью. В зависимости от поставленной задачи тональность может изменяться по светлоте, что влияет на образный строй графического проекта.



Рис. 5. Студенческая работа «Цветной павильон в парке» (2015)

Fig. 5. Student work «Color Pavilion in the Park» (2015)

Приведем примеры заданий по изображению ландшафта и архитектуры.

1. Графическое и живописное (цветное) решение уголка парка.

Целью данного упражнения является изменение стереотипного представления о возможностях перспективы в рисунке — включение обратной перспективы, нарочитое нарушение первичного ракурса при изображении различных предметов, плоскостей и т. д. Особое внимание уделяется ритмическому построению элементов композиции. Выполнение задания выводит студента на качественно новый уровень восприятия темы, раздвигая границы его творческого сознания. Цветовое решение зависит от поставленной автором проекта задачи. Здесь важно знать эргономику, иметь представление о психологическом воздействии цвета на организм человека. Но в первую очередь важен творческий замысел.

2. Изображение архитектурного пейзажа с включением фигуры человека (пейзаж со стаффажем) и без нее.

Особое внимание при изображении городского и сельского пейзажа уделяется архитектурным сооружениям. Их доминантное звучание определяет общий строй композиционного замысла. Наряду с большой формой сооружений, в данных композициях значимым является изображение различных архитектурных деталей: решеток, фонарей, наличников, колон и т. д. Учащийся может найти интересный вариант графическо-живописного решения места, образно и неожиданно раскрыв тему.

Фигура человека в архитектурном пейзаже может иметь как главенствующее, так и второстепенное значение в зависимости от авторского

проекта, однако и в первом, и во втором случае приоритет архитектуры должен быть неоспорим. В первом случае фигура человека становится частью самой архитектуры, органически входит в ее формы (примером может быть скульптурное изображение человека в качестве декора архитектуры), а во втором лишь определяет масштаб изображения.

3. Архитектура вне города.

Разработка проектов архитектурных сооружений, связанных с сельской местностью, не ограничена производственной тематикой сельхозархитектуры, она включает и строительство жилых зданий (коттеджа, дачи, загородного дома и т. д.). География в задании на сельскую тему также не ограничивается лишь средней полосой России, а распространяется на самые разные регионы нашей страны и всего мира. Здесь проектируется само здание без окружения (это не пейзаж, а стало быть, изображение существует в условном пространстве фона). Решение может носить декоративно-условный, фантазийный характер с акцентировкой отдельных значимых деталей композиции, изменением реальных пропорций составляющих. Наряду с подобным изображением, уместно и проектирование в реалистическом направлении. Используемые виды техники: пятновая черно-бело-серая и цветная графика, гризайль, полихромная живопись, линейный рисунок, аппликация, энкаустика, а также самые разные сочетания всех перечисленных видов графического и живописного арсенала. Разнообразные художественные приемы помогают выполнять задания в соответствии с авторским решением. Материалы: бумага, картон, гуашь, карандаши, акварель, тушь и т. д.

Необходимо выделить задания по архитектуре сельскохозяйственного направления.

Заключение

В результате многолетней практической работы автора со студентами-архитекторами на кафедре основ архитектуры создана методика преподавания курса «Графический проект». Практическая ценность данной методики подтверждается высоким качеством студенческих

работ, представленных на различных тематических выставках Архитектурного факультета Государственного университета по землеустройству.

Список литературы

- [1] Прокофьев Е.И. Архитектурный рисунок: инновационные технологии обучения. Казань: Казанский гос. архитектур.-строит. ун-т, 2008. 169 с.
- [2] Барышников В.Л. Становление и развитие художественной подготовки в архитектурном вузе (к 70-летию кафедры живописи МАРХИ) // Архитектон: известия вузов, 2013, № 42. URL: http://archvuz.ru/2013_2/14 (дата обращения 03.11.2017).
- [3] Осмоловская О.В., Мусатов А.А. Рисунок по представлению в теории и упражнениях от геометрии к архитектуре. М.: МАРХИ, 2015. 412 с.
- [4] Архитектурный рисунок: современные технологии обучения / под ред. В.М. Соняка. Екатеринбург: Архитектон, 2005. 268 с.
- [5] Ильвицкая С.В., Петрова Л.В., Булгакова Е.А., Конева Е.В. Формирование инновационных качеств методики обучения в системе подготовки архитекторов. М.: Гос. ун-т по землеустройству, 2015. № 8–9. С. 58.
- [6] Лимонад М.Ю. Учебный проект как архитектурное произведение // Актуальные проблемы архитектуры и дизайна: Сб. научн. тр. преподавателей и молодых ученых Гос. ун-та по землеустройству. М.: Гос. ун-т по землеустройству, 2014. С. 27–36.
- [7] Лимонад М.Ю., Трубицына Н.А. О проблемах направления «Ландшафтная архитектура» в ГУЗ // Архитектура и время, 2015. № 5. С. 13–16.
- [8] Стародуб К.И., Евдокимова Н.А. Рисунок и живопись: от реалистического изображения к условно-стилизованному. Ростов-н/Д: Феникс, 2009. 190 с.
- [9] Трубицына Н.А., Лимонад М.Ю. Рекомендации начинающему ландшафтному архитектору. М.: Гос. ун-т по землеустройству, 2015. 316 с.
- [10] Голубева А.Н. Современные методы художественного архитектурного проектирования в преподавании графических дисциплин // Научно-методический электронный журнал «Концепт», 2016. Т. 15. С. 1946–1950. URL: <http://e-koncept.ru/2016/96308.html> (дата обращения 03.11.2017).
- [11] Васильева О.И. Основы композиции в ландшафтном проектировании. М.: МГУЛ, 2008. 44 с.
- [12] Алексахин Н.Н. Основы цветоведения в ландшафтном проектировании. М.: МГУЛ, 2010. 76 с.
- [13] Киященко Н.И. Эстетика жизни. М.: Гуманитарий, 2004. 118 с.
- [14] Нис Д. Основы ландшафтного рисунка для дизайнеров / пер. с нем. М. Дедова. М.: Белый город, 2010. 319 с.
- [15] Панксенов Г.И. Живопись. Форма, цвет, изображение. М.: Академия, 2008. 144 с.

Сведения об авторе

Дорменко Алексей Кириллович — заслуженный художник Российской Федерации, профессор кафедры основ архитектуры Архитектурного факультета ФГБОУ ВО «Государственный университет по землеустройству», dormenko.a@mail.ru

Поступила в редакцию 13.04.2018.

Принята к публикации 14.05.2018.

METHODS OF TEACHING THE PILOT COURSE «GRAPHIC PROJECT» FOR STUDENTS OF DIRECTION «LANDSCAPE ARCHITECTURE»

A.K. Dormenko

State University of Land Use Planning, 15, Kazakova st., 105064, Moscow

dormenko.a@mail.ru

The article raised the question about the nuances of the education of landscape architects, namely the complexity of teaching related with drawing and painting. When the applicants are applying for this area of training they are providing the results of the Single state examination in mathematics, Russian language and biology. They have no additional entrance examinations in drawing, as in the direction of the design and architecture. As a result, the applicants detect by the multi-level willingness to learn drawing and painting, and in most cases they last time drew at lessons from 4 or 5 classes at a secondary school. But there are those who are engaged in art school or study in school to prepare to enter the areas where the artistic disciplines are a significant part of the volume of subjects of bachelor degree. The difficulty is, firstly, to students of different levels and skills to teach drawing to the extent necessary in their subsequent work with clients, and, secondly, it is necessary to make in the minimum number of training hours provided basic educational program in this area. The author, to accomplish this task, developed a methodology of experimental course «Graphic project» consisting of a variety of artistic exercises designed to in a short time students of the bachelor of landscape architecture direction have mastered different techniques of performing the graphic part of the project. The course includes also necessary to familiarize students with the works of famous artists, with an emphasis on those works that are associated with images of landscape, gardens, parks, sculpture and architecture. The method is aimed at the development of the acquisition by the students a graphic interpretation of the shape, various techniques of graphics, the acquisition by the students the laws of perspective; the use of such plastic characteristics as the tone, the rhythms, acute composite solutions. The methodology of the course «Graphic project» was developed by the author on the base of practical work with students-architects for many years on the Foundations of the Architecture Department. Positive results were confirmed by high quality of student work presented on a variety of thematic exhibitions at the faculty of Architecture of the State University of Land Use Planning.

Keywords: graphic project, graphic interpretation of the shape, tonal gradation, composite solutions, encaustic, application

Suggested citation: Dormenko A.K. *Metodika prepodavaniya eksperimental'nogo kursa «Graficheskiy proekt» dlya studentov, obuchayshchikhsya po napravleniyu «Landshaftnaya arkhitektura»* [Methods of teaching the pilot course «Graphic project» for students of direction «Landscape architecture»]. *Lesnoy vestnik / Forestry Bulletin*, 2018, vol. 22, no. 4, pp. 133–140. DOI: 10.18698/2542-1468-2018-4-133-140

References

- [1] Prokof'ev E.I. *Arkhitekturnyy risunok: innovatsionnye tekhnologii obucheniya* [Architectural drawing: innovative teaching technologies]. Kazan: Kazanskiy gos. arhitekt.-stroit. un-t, 2008, 169 p.
- [2] Baryshnikov V.L. *Stanovlenie i razvitie khudozhestvennoy podgotovki v arkhitekturnom vuze (k 70-letiyu kafedry zhivopisi MARKhI)* [Formation and development of artistic training in an architectural college (to the 70th anniversary of the Department of Painting MARKhI)]. *Arhitekton: izvestiya vuzov* [Architecton: the News of Universities], 2013, no. 42. URL: http://archvuz.ru/2013_2/14 (accessed 03.11.2017).
- [3] Osmolovskaya O.V., Musatov A.A. *Risunok po predstavleniyu v teorii i uprazhneniyakh ot geometrii k arkhitekture* [Figure on the representation in theory and exercises from geometry to architecture]. Moscow: MARKhI, 2015, 412 p.
- [4] *Arkhitekturnyy risunok: sovremennye tekhnologii obucheniya* [Architectural drawing: modern teaching technologies]. Ed. V.M. Sonyak. Ekaterinburg: Architecton, 2005, 268 p.
- [5] Il'vitskaya S.V., Petrova L.V., Bulgakova E.A., Koneva E.V. *Formirovanie innovatsionnykh kachestv metodiki obucheniya v sisteme podgotovki arkhitektorov* [Formation of innovative qualities of teaching methods in the system of architects training]. Moscow: Gos. un-t po zemleustroystvu [State University of Land Use Planning], 2015, no. 8–9, p. 58.
- [6] Limonad M.Yu. *Uchebnyy proekt kak arkhitekturnoe proizvedenie* [Educational project as an architectural work]. Aktual'nye problemy arkhitektury i dizayna: Sb. nauchnykh trudov prepodavateley i molodykh uchenykh Gosudarstvennogo universiteta po zemleustroystvu [Actual problems of architecture and design: Proc. scientific works of teachers and young scientists of the State University of Land Use Planning]. Moscow: Gos. un-t po zemleustroystvu [State University of Land Use Planning], 2014, pp. 27–36.
- [7] Limonad M.Yu., Trubitsyna N.A. *O problemakh napravleniya «Landshaftnaya arkhitektura» v GUZ* [On the problems of the direction «Landscape Architecture» in the State University of Land Use Planning]. *Arkhitektura i vremya* [Architecture and Time], 2015, no. 5, pp. 13–16.
- [8] Starodub K.I., Evdokimova N.A. *Risunok i zhivopis': ot realisticheskogo izobrazheniya k uslovno-stilizovannomu* [Drawing and painting: from a realistic image to a conditionally-stylized one]. Rostov-na-Donu: Feniks [Phoenix], 2009. 190 p.
- [9] Trubitsyna N.A., Limonad M.Yu. *Rekomendatsii nachinayushchemu landshaftnomu arkhitektoru* [Recommendations for the beginning landscape architect]. Moscow: Gos. un-t po zemleustroystvu [State University of Land Use Planning], 2015, 316 p.
- [10] Golubeva A.N. *Sovremennye metody khudozhestvennogo arkhitekturnogo proektirovaniya v prepodavanii graficheskikh disiplin* [Modern methods of artistic architectural design in the teaching of graphic disciplines]. *Nauchno-metodicheskiy elektronnyy zhurnal «Kontsept»* [Scientific and methodical electronic magazine «Concept»], 2016, v. 15, pp. 1946–1950. URL: <http://e-koncept.ru/2016/96308.html> (accessed 03.11.2017).

- [11] Vasil'eva O.I. *Osnovy kompozitsii v landshaftnom proektirovanii* [Basics of composition in landscape design]. Moscow: MGUL, 2008, 44 p.
- [12] Aleksakhin N.N. *Osnovy tsvetovedeniya v landshaftnom proektirovanii* [Fundamentals of color science in landscape design]. Moscow: MGUL, 2010, 76 p.
- [13] Kiyashchenko N.I. *Estetika zhizni* [Aesthetics of life]. Moscow: Gumanitariy, 2004, 118 c.
- [14] Nis D. *Osnovy landshaftnogo risunka dlya dizaynerov* [Fundamentals of landscape design for designers]. Translated from Gegman by M. Dedov. Moscow: Belyy gorod, 2010, 319 p.
- [15] Panksenov G.I. *Zhivopis'. Forma, tsvet, izobrazhenie* [Painting. Shape, color, image]. Moscow: Academiya, 2008, 144 p.

Author's information

Dormenko Aleksey Kirillovich — the Honored Artist of the Russian Federation, Professor of Department of Foundations of Architecture at the Architecture faculty of the State University of Land Use Planning, dormenko.a@mail.ru

Received 13.04.2018.

Accepted for publication 14.05.2018.