

БОТАНИЧЕСКИЕ САДЫ ДВОРЦОВОГО ПАРКА В ГАТЧИНЕ

А.Ю. Полякова

Государственный музей-заповедник «Гатчина», 188300, Ленинградская область, г. Гатчина, Красноармейский пр-т, д. 1
sunstreet4-3@mail.ru

В музее-заповеднике «Гатчина» сохранилась первоначальная планировка одной из регулярных частей парка, изменилось лишь назначение растений. Позднее на смену грядкам с растениями пришли аллеи садоводства. Композиция утратила функцию аптекарского огорода и стала маленьким городским садом-сквером. Новые посадки под кронами старых деревьев обречены. Реконструкция сада могла бы дать новую жизнь композиции конца XVIII в.

Ключевые слова: Гатчина, Дворцовый парк, Ботанические сады, регулярная композиция, аптекарский огород, пейзажный парк

Ссылка для цитирования: Полякова А.Ю. Ботанические сады дворцового парка в Гатчине // Лесной вестник / Forestry Bulletin, 2018. Т. 22. № 3. С. 29–39. DOI: 10.18698/2542-1468-2018-3-29-39

Дворцовый парк Государственного музея-заповедника (ГМЗ) «Гатчина» принадлежит к числу произведений садово-паркового искусства XVIII–XIX вв. и является одним из первых пейзажных парков России. В планировку романтического парка искусно включены небольшие по площади регулярные сады и композиции. К ним относят и Ботанические сады в восточной части парка, общей площадью 3,13 га.

«Если обратиться к любому историческому отрезку существования человечества, в каждом из них найдется пример устройства ботанического сада, питомника, или оранжерейного сооружения в соответствии с условиями климата того или иного места. В России со времен Петра I, а более всего, Екатерины Великой, активно развивалось усадебное строительство, а вместе с ним и увлечение растениями. Вслед за талантливой самодержицей состоятельные люди строили пышные резиденции и разбивали сады, в том числе с утилитарным назначением», — отмечает М.В. Нащокина [1, с. 181].

Цель работы

Цель работы — провести анализ и сравнение иконографических материалов дворцово-паркового комплекса ГМЗ «Гатчина» разных периодов, разработать материалы по реконструкции участков Ботанических садов.

История Ботанических садов

История современного участка регулярных Ботанических садов музейного парка начинается с разбивки аптекарского огорода на территории старой гатчинской мызы. По распоряжению Петра I в 1716 г. мыза была передана для нужд царской аптеки, спустя два года стала собственностью лейб-медика Петра I Роберта Карловича

Арескина (в 1718–1719 гг.), а затем президента медицинской канцелярии и аптеки Ивана Лаврентьевича Блюментроста (с 1719 по 1732 г.) [2]. На картинах (рис. 1) и планах (рис. 2, б) XVIII в. виден комплекс зданий старой мызы в окружении рощ на берегу Белого озера. В 1734 г. во владение обширным поместьем вступил князь А.Б. Куракин. Спустя три десятилетия гатчинскую мызу купила Екатерина II и в 1765 г. подарила графу Григорию Орлову (рис. 2, а). В 1766 г. началось строительство Большого Гатчинского дворца.

В 1793 г. на этой территории начались работы по устройству Ботанических садов: «Софийский купец Мартьян Воробьев и крестьянин Илья Нудин 25 октября 1793 года договорились с Гатчинской конторой назначенное на старой мызе под Ботанический сад место выравнить, т. е. сделать все по указанию мастера» [3]. Руководил работами немецкий садовник Ф. Гельмгольц, приехавший в Россию в том же году.



Рис. 1. Я. Меттенляйтер. Вид на Гатчинскую мызу и деревни с сигнальной башни Гатчинского дворца. 1792 г. (фонд живописи ГМЗ «Гатчина», ГДМ-67-III)

Fig. 1. J. Mettenlaiter View of the Gatchina manor and village from the signal tower of the Gatchina Palace. 1792 (the painting fund SMR «Gatchina», GDM-67-III)



Рис. 2. Фрагменты планов Гатчины XVIII в.: *a* — участок Ботанических садов, 1766–1783 гг. (фонд чертежей и рукописей ГМЗ «Гатчина», альбом № 2, ГДМ-75-XI); план Гатчины, фрагмент: *б* — участок Ботанических садов, до 1793 г. (фонд чертежей и рукописей ГМЗ «Гатчина», ГДМ-14-XII)

Fig. 2. Fragments of Gatchina layouts of the XVIII century: *a* — a part of the Botanical Gardens, 1766–1783. (fund of drawings and manuscripts of SMR «Gatchina», album No. 2, ГДМ-75-XI); plan of Gatchina, fragment: *b* — a section of the Botanical Gardens, until 1793 (fund of drawings and manuscripts of the SMR «Gatchina», GDM-14-XII)

У И.Г. Георги в «Описании столичного города Санкт-Петербурга» 1794 г. находим: «Ботанический сад, Голландский цветник, Большой водоем, берега и въезды выложенные тесаным диким камнем и снабженные железными перилами, стены и разные другие вещи заложены и еще не окончены» [4].

Верхнюю террасу впоследствии назвали Верхним ботаническим садом, нижнюю — Нижним ботаническим садом. Центр каждого из садов украшен прудом, форма которого соответствует его названию: Восьмигранный пруд размером около 40 м в поперечнике (в Верхнем саду) и более скромный Круглый пруд диаметром 25 м (в Нижнем саду). Одно из Предписаний Гатчинского городского правления, от 23 июня 1797 г. озаглавлено: «О выдаче денег ботаническому мастеру Гельмгольцу на выкопание пруда и разравнивание дорожек в Ботаническом саду» [5].

Изначально пруды использовались для выращивания редких и красивоцветущих водных растений. На «Генеральном плане Гатчинским садам» видны первоначальная планировка и конфигурация прудов (рис. 3), пять зданий на северной границе садов явно имеют хозяйственное назначение. Спустя пять лет после начала строительства, в 1798 г., в крутые склоны между террасами были врезаны четыре лестницы для удобства передвижения внутри садов.

Оба сада были разбиты на геометрические боскеты правильной формы, ограниченные набивными дорогами шириной от одной до двух саженей. Внутри боскеты были размечены на гряды, в которые и высаживались различные растения для нужд владельцев Гатчинской усадьбы. Фиксационный план 1816 г. (рис. 4) дает представление о расположении гряд. В основном все они вытянуты по оси восток — запад, благодаря чему растения в течение дня получают достаточно много солнечного света.

В северной части садов, на месте пяти хозяйственных зданий, появилась каменная оранжерея для разведения растений (рис. 5). Строилась теплица в период с 1799 по 1801 г. [6] и часто ремонтировалась. В августе 1881 г. Александр III «изумился разрушенному состоянию... Ботанической оранжереи» [4, с. 11]. К 1888 г. здание было перестроено и приспособлено для размещения караульных матросов Гатчинской флотилии («матросский домик») [7].

Сады были устроены в соответствии с модой Петровской эпохи на утилитарно-художественные коллекции лекарственных растений и свидетельствовали о статусе владельца. В садах росли также яблони и вишни, что было характерно для русской усадьбы XVIII в. Помимо плодовых культур, были высажены тисы, буки и вязы, замененные в дальнейшем липами и дубами.



Рис. 3. «Генеральный план Гатчинским садам», 1798 г., фрагмент (фонд чертежей и рукописей ГМЗ «Гатчина», ГДМ-11-ХI)

Fig. 3. «General Plan of «Gatchina Gardens», 1798, a fragment (the fund of drawings and manuscripts of SMR «Gatchina», GDM-11-ХI)

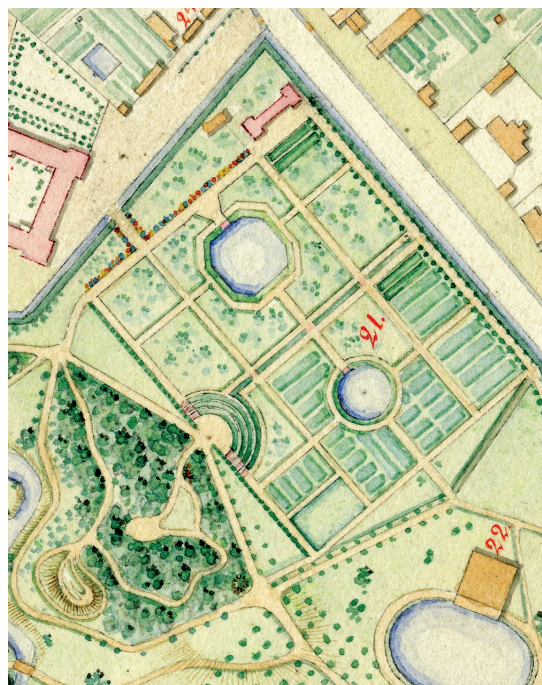


Рис. 4. План Гатчины, 1816 г., фрагмент (фонд чертежей и рукописей ГМЗ «Гатчина», ГДМ-1232-ХII., КП-12063; копия 1970-х гг.)

Fig. 4. Gatchina layout, 1816, fragment (fund of drawings and manuscripts of the SMR Gatchina, GDM-1232-ХII., KP-12063, a copy of the 1970s)

По западной границе садов в XVIII в. была возведена Цветочная горка, для чего использовали грунт от копки прудов. Садовые архитекторы мастерски вписали горку в рельеф местности, связав разноуровневые Ботанические сады и расположенные рядом Водный и Зеленый лабиринты. На горку можно, как и раньше, подняться по пандусу со стороны лабиринтов. С северной и южной сторон на склонах горки организованы каменные лестницы из местного черницкого известняка — в пятнадцать и двадцать четыре ступени. Четыре террасы Цветочной горки украшались цветами в теплое время года. Скорее всего, на обзорную площадку и дорожки выставлялись кадочные растения из оранжерей.

В эпоху правления Александра I (в частности, в 1824 г.) благоустройством Ботанического сада и восстановлением виноградных оранжерей занимался ирландец Джеймс Гэкет (Гакет, Гякет). В это же время по проекту архитектора А.М. Байкова перестраивались четыре каменные лестницы внутри садов [8].

Позднее, в период царствования Александра III (1881–1894), вдоль аллей, видимо по желанию владельца, высадили дуб летний (черешчатый), хотя подобная планировка диктует посадку липовой шпалеры. Обычно узкие зеленые коридоры из стриженной липы в регулярных садах имитируют лабиринт и создают уют, покой и лег-

кую торжественность. На плане великого князя Георгия Александровича (рис. 5) хорошо читается планировочная структура садов, видны посадки молодых дубков в аллеях и внутри боскетов. С севера у здания Адмиралтейства появляется новая дорожка, с южной стороны дорожка продляется до Березовой дороги [9]. Аллея вдоль Большого проспекта на границе садов называется Дубовой.

Современное состояние Ботанических садов

Поскольку дуб всегда хорош в парадных, въездных аллеях, а особенно, на открытых полянах в качестве солитера, сначала сады наверняка смотрелись презентабельно и свежо. Но со временем дуб растет вверх и вширь, занимая ветвями свободное пространство внутри боскетов и затеняя газоны вокруг. В подобном моновидовом насаждении велик риск размножения энтомофагов, что сейчас и происходит в Дворцовом парке. Для дуба насекомым-вредителем являются дубовая зеленая листовертка (*Tortrix viridana* L., 1758) и дубовая побеговая моль (*Stenolechia gemmella* L., 1758), наносящие вред молодым листьям и побегам. Впоследствии старые ослабленные деревья заражаются серно-желтым трутовиком (*Laetiporus sulphureus* (Bull.) Murrill, 1920), «съедающим» древесину внутри ствола, и дерево медленно погибает.

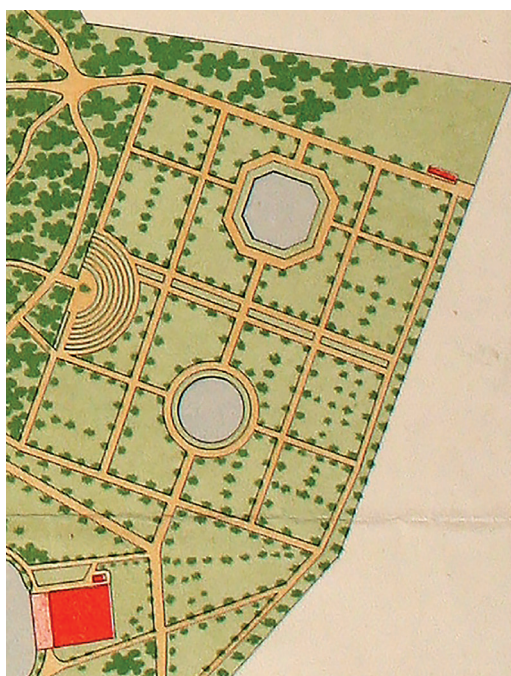


Рис. 5. План, выполненный великим князем Георгием Александровичем, 1889–1890 гг., фрагмент (фонд чертежей и рукописей ГМЗ «Гатчина», ГДМ-1221-ХII)

Fig. 5. The layout made by the Grand Duke Georgy Alexandrovich, 1889–1890, a fragment (the fund of drawings and manuscripts of the SMR «Gatchina», GDM-1221-XII)

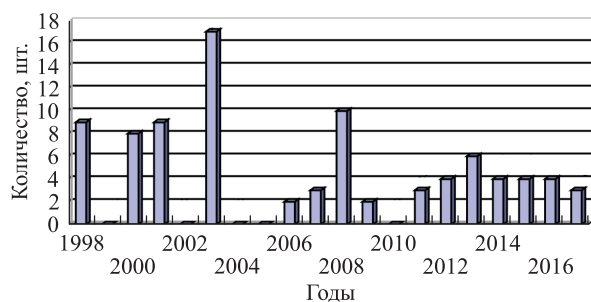


Рис. 6. Динамика усыхания дуба черешчатого в Ботанических садах Дворцового парка (по данным табл. 1)

Fig. 6. The Common oak tree drying dynamics in the Botanical Gardens of the Palace Park (according to Table 1)

При периодических утратах деревьев нарушается ритм аллей, посадки же новых дубов бессмысленны и крайне неоправданны. Молодые саженцы дуба могут нормально развиваться только при условии достаточного освещения, в случае подсадов существующие старые деревья не дадут расти вновь высаженным дубкам. Лесоводы говорят: «дуб любит расти в «шубе», но с открытой «головой». Это означает, что густой подлесок может защитить саженцы дуба от поздневесенних заморозков, а крона должна быть хорошо освещена. Дуб не терпит конкуренции, в густых группах тянется вверх и поэтому теряет декоративность. В данном случае подлесок в виде кустарника

Т а б л и ц а 1
Количество деревьев, удаленных из Ботанических садов Дворцового парка г. Гатчины, в соответствии с актами выбраковки (намеченные на снос, погибшие и поврежденные деревья) за 1998–2017 гг.

The number of trees removed from the Botanical Gardens of the Palace Park in Gatchina, in accordance with the culling acts (scheduled for removal, dead and damaged trees) for 1998–2017

Год	Количество выбранных деревьев, шт. (диаметры деревьев, см)			
	Дуб	Липа	Вяз	Итого, шт.
1998	7 (6, 8, 8, 8, 24, 48, 74)	2 (6, 8)	—	9
1999	—	—	—	—
2000	7 (6, 18, 22, 28, 30, 58, 70)	1 (100)	—	8
2001	9 (6, 12, 8, 34, 36, 44, 50, 56, 84)	—	—	9
2002	—	—	—	—
2003	17 (32, 54, 54, 68, 16, 76, 20, 10, 8, 70, 32, 80, 26, 18, 44, 6, 72)	—	—	17
2004	—	—	—	—
2005	—	—	—	—
2006	2 (34, 38)	—	—	2
2007	3 (34, 38, 80)	—	—	3
2008	9 (42, 46, 22, 12, 20, 10, 12, 42, 26)	—	1 (50)	10
2009	1 (18)	1 (28)	—	2
2010	—	—	—	—
2011	3 (62, 68, 108)	—	—	3
2012	2 (50, 72)	2 (62, 114)	—	4
2013	4 (10, 48, 72, 82)	2 (58, 60)	—	6
2014	4 (8, 12, 50, 64)	—	—	4
2015	3 (48, 78, 80)	1 (74)	—	4
2016	3 (14, 48, 80)	—	1 (58)	4
2017	2 (54, 86)	1 (18)	—	3
Всего				88

отсутствует, молодые саженцы сверху затенены старыми деревьями, поэтому выживание дубков практически невозможно.

Аллеи Ботанических садов пострадали во время Великой Отечественной войны: деревья получили осколочные ранения, некоторые из них были значительно повреждены и удалены полностью. В последние десятилетия (1998–2017) утраты приобрели лавинообразный характер. В табл. 1 дан сравнительный анализ состояния насаждений, начиная с 1998 г. (автор статьи работает в музее-заповеднике с 1998 г.).

Всего за последние 19 лет погибло 88 деревьев различного диаметра (рис. 6). Обращают на себя



Рис. 7. Цветочная горка. 1949 г. (фото А.Ф. Мусина, НА ГМЗ «Гатчина»)

Fig. 7. Flower Hill. 1949 (photo by A.F. Musin, SMR «Gatchina»)

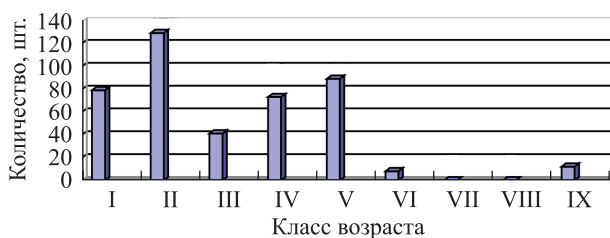


Рис. 8. Распределение дуба черешчатого по классам возраста в 1935 г.

Fig. 8. Distribution of Common oak according to age classes in 1935

внимание 2003 и 2008 гг., когда пришлось удалить 17 и 10 дубов соответственно. Данный факт можно объяснить вспышкой размножения листогрызущих вредителей, высоким уровнем поражения древесины серно-желтым трутовиком и преклонным возрастом отдельных экземпляров.

Тем не менее в музейном парке осуществляется тщательный уход за древесно-кустарниковыми композициями. Для продления жизни старым деревьям выполняются кромирование и обрезка суши, лечение ран и заделка дупел, удаление плодовых тел дереворазрушающих грибов для предотвращения заражения окружающего древостоя. На участке Ботанических садов в 2015–2017 гг. проведен ремонт газонов с использованием современных травосмесей, дорожки очищены от дерна и мха с внесением свежего гранитного щебня. Восстановлены контуры дорожно-тропиночной сети и подрезаны бровки.

Послевоенное время в жизни парка отмечено активными работами. Очищали Белое озеро, приводили в порядок зеленый массив, восстанавливали цветники и ландшафтные композиции парка (рис. 7). Так, в 1948 г. был восстановлен цветник на острове Любви и полукольцевые рабатки на террасах Цветочной горки [10].

Т а б л и ц а 2
Численность видов деревьев в Ботанических садах (по материалам обследований 1961–1964 гг.)

The number of tree species in the Botanical Gardens (based on the 1961–1964 survey data)

Вид	Данные 1961–1964 гг.		Данные 2009 г.	
	Всего по породе, шт.	Намечено в рубку, шт.	Всего по породе, шт.	Намечено в рубку, шт.
Дуб черешчатый (<i>Quercus robur</i> L.)	546	27	349	13
Лиственница сибирская (<i>Larix sibirica</i> Ledeb.)	3	—	3	—
Ель обыкновенная (<i>Picea abies</i> L.)	2	—	—	—
Ель обыкновенная в живой изгороди вдоль ограды (З ₁ , кв. 24а)	100	—	—	—
Липа мелколистная (<i>Tilia cordata</i> Mill.)	47	—	27	—
Клен остролистный (<i>Acer platanoides</i> L.)	16	—	3	—
Ясень обыкновенный (<i>Fraxinus excelsior</i> L.)	2	—	1	—
Береза бородавчатая или повислая (<i>Betula pendula</i> Roth)	17	—	15	—
Вяз гладкий (<i>Ulmus laevis</i> Pall.)	2	—	—	—
Вяз шершавый (<i>Ulmus glabra</i> Huds.)	1	—	1	—
Итого деревьев, за исключением дуба черешчатого и ели обыкновенной в живой изгороди	90	—	50	—
Всего	736 (636 без ели в живой изгороди)	27	399	13

К началу 1970-х гг. парку требовалась масштабная реставрация, была разработана очередность, поэтапность действий по восстановлению ландшафта. В 1972 г. мастерскими Ленпроекта были разработаны материалы «Реконструкция участков Адмиралтейства и Ботанических садов». Проект реализован не был. Уход за участком садов до настоящего времени проводился в рамках эксплуатации парка собственными силами музейной парковой службы.

Инвентаризация парка

Обследование Ботанических садов проводили в 1961–1964 гг. в рамках инвентаризации парка [11], а также в 2009 г. при оценке состояния северо-восточной его части [12]. Данные обследований приведены в табл. 2.

При анализе данных табл. 2 видно, что за 48 лет в Ботанических садах утрачено 37,3 % от общего количества всех деревьев (для достоверности выборки еловая изгородь в расчет не берется). Из 546 экземпляров дуба черешчатого осталось 64 %, утрачено 36 % деревьев. Причем в 1961 г. 105 экземпляров дуба черешчатого имели диаметр менее 6 см, в 2009 г. в градации «до 40 лет» зафиксировано только 5 стволов. В 1961 г. в рубку было назначено 4,9 % деревьев, а в 2009 г. — меньше, 3,7 % стволов. Из суммарного количества деревьев всех прочих пород утрачено 44,5 % деревьев. В большей мере это коснулось липы мелколистной (осталось 27 из 47 экземпляров) и клена остролистного (осталось 3 из 16 экземпляров). Безусловно, естественный отпад ежегодно фиксируется в актах парковой службы, благодаря чему можно сопоставлять данные и анализировать происходящее.

Учетные карточки Ленинградской областной инвентаризационной конторы, с данными инвентаризации 1935 г. [13] представляют собой упрощенные таблицы. Общее состояние квартала оценено так: «хорошее, но требует внимания». О состоянии двух экземпляров дуба диаметром 18 и 64 см сказано: «болеет». Резюме на первой странице учетной карточки гласит: «Аллеи с сохранностью 90 % исключительно дуб с преобладанием 180 лет». Сравнительные данные трех инвентаризаций приведены в табл. 3.

Ввиду того что видовая принадлежность деревьев в документах 1935 г. не указана, а два других обследования дают представление о видовом составе насаждений, принимаем априори, что дуб — черешчатый, липа — мелколистная, береза — бородавчатая и клен — остролистный.

Данные табл. 3 демонстрируют вполне закономерное убывание всех пород, и только количество экземпляров дуба возрастает с 431 до 546 шт. в период 1935–1961 гг. Можно с уверенностью говорить о послевоенных посадках 115 саженцев в аллеях Ботанических садов.

На рис. 8 представлено соотношение молодых деревьев (I–II класса возраста) и общего количества посадок дуба черешчатого в Ботанических садах: 48 % общего количества в 1935 г. составляли именно деревья I–II класса возраста.

В 2013 г. коллективом НИИ «Спецпроектреставрация» была подготовлена научно-проект-

Таблица 3

Сравнительные данные численности древесных пород, шт., по материалам трех инвентаризаций Ботанических садов

Comparative data on the number of tree species, number, based on materials from three inventories of the Botanical Gardens

Порода	Годы исследований (инвентаризация)		
	1935 г.	1961–1964 гг.	2009 г.
Дуб	431	546	349
Липа	58	47	27
Береза	38	17	15
Клен	24	16	3

ная документация, необходимая для реставрации Цветочной горки с двумя каменными лестницами. Проект прошел необходимые согласования, затем в течение двух лет была проведена реставрация Цветочной горки и в мае 2017 г. состоялось торжественное открытие сооружения.

В процессе реставрационных работ возникли вопросы, требующие корректировки проектных решений. Так, например, непросто далось решение по сносу старой липы у подножия горки (рис. 9), которая в силу своего возраста и размера выбивалась из контекста липовой аллеи. Сохранить старое дерево означало бы подвергнуть опасности и посетителей, и отреставрированный объект. Липу пришлось снести. Ствол оказался пустотелым (рис. 10, а), внутри были найдены стеклянные бутылки с датировкой 1950–1960-х гг. Еще одно старое дерево кронировали (уменьшили по высоте и облегчили крону) и сохранили, хотя в проекте предполагался снос. Липа сейчас обрастает и не представляет угрозы.



Рис. 9. Лестница Цветочной горки и 200-летняя липа в аллеиной посадке до реставрации. Июнь 2016 г.

Fig. 9. The staircase of the Flower Hill and the 200-year-old linden in the alley before the restoration. June 2016



a



б

Рис. 10. Снос старой липы во время реставрации Цветочной горки 30 июля 2016 г.: *a* — ствол липы в поперечнике; *б* — продолжение реставрации лестницы

Fig. 10. Demolition of the old linden during the restoration of the Flower Hill on July 30, 2016: *a* — the trunk of a linden in diameter; *b* — continuation of the restoration of the staircase

Ретроспектива развития планировочной структуры Ботанических садов

Анализ и сравнение иконографических материалов дворцово-паркового комплекса разных периодов бытования доказывает сохранность первоначальной регулярной планировки несмотря на исчезновение ботанических грядок. Изменения коснулись «зеленого» наполнения Ботанических садов — произошла смена ассортимента цветочных культур, появились посадки древесных и кустарниковых пород. Приведенные ниже фрагменты цветных схем на геодезической подоснове выполнены коллективом авторов «Концепции по развитию ДПК г. Гатчины» [14–18]. Планировка аптекарского огорода читается на схеме времен Петра I (рис. 11). Усадебный дом в виде подковы находился на возвышенности, за проспектом. Его окружал фруктовый сад. Пруды были равные по размеру, круглой формы; на четырех перекрестках дорог существовали площадки. По границе садов расположены три здания, видимо, хозяйственного назначения. При Павле I западная часть садов приобрела новый облик, появился тенистый Лесной лабиринт пейзажного характера с романтическими извилистыми дорожками и горкой Хаос.

На схеме развития гидросистемы парка (рис. 12) выделены: три здания Петровского периода, два одинаковых круглых пруда Куракинского периода (1730–1750-е гг.); пруды современных очертаний Павловского периода (1780–1790-е гг.). Зеленый крест в юго-западном «углу» Нижнего сада обозначает колодец XVII — начала XVIII в.

На историко-архитектурном плане (рис. 13) широкой зеленой полосой обозначены границы



Рис. 11. Ботанические сады, I строительный период (Петровский), первая четверть XVIII в.: 1 — старая мыза XVII в., реконструированная позднее, в 1730–1750-х гг.; 2 — регулярная партерная композиция первой четверти XVIII в.

Fig. 11. Botanical gardens during their construction period (Petrovsky), first quarter of the XVIII century: 1 — an old manor of the XVII century, reconstructed later, in the 1730s–1750s; 2 — regular parterre composition of the first quarter of the XVIII century

композиции; римской цифрой III — архитектурно-ландшафтная композиция, измененная в XIX в. и сохранившаяся в таком виде. Голубым цветом в правом верхнем углу схемы показано здание типографии, прежде оранжерея, постройка конца XVIII в. Зеленым пунктиром обозначена предполагаемая зона археологии; буквой «Г» — фундаменты дворцовых зданий Петровского времени (деревянный дом сестры Петра Натальи Алексеевны).



Рис. 12. Ботанические сады на схеме развития гидросистемы дворцово-паркового комплекса в XVIII–XX вв.
Fig. 12. Botanical gardens in the development layout of the palace complex hydraulic system in the XVIII–XX centuries

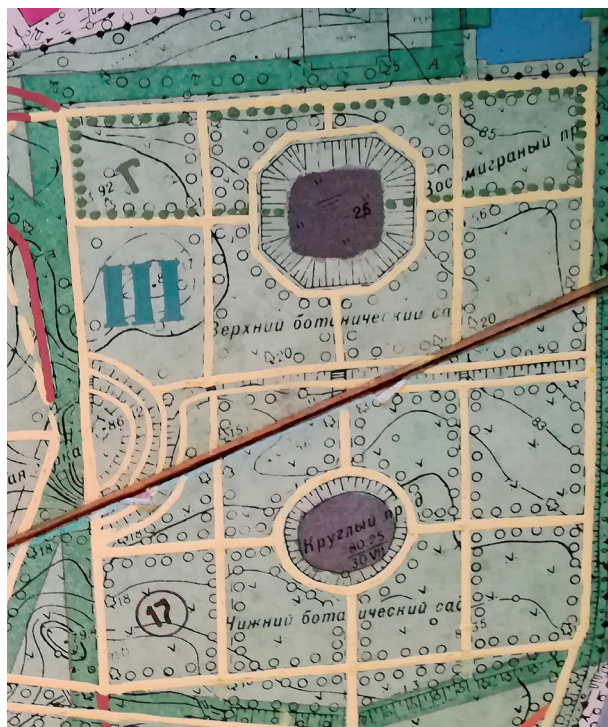


Рис. 13. Ботанические сады в составе историко-архитектурного опорного плана
Fig. 13. Botanical gardens as a part of the historical and architectural plan



Рис. 14. Ботанические сады, IV строительный период (Павловский): 12 — регулярная партерная композиция участка Ботанических садов
Fig. 14. Botanical gardens, IV construction period (Pavel's period): 12 — regular parterre composition of the Botanical Gardens



Рис. 15. Дворцово-парковый комплекс, V строительный период: 6 — Ботанический сад; 7 — Лесной лабиринт; 28 — Сиротский институт
Fig. 15. Palace and park complex, V construction period: 6 — Botanical garden; 7 — Forest maze; 28 — Orphan Institute

Основа композиции — сеть дорог — остается практически неизменной (см. рис. 11; рис. 14, 15). В Павловский период добавляется вход с северной границы садов, исчезают четыре круглые площадки на перекрестке дорог. Пруды увеличиваются, один из них становится восьмигранным. Подход к Восьмигранному пруду оформляется в виде галочки. Аллеи по периметру садов, помимо эстетической, выполняют и ветрозащитную функцию. Боскеты с грядами внутри остаются востребованы в Нижнем саду. Позднее появятся дополнительные дороги для удобства и связи с участком Адмиралтейства и Лесным лабиринтом, а также дороги внутри лабиринта. На рис. 15 введены следующие обозначения дорог: дороги розового цвета — IV период строительства парка (Павловский); желтого цвета — V строительный период (вторая половина XIX в. — начало XX в.); цвета бордо — Шведский период (XVII в.).

Выводы

Планировочный каркас композиции Ботанических садов сохранился с момента создания. Изменялось лишь объемное наполнение пространства: гряды с травянистыми растениями и фруктовые деревья сменились дубовыми аллеями и появившимися в боскетах вязами и лиственницами. После проведенной реставрации Цветочной горки улучшилась инсоляция террас, но восполнение утраченных экземпляров дуба черешчатого в аллеях по-прежнему не актуально. Посадки середины XX в. поражены серно-желтым трутовиком и опенком, испытывают недостаток света. Высокая сомкнутость крон вызывает ощущение «леса стволов», теряется красота планировочного решения и смысл садов. Вероятно, реставрация участка должна предполагать кардинальные решения: после отмирания большинства деревьев — тотальный снос с последующим восстановлением композиции на начальный период бытования садов, т. е. возврат к идее «огорода» лекарственных и овощных культур.

Вопросы сохранения и использования объектов культурного наследия в настоящее время представляются нам многозадачными и сложносоставными. И, конечно же, они требуют пристального внимания специалистов самого разного профиля — для поддержания парковой экспозиции в достойном виде.

Автор будет признательна коллегам за профессиональное мнение по данному вопросу.

Список литературы

- [1] Нащокина М.В. Русские сады. Вторая половина XIX – начало XX века. М.: Арт-родник, 2007. 256 с.
- [2] Ключарианц Д.А., Раскин А.Г. Гатчина. Л.: Лениздат, 1990. С. 109–110.
- [3] Макаров В.К., Петров А.Н. Гатчина. СПб.: Изд-во Сергея Ходова, 2005. С. 201–202.
- [4] Концепция по развитию ДПК г. Гатчины. Ч. 1: Особенности формирования садово-паркового ансамбля Английского сада. СПб.: ТОО «Дворец», 1995. НА «ГМЗ «Гатчина», д. 1535/2, с. 140.
- [5] Концепция по развитию ДПК г. Гатчины. СПб.: ТОО «Дворец», 1995. НА ГМЗ «Гатчина», д. 1536, ч. 2, с. 26.
- [6] Федорова В.В. Плановое задание на реставрацию здания бывшей Ботанической оранжереи, 1994. НА ГМЗ «Гатчина», д. 3338, с. 6.
- [7] Дмитриев Н.В. Чертеж здания оранжереи в Ботаническом саду, 1887. ГМЗ «Гатчина», ГДМ-669-ХII.
- [8] Проектная документация «Цветочная горка с каменными лестницами в Ботаническом саду дворцового парка». Отдел капитального строительства и реставрации СПб ГБУК «ГМЗ «Гатчина». СПб.: НИИ «Спецпроектреставрация». 2013. Т. 2, раздел 1, с. 17.
- [9] Дмитриев Н.В. План Гатчинского Императорского парка с изъяснением дорог, 1894. СПб ГБУК «ГМЗ «Гатчина». ГДМ-Г-50-ХI.
- [10] Тихановская Э.А. Историческая справка по цветочному оформлению Гатчинского парка. НА ГМЗ «Гатчина», д. № 374, с. 4.
- [11] Инвентаризация на Гатчинский Дворцовый парк. Л.: 7-я экспедиция ЛУ предприятия ВО «Леспроект», 1961–1963. НА ГМЗ «Гатчина», д. 40, 87 (кварталы с 17 по 30).
- [12] Биологическая оценка состояния насаждений, ландшафтно-архитектурное обследование и подеревная инвентаризация. Инвентаризационные описания. СПб.: Федеральное агентство лесного хозяйства, Рослесхоз, филиал ФГУП «Рослесинфорг», «Севзаплеспроект», 2009. НА ГМЗ «Гатчина», д. 2743, 2744/1-3, 2761, 2762.
- [13] Учетные карточки инвентаризации 1935 г. Л.: Областная инвентаризационная контора, 1935. НА ГМЗ «Гатчина», д. 1421, д. 1550 (план).
- [14] ГМЗ «Гатчина». Историко-архитектурный опорный план. СПб.: ТОО «Дворец», 1995. НА «ГМЗ «Гатчина», д. 1558, 1561.
- [15] Границы Гатчинского ДПК в XVIII–XX вв. СПб.: ТОО «Дворец», 1995. НА СПб ГБУК «ГМЗ «Гатчина», д. 1559, 1560.
- [16] Концепция по развитию ДПК в г. Гатчина. Т. 6. Приложение. Кн. 1. Исторические генеральные планы. СПб.: ТОО «Дворец», 1995. НА «ГМЗ «Гатчина», д. 1540.
- [17] Схема архитектурно-ландшафтных композиций, границ и зон охраны ДПК в г. Гатчина. СПб.: ТОО «Дворец», 1995. НА «ГМЗ «Гатчина», д. 1557, 1562.
- [18] Схема развития гидросистемы ДПК в г. Гатчина в XVIII–XX вв. (приложение к концепции по развитию ДПК в г. Гатчина). СПб.: ТОО «Дворец», 1995. НА «ГМЗ «Гатчина», д. 1556.

Сведения об авторе

Полякова Анна Юрьевна — канд. с.-х. наук, старший научный сотрудник отдела сохранения и современного использования историко-культурных ландшафтов Государственного музея-заповедника «Гатчина», sunstreet4-3@mail.ru

Поступила в редакцию 20.10.2017.

Принята к публикации 12.04.2018.

BOTANICAL GARDENS IN GATCHINA PALACE PARK

A.Yu. Polyakova

Gatchina Palace and Estate Museum, 1, prosp. Krasnoarmeyskiy, 188300, Gatchina, Leningrad region, Russia

sunstreet4-3@mail.ru

The Gatchina Museum-reserve has saved the original layout of one of the park regular parts, with only the purpose of plants having been changed. Later on, the alley croppings replaced the ridges of plants. The composition lost the function of a physic garden and became a small public garden. New plantings under the canopy of old trees are doomed. The reconstruction of the garden could give a new life to the compositions of the late 18th century.

Keywords: Gatchina, Palace park, Botanical gardens, regular composition, physic garden, landscape park

Suggested citation: Polyakova A.Yu. *Botanicheskie sady dvortsovogo parka v Gatchine* [Botanical gardens in Gatchina Palace park]. *Lesnoy vestnik / Forestry Bulletin*, 2018, vol. 22, no. 3, pp. 29–39. DOI: 10.18698/2542-1468-2018-3-29-39

References

- [1] Nashchokina M.V. *Russkie sady. Vtoraya polovina XIX – nachalo XX veka* [Russian gardens. The second half of the XIX – the beginning of the XX century]. Moscow: Art-Rodnik, 2007, p. 256.
- [2] Kyuchariants D.A., Raskin A.G. *Gatchina* [Gatchina]. Leningrad: Lenizdat, 1990, pp. 109–110.
- [3] Makarov V.K., Petrov A.N. *Gatchina* [Gatchina]. Saint Petersburg: Publ. house of Sergey Khodov, 2005, pp. 201–202.
- [4] *Kontseptsiya po razvitiyu DPK g. Gatchiny. Ch. 1.*: Saint Petersburg *Osobennosti formirovaniya sadovo-parkovogo ansamblya Angliyskogo sada* [The concept for the development of the PPC town of Gatchina. Part 1: Specific features of the formation of the gardens and park ensemble of the English Garden]. TOO «Dvoretz» [Limited Liability Company «Palace»], 1995. SA SMR «Gatchina», f. 1535/2, p. 140.
- [5] *Kontseptsiya po razvitiyu DPK g. Gatchiny* [The concept for the development of the PPC town of Gatchina]. TOO «Dvoretz» [Limited Liability Company «Palace»], 1995. SA SMR «Gatchina», f. 1536, part 2, p. 26.
- [6] Fedorova V.V. *Planovoe zadanie na restavratsiyu zdaniya byvshey Botanicheskoy oranzherei* [Planned task for the restoration of the building of the former Botanical Greenhouse], 1994. SA SMR «Gatchina», f. 3338, p. 6.
- [7] Dmitriev N.V. *Chertezh zdaniya oranzherei v Botanicheskom sadu* [Drawing of a greenhouse building in the Botanical Garden], 1887. SMR «Gatchina», GDM-669-XII.
- [8] *Proektnaya dokumentatsiya «Tsvetochnaya gorka s kamennymi lestnitsami v Botanicheskom sadu dvortsovogo parka»* [Project documentation «Flower slide with stone stairs in the Botanical Garden of the Palace Park»]. Department of Capital Construction and Restoration SMR «Gatchina». Saint Petersburg: NII «Spetsproektrestavratsiya» [Research Institute Special project restoration], 2013. V. 2, section 1, p. 17.
- [9] Dmitriev N.V. *Plan Gatchinskago Imperatorskago parka s iz'yasneniem dorog (ot 18.02.1894)* [The plan of the Gatchina Imperial Park with an explanation of the roads (18.02.1894)], 1894. SMR «Gatchina». GDM-G-50-XI.
- [10] Tikhonovskaya E.A. *Istoricheskaya spravka po tsvetochnomu oformleniyu Gatchinskago parka* [Historical reference on the floral decoration of Gatchina Park]. SA SMR «Gatchina», f. № 374, p. 4.
- [11] *Inventarizatsiya na Gatchinskiy Dvortsovyy park*. [Inventory at the Gatchina Palace Park] Leningrad: 7-ya ekspeditsiya L/U predpriyatiya VO «Lesproekt» [The 7th expedition of the forest management enterprise of the All-Union Forest Project], 1961–1963. SA SMR «Gatchina», f. 40, 87 (quarter from 17 to 30).
- [12] *Biologicheskaya otsenka sostoyaniya nasazhdeniy, landshaftno-arkhitekturnoe obsledovanie i poderevnaya inventarizatsiya. Inventarizatsionnye opisaniya* [Biological assessment of plantation status, landscape-architectural survey and poderevnoy inventory. Inventory descriptions]. Federal'noe agentstvo lesnogo khozyaystva, Rosleskhoz, filial FGUP «Roslesinform» «Sevzaplesproekt» [Federal Forestry Agency, Rosleskhoz, branch of FSUE «Roslesinform» «Sevzaplesproekt»]. St. Petersburg: SA SMR «Gatchina», 2009, f. 2743, 2744/1-3, 2761, 2762.
- [13] *Uchetnye kartochki inventarizatsii 1935 g.* [Inventory cards of 1935]. Leningrad: Oblastnaya inventarizatsionnaya kontora [Leningrad Regional Inventory Office]. SA SMR «Gatchina», 1935, f. 1421, f. 1550 (plan).
- [14] *SMR «Gatchina». Istoriko-arkhitekturnyy oporny plan* [Historical and architectural reference plan]. SPb.: TOO «Dvoretz» [Limited Liability Company «Palace»], 1995. SA «SMR «Gatchina», f. 1558, 1561.
- [15] *Granitsy Gatchinskago DPK v XVIII–XX vv.* [The borders of the Gatchina palace and park complex in the XVIII–XX centuries]. SPb.: TOO «Dvoretz» [Limited Liability Company «Palace»], 1995. SA SMR «Gatchina», f. 1559, 1560.

- [16] *Kontsepsiya po razvitiyu DPK v g. Gatchina. T. 6. Prilozhenie. Kn. 1. Istoricheskie general'nye plany* [Concept for the development of the palace and park complex in Gatchina. V 6. Application. Book 1. Historical master plans]. SPb.: TOO «Dvorets» [Limited Liability Company «Palace»], 1995. SPb.: SA SMR «Gatchina», f. 1540.
- [17] *Skhema arkhitekturno-landshaftnykh kompozitsiy, granits i zon okhrany DPK v g. Gatchina* [Scheme of architectural and landscape compositions, boundaries and protection zones of the palace and park complex in Gatchina]. SPb.: TOO «Dvorets» [Limited Liability Company «Palace»], 1995. SA SMR «Gatchina», f. 1557, 1562.
- [18] *Skhema razvitiya gidrosistemy DPK v g. Gatchina v XVIII–XX vv. (prilozhenie k kontseptsii po razvitiyu DPK v g. Gatchina* [The scheme of development of the hydro system of the palace and park complex in Gatchina in the XVIII–XX centuries (annex to the concept for the development of the KDP in Gatchina)]. SPb.: TOO «Dvorets» [Limited Liability Company «Palace»], 1995. SA SMR «Gatchina», f. 1556.

Author's information

Polyakova Anna Yur'evna — Cand. Sci. (Agriculture), Senior Researcher at the Department of Conservation and Modern Use of Historical and Cultural Landscapes of St. Petersburg State Budgetary Cultural Institution «State Museum-Reserve «Gatchina», sunstreet4-3@mail.ru

Received 20.10.2017.

Accepted for publication 12.04.2018.