

ПЛАНИРОВКА И СОСТОЯНИЕ СКВЕРОВ ЦЕНТРАЛЬНОЙ ЧАСТИ ГОРОДА ЕКАТЕРИНБУРГА

Т.Б. Сродных[✉], П.С. Протазанова

ФГБОУ ВО «Уральский государственный лесотехнический университет» (УГЛТУ), Россия, 620100,
г. Екатеринбург, ул. Сибирский тракт, д. 37

tata.srodnykh@mail.ru

Представлены результаты комплексного исследования пяти скверов, расположенных в центральной исторической части города Екатеринбурга. Предложен вариант типологии или классификации скверов по периодам их создания. Актуальность работы обусловлена интенсивными процессами урбанизации, уплотнением городской застройки и необходимостью сохранения и рационального использования существующих озелененных пространств. В работе использованы методы натурного обследования, подеревной инвентаризации и анализа планировки с привлечением архивных данных. Установлено, что формирование скверов проходило преимущественно в два периода: 1930–1950-е гг. («исторические») и вторая половина XX в. Видовой состав насаждений скверов включает 21 вид деревьев и кустарников с доминированием липы мелколистной и яблони ягодной. Возраст деревьев составляет в среднем 50–80 лет, санитарное состояние оценивается как удовлетворительное, но ослабленное (2,4...2,9 балла). Выявлены различия в плотности посадок деревьев (от 99 до 272 шт./га) и планировке. Для «исторических» скверов характерна регулярная планировка (осевая композиция), для более поздних временных периодов — пейзажная. Функции скверов дифференцированы (декоративная, транзитная, рекреационная, мемориальная). Предложенная типология позволяет систематизировать озелененные пространства и обосновать подходы к их сохранению с учетом историко-культурной значимости.

Ключевые слова: сквер, планировка, насаждения, санитарное состояние, функциональное назначение

Ссылка для цитирования: Сродных Т.Б., Протазанова П.С. Планировка и состояние скверов центральной части города Екатеринбурга // Лесной вестник / Forestry Bulletin, 2026. Т. 30. № 2. С. 89–101. DOI: 10.17816/2542-1468-2026-2-89-101

Екатеринбург — крупный мегаполис, четвертый по численности населения город России (1 548 187 чел.). В 2023 г. отметил свое 300-летие. Город динамично развивается, расширяется, занимая все новые территории, сокращая площади расположенных по периметру лесных массивов и лесопарков. Эти неизбежные изменения продиктованы процессом урбанизации, подталкивающим нас к более бережному и внимательному отношению к существующим в городе скверам и паркам. Город компактно застроен, особенно в центральной части. Поэтому обследование и изучение расположенных здесь городских объектов приобрело широкую актуальность. Всего в Екатеринбурге насчитывается 105 скверов [1], значительная часть которых была сформирована в XX столетии. В рамках данного исследования рассматриваются пять скверов, расположенных в центральной части города [2].

Цель работы

Цель работы — изучение планировки и состояния насаждений скверов центральной части города Екатеринбурга и попытка их классификации.

Объекты и методы исследования

Объектами исследования являются: скверы Центрального планировочного района Екатеринбурга: сквер у здания Оперного театра, сквер на площади Кирова, сквер Уральского федерального университета имени первого Президента России Б.Н. Ельцина (УрФУ), сквер «Площадь Обороны», сквер имени Александра Канделя.

Проведены визуальный осмотр и детальная подеревная инвентаризация на пяти объектах. В ходе работы были определены высота деревьев и диаметр их стволов на высоте 1,3 м от поверхности земли, а также дана оценка санитарного состояния насаждений [3, 4]. Анализ планировки скверов проведен с использованием классификации А.Д. Жирнова [5]. Видовой

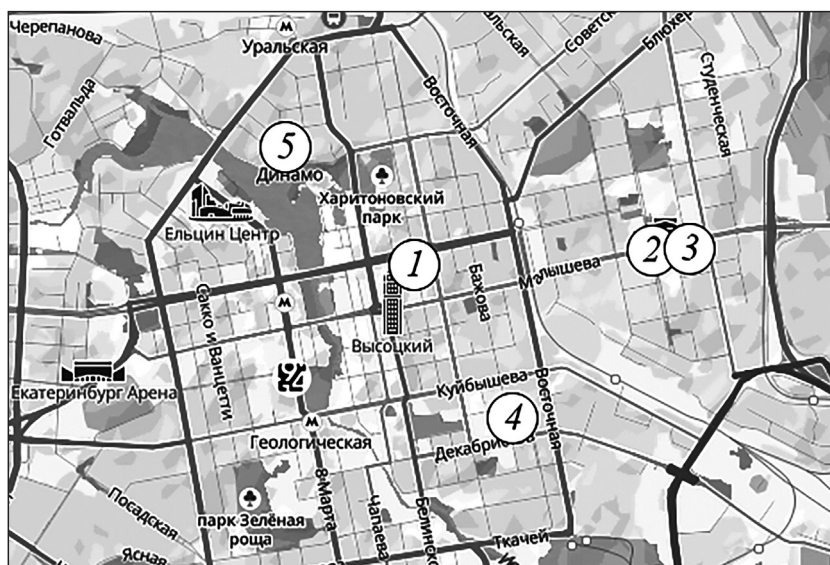


Рис. 1. Расположение скверов центральной части города Екатеринбурга: 1 — сквер у здания Оперного театра; 2 — сквер на площади Кирова; 3 — сквер Уральского федерального университета имени первого Президента России Б.Н. Ельцина (УрФУ); 4 — сквер «Площадь Оборонны»; 5 — сквер имени Александра Канделя

Fig. 1. Location of public gardens in the central part of Yekaterinburg: 1 — public garden near the Opera House; 2 — public garden on Kirov Square; 3 — public garden of the Ural Federal University named after the first President of Russia B.N. Yeltsin (UrFU); 4 — Oborony Square; 5 — Alexander Kandel Square

состав установлен с помощью определителя [6] и других источников [7] (рис. 1).

История создания сквера у здания Оперного театра начинается с формирования Дровяной площади, которая в XIX в. имела торговое значение. В первой половине XIX в. интенсивно заселялись новые кварталы города. Площадь имела название «Щелковская». Здесь находилось здание Евангелической лютеранской церкви святых Петра и Павла, сооруженной из камня в 1873 г., и первого деревянного цирка в городе, построенного спустя 10 лет после появления церкви. В цирке давались не только представления, но и ставились драматические спектакли, проводились киносеансы.

До настоящего времени оба здания не сохранились — цирк сгорел в 1910 г., а церковь сначала закрыли, а затем разрушили. За это время Дровяная площадь поменяла свое значение с торгового на культурное и стала называться Театральной площадью. На месте сгоревшего цирка был установлен памятник Максиму Горькому, а на месте разрушенной церкви построено здание театра оперы и балета [8].

Тогда, собственно, и был создан сквер у здания Оперного театра, на Театральной площади в 1930-х годах. Планировка сквера принадлежит архитектору Н.А. Бойно-Родзевич [9] (рис. 2).

В 2018–2019 гг. была проведена реконструкция сквера у здания Оперного театра Екатеринбурга в рамках муниципальной программы «Формирование комфортной городской среды» [11]. Сквер выполняет несколько функций: рекреационную, декоративную, санитарно-защитную и транзитную. Состав насаждений сквера и основные характеристики их представлены в табл. 1.

Из табл. 1 следует, что среди древесных пород в данном сквере наиболее часто встречаются липа мелколистная (23,1%), клен ясенелистный (19,6%) и яблоня сибирская (13,0%) [12]. Санитарное состояние деревьев сложно назвать хорошим — средний возраст посадок в сквере составляет 60...80 лет, поэтому многие рано стареющие виды, например яблоня ягодная, имеют санитарное состояние ниже 3 баллов. За старыми деревьями проводятся мероприятия по уходу. Некоторые из крупных старых экземпляров лиственницы сибирской и липы мелколистной являются украшением сквера. В период реконструкции 2019 г. была удалена часть погибающих и сухостойных деревьев и высажено большое количество декоративных кустарников и сосны обыкновенной, доля которых составляет почти 10% (см. табл. 1). Спустя два года большинство посадок сосны погибло.

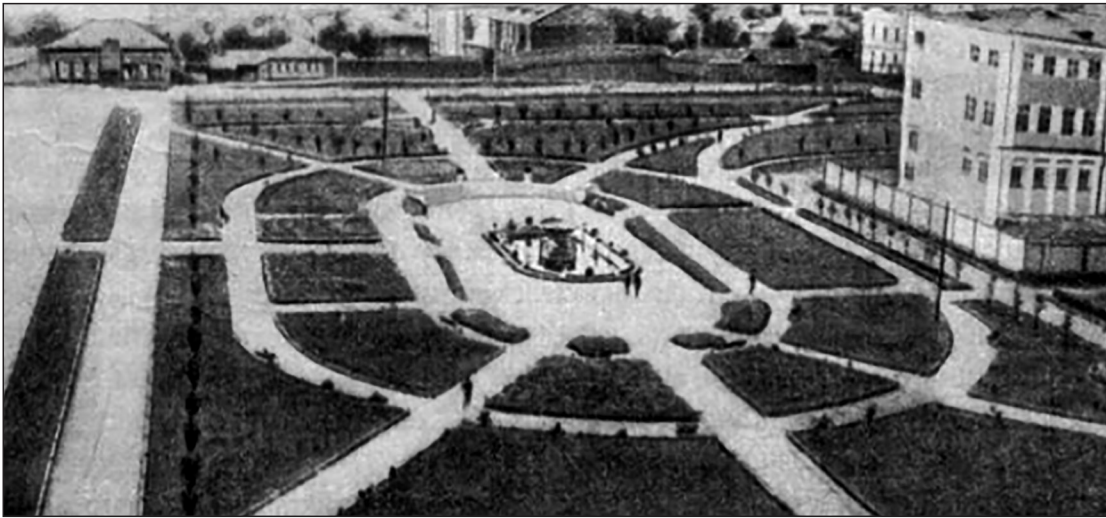


Рис. 2. Планировка сквера возле здания Оперного театра Екатеринбурга в советское время [10]
Fig. 2. Layout of the public garden near the Yekaterinburg Opera House during the Soviet era [10]

Основное назначение сквера — декоративное и рекреационное, а также транзитное.

История создания сквера на площади Кирова ведет отсчет с 1916 г. от начала строительства Уральского государственного горного университета, прерванного революционными событиями. В 1930-е годы здание почти полностью разобрали и в 1940 г. взорвали. Однако еще в 1929 г. был объявлен конкурс на проект Уральского политехнического института (УПИ), ставший впоследствии основой современного района Втузгородок. Главный учебный корпус был завершен к 1939 г., а в 1947 г. на большом пустыре перед УПИ был установлен памятник С.М. Кирову, от которого к остановке трамвая на ул. Ленина вела единственная дорожка [13].

По проекту архитектора Г. Шауфлера, была проведена масштабная реконструкция пустыря: разбит большой сквер с ценными породами деревьев, в частности дубом, липой и серебристой елью, высажены цветники с декоративными кустарниками, травами и цветами. Рядом с площадью построили два больших жилых дома. Однако не все задуманное было реализовано. Согласно проекту, в сквере планировалось установление фонтана из каслинского чугуна [14].

Из табл. 2 следует, что ассортимент видов древесных растений в сквере довольно разнообразен и представлен 14 наименованиями. Более половины из них составляет липа мелколистная — 73,9 %, с большим отрывом от нее представлены береза повислая — 11,8 %, вяз гладкий — 6,2 % и ель обыкновенная — 5,8 %. Менее 5 % приходится на такие декоративные виды, как груша уссурийская, лиственница сибирская, яблоня ягодная, рябина обыкновенная.

Т а б л и ц а 1
Характеристика насаждений сквера у здания Оперного театра
Planting characteristics of the public garden near the Opera House

Вид	Количество, шт.	Доля в насаждении, %	Санитарное состояние, средний балл
Липа мелколистная (<i>Tilia cordata</i> Mill.)	73	23,1	2,5
Клен ясенелистный (<i>Acer negundo</i> L.)	62	19,6	3
Яблоня сибирская (<i>Malus sibirica</i> L.)	41	13,0	3,2
Сосна кедровая сибирская (<i>Pinus Sibirica</i> Du Tour)	37	11,7	2
Сосна обыкновенная (<i>Pinus sylvestris</i> L.)	30	9,5	3,3
Береза пушистая (<i>Betula pubescens</i> Ehrh)	22	7,0	2,7
Лиственница сибирская (<i>Larix sibirica</i> Ledeb.)	16	5,1	2,3
Остальные	35	11	3,0
Всего:	316	100,0	2,7

В небольшом количестве есть дуб черешчатый, клен татарский и некоторые другие.

Санитарное состояние растений в сквере удовлетворительное — за растениями ведется уход, регулярно проводится формованная стрижка кустарников.

Т а б л и ц а 2
Характеристика насаждений в сквере
на площади Кирова

Planting characteristics of the public garden
on Kirov Square

Вид	Количество, шт.	Доля в насаждении, %	Санитарное состояние, средний балл
Липа мелколистная (<i>Tilia cordata</i> Mill.)	583	73,9	2,7
Береза повислая (<i>Betula pendula</i> Roth)	93	11,8	2,7
Вяз гладкий (<i>Ulmus laevis</i> Pall.)	49	6,2	3,1
Ель обыкновенная (<i>Picea abies</i> L.)	46	5,8	2,6
Остальные виды	242	20,1	2,9
Всего:	789	100,0	2,8

Т а б л и ц а 3
Характеристика насаждений в сквере
Уральского федерального университета
имени первого Президента России
Б.Н. Ельцина (УрФУ)

Characteristics of the plantings in the public garden
of the Ural Federal University named after
the first President of Russia B.N. Yeltsin

Вид	Количество, шт.	Доля в насаждении, %	Санитарное состояние, средний балл
Яблоня ягодная (<i>Malus baccata</i> (L.) Borkh.)	136	34,4	2,9
Липа мелколистная (<i>Tilia cordata</i> Mill.)	71	18,2	2,8
Береза повислая (<i>Betula pendula</i> Roth)	93	11,8	2,7
Клен татарский (<i>Acer tataricum</i> L.)	42	10,6	3,0
Вяз гладкий (<i>Ulmus laevis</i> Pall.)	26	6,6	2,8
Ива ломкая (<i>Salix fragilis</i> L.)	20	5,8	2,6
Остальные	100	25,3	2,9
Всего:	395	100,0	2,9

Основное функциональное назначение площади Кирова — декоративное и транзитное.

Площадь является единым ансамблем со сквером Уральского федерального университета имени первого Президента России Б.Н. Ельцина (УрФУ) и прилегающими учебными корпусами, и жилыми домами.

Начало формирования площади, названной в 1934 г. в честь С.М. Кирова, уходит в 1916 г., когда был сооружен основной корпус на то время Екатеринбургского горного института. Изначальный проект площади и сквера не сохранился. В период с 1928 по 1939 г. был разработан и реализован новый сквер по проекту С.Е. Чернышова вместе со строительством корпусов УПИ [15]. В тот период был установлен памятник С.М. Кирову, разбиты клумбы и высажены различные древесные растения, включая лиственницу, дуб, березу, клен ясенелистный и боярышник [16].

Из табл. 3 следует, что подавляющее большинство древесных видов представлено яблоней ягодной — 34,4 %, есть липа мелколистная — 18,2 % и береза повислая — 11,8 %, на долю клена татарского приходится 10,6 %, еще меньше растений вяза гладкого и ивы ломкой — соответственно 6,6 и 5,8 %. Единично встречаются тополь бальзамический и ель обыкновенная.

Санитарное состояние насаждений в сквере УрФУ также имеет удовлетворительную оценку. Худшее состояние (4 балла) имеют ель обыкновенная и тополь бальзамический.

Основными функциями сквера являются рекреационная и транзитная. Это место отдыха студентов и сотрудников университета. Кроме того, сквер имеет декоративное назначение, поскольку представляет собой часть общего ландшафтно-архитектурного ансамбля.

Сквер «Площадь Обороны» расположен в пределах одноименной площади в Октябрьском районе города Екатеринбурга. Ее ограничивают улицы Луначарского — с запада, Тверитина — с юга, с севера расположены администрация Октябрьского района и центральная городская клиническая больница № 1, с востока — Центральное Погребальное Бюро и Градо-Екатеринбургская Симеоновская церковь-школа.

Название площади Обороны в Екатеринбурге неоднократно изменялось, как и ее облик. В 1885 г. здесь был открыт ночлежный дом на 600 мест, а в 1898 г. началось строительство церкви Святого Симеона Верхотурского. В 1906 г. появились новые строения, включая пожарную часть и арестный дом.

В 1919 г. площадь была переименована в честь Максима Горького. Во время Великой Отечественной войны здесь формировались военные части, а также был сборный пункт

для призываемых на фронт граждан. В 1940-е годы в честь воинов, воевавших и трудившихся в тылу, площадь получила свое нынешнее название [17].

В послевоенные годы площадь облагородили, высадили новые деревья и, по сути, сформировали сквер. В 2005 г. в пределах сквера была установлена монументальная скульптура «Седой Урал», созданная скульптором Г. Геворкяном, символизирующая значение Урала в деле победы над немецкими захватчиками. В День Победы в сквере проводятся митинги и встречи с ветеранами Великой Отечественной Войны, что свидетельствует о мемориальной функции сквера [18].

Из табл. 4 следует, что ассортимент сквера не отличается большим разнообразием — в его составе всего восемь видов. Больше половины насаждений сквера представлены яблоней ягодной — 59,4 %, довольно много посадок ясеня пенсильванского — 18,2 % и значительно меньше липы мелколистной — всего 13,5 %. В небольшом количестве распространены хвойные виды — ель обыкновенная, лиственница сибирская и сосна обыкновенная, единично — ива ломкая ф. шаровидная и черемуха обыкновенная.

Санитарное состояние в среднем удовлетворительное. Деревьев в хорошем состоянии практически нет, поскольку преобладают посадки, созданные в середине XX в.

Функционально площадь Обороны в первую очередь несет мемориальное назначение, что демонстрирует тесную связь места с событиями Великой Отечественной войны. Площадь, расположенная на пересечении улиц Тверитина и Луначарского, выполняет не только мемориально-декоративную функцию (оформление монумента), но и служит важным транзитным узлом, через который пролегают пешеходные маршруты.

Сквер имени Александра Канделя расположен в Железнодорожном районе города Екатеринбурга и ограничен улицами Николая Никонова — северная сторона, Красный переулок — северо-западная сторона, южная сторона расположена на набережной у городского пруда, восточная сторона ограничена улицей Дзержинского. Сквер соседствует с Дворцом игровых видов спорта «Уралочка», киноконцертным театром (ККТ) «Космос» и многофункциональным спортивным комплексом «Динамо».

Сквер имени Александра Канделя разбит на месте бывшего частного сектора, существовавшего здесь в начале XX в. и был частично снесен после постройки ККТ «Космос». В 1980-х годах территорию облагородили, проложив

Т а б л и ц а 4

Характеристика насаждений в сквере на площади Обороны

Characteristics of the plantings in the public garden on Oborony Square

Вид	Количество, шт.	Доля в насаждении, %	Санитарное состояние, средний балл
Яблоня ягодная (<i>Malus baccata</i> (L.) Borkh.)	180	59,4	2,9
Ясень пенсильванский (<i>Fraxinus pennsylvanica</i> Marsh.)	55	18,2	3,0
Липа мелколиственная (<i>Tilia cordata</i> MILL.)	41	13,5	2,5
Остальные виды	27	8,9	2,6
Всего:	303	100,0	2,8

Т а б л и ц а 5

Состав насаждений в сквере имени Александра Канделя

Composition of the plantings in the Alexander Kandel Public Garden

Вид	Количество, шт.	Доля в насаждении, %	Санитарное состояние, средний балл
Яблоня ягодная (<i>Malus baccata</i> (L.) Borkh.)	90	26,1	2,1
Тополь бальзамический (<i>Populus balsamifera</i> L.)	73	21,2	3,0
Клен ясенелистный (<i>Acer negundo</i> L.)	62	18,0	3,0
Яблоня Недзвецкого (<i>Malus niedzwetzkyana</i> Dieck)	59	17,1	2,1
Лиственница Сибирская (<i>Larix sibirica</i> Ledeb.)	21	6,1	2,7
Береза повислая (<i>Betula pendula</i> Roth)	22	6,4	2,0
Остальные	18	5,1	2,0
Всего:	345	100	2,4

аллеи из посадок сирени. В 1996 г. к 300-летию российского флота здесь был установлен памятник. В 2018 г. скверу присвоили имя Александра Канделя — выдающегося спортсмена, баскетболиста, лидера баскетбольной команды «Уралмаш», чемпиона Европы. На территории

Т а б л и ц а 6

Обобщенные данные по насаждениям скверов центральной части Екатеринбурга
Summarized data on plantings in public gardens in central Yekaterinburg

Наименование	Преобладающие виды деревьев	Санитарное состояние, средний балл	Плотность посадки деревьев, шт./га
Сквер у здания Оперного театра	Липа мелколистная, клен ясенелистный, яблоня ягодная	2,7	210
Сквер на площади Кирова	Липа мелколистная, береза повислая, вяз гладкий, ель обыкновенная	2,8	272
Сквер УрФУ	Яблоня ягодная, липа мелколистная, береза повислая, клен татарский, вяз гладкий, ива ломкая	2,9	99
Сквер «Площадь Обороны»	Яблоня ягодная, ясень пенсильванский, липа мелколистная	2,8	126
Сквер имени Александра Кандела	Яблоня ягодная, тополь бальзамический, яблоня Недзвецкого	2,4	102

сквера высадили аллеи яблони ягодной, с сохранением экземпляров старых древесных растений, в основном тополя бальзамического [19].

Из табл. 5 следует, что среди древесных пород в сквере наиболее часто встречаются яблоня ягодная (26,1 %), тополь бальзамический (21,2 %), клен ясенелистный (18,0 %) и яблоня Недзвецкого (17,1 %). Доля хвойных, представленных лиственницей сибирской, составляет 6,1 %. В аллеях и рядовых посадках задействованы преимущественно яблоня и лиственница сибирская. Единично встречаются ель обыкновенная и черемуха обыкновенная.

Хорошее состояние отмечается у более молодых посадок, созданных в период формирования сквера, в частности яблони ягодной и яблони Недзвецкого, лиственницы сибирской и березы повислой. Старые деревья тополя бальзамического и клена ясенелистного имеют худшее санитарное состояние — 3 балла.

Основная функция сквера — транзит и рекреация, однако имеет место и мемориальная функция, поскольку в сквере расположен памятник, посвященный 300-летию российского флота [20]. Декоративность насаждениям придают старые крупные деревья с красивыми кронами и декоративные кустарники.

Нами обобщены полученные результаты по составу и санитарному состоянию насаждений всех рассматриваемых скверов центрального городского района (табл. 6).

Из табл. 6 следует, что в изученных скверах часто встречаются шесть видов: липа мелколистная (747 шт.), яблоня ягодная (586 шт.), береза повислая (125 шт.), ясень пенсильванский (112 шт.), тополь бальзамический (107 шт.), клен ясенелистный (80 шт.) и вяз гладкий

(75 шт.). В целом состав насаждений всех пяти скверов довольно разнообразен: 21 вид из 10 семейств. Только два вида преобладают — они лидируют в четырех скверах из пяти: яблоня ягодная и липа мелколистная. О широком распространении этих видов в Екатеринбурге свидетельствуют и другие исследования [21, 22]. Неприхотливость и стабильность в городских посадках липы мелколистной также подтверждают многие специалисты [23–25]. Возраст деревьев изучаемых видов, широко применяемых в озеленении Екатеринбурга, в пределах исследованных скверов является значительным и варьирует в диапазоне от 50 до 80 лет, что обусловлено периодом их высадки в середине XX в. Вследствие указанного фактора санитарное состояние насаждений данных видов оценивается преимущественно низким баллом (3), что соответствует удовлетворительной, но сильно ослабленной категории. Для таких деревьев характерна значительная изреженность кроны и наличие сухих ветвей в объеме от 25 до 50 % [3, 4]. Исключение составляет сквер имени Александра Кандела. Он был создан во второй половине XX в. и посадки яблони ягодной имеют возраст 30...40 лет, их санитарное состояние хорошее — 2 балла, а средний балл по насаждениям сквера — 2,4.

В сквере у здания Оперного театра и в сквере на площади Кирова отмечается повышенная плотность посадки — 210 шт./га и 272 шт./га. В советское время большое значение уделялось санитарно-гигиенической функции городских насаждений, и такая высокая плотность посадки, видимо, соответствовала тем нормативам. Есть мнение, что количество высаживаемых деревьев зависит от многих факторов, прежде

всего от назначения сквера, а оба указанных сквера предназначены для проведения праздничных мероприятий [26]. Однако в сквере УрФУ низкие показатели по плотности, что, видимо, связано с удалением части перестойных деревьев. Здесь также наиболее неблагоприятный балл санитарного состояния — 2,9. в сквере на площади Обороны и в сквере имени Александра Канделя и плотность посадки значительно ниже и соответствует современным нормам плотности посадки в скверах [27].

Что касается планировки, то, в частности, сквер у здания Оперного театра имеет сложную структуру — основные элементы расположены по лучевой схеме вокруг центральной оси. Главным центром композиции является здание Оперного театра, второстепенным центром композиции служит фонтан, вокруг которого расположен амфитеатр. Композиция сложная: осевая + лучевая + кольцевая (рис. 3).

Сквер на площади Кирова и сквер УрФУ имеют единую планировочную концепцию и выполнены в регулярном стиле [28]. Сквер УрФУ отличается наличием осевой композиционной структуры с лучевой планировкой. Главными центрами композиции являются здание УрФУ, памятник С.М. Кирову и круглый цветник, расположенные на главной композиционной оси. Планировка сложная — осевая + лучевая, симметричная (рис. 4).

Сквер «Площадь Обороны» является пейзажным с элементами регулярного стиля и отличается лучевой планировочной структурой. Основная ось сквера — широкая диагональная

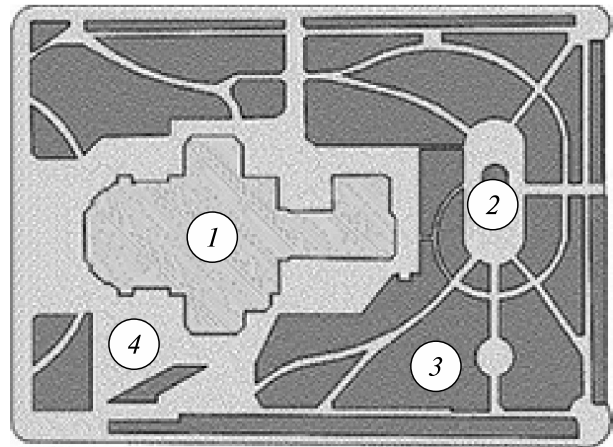


Рис. 3. Планировочная структура сквера у здания Оперного театра, г. Екатеринбург: 1 — здание театра; 2 — фонтан; 3 — дорожно-тропиночная сеть и площадки; 4 — озеленение

Fig. 3. Planning structure of the public garden near the Opera House, Yekaterinburg: 1 — Theatre building; 2 — Fountain; 3 — Road and path network and areas; 4 — Landscaping

дорожка, т. е. главный транзит, она подводит посетителей к центральной площадке с центром композиции — памятником «Седой Урал».

Основа планировки — лучевая схема. Центральная часть закольцована дорожками второго и третьего порядка. Планировка сквера лучевая + кольцевая, не симметричная, но равновесная (рис. 5).

Сквер имени Александра Канделя производит впечатление пейзажного, хотя несколько четких прямолинейных аллей демонстрируют

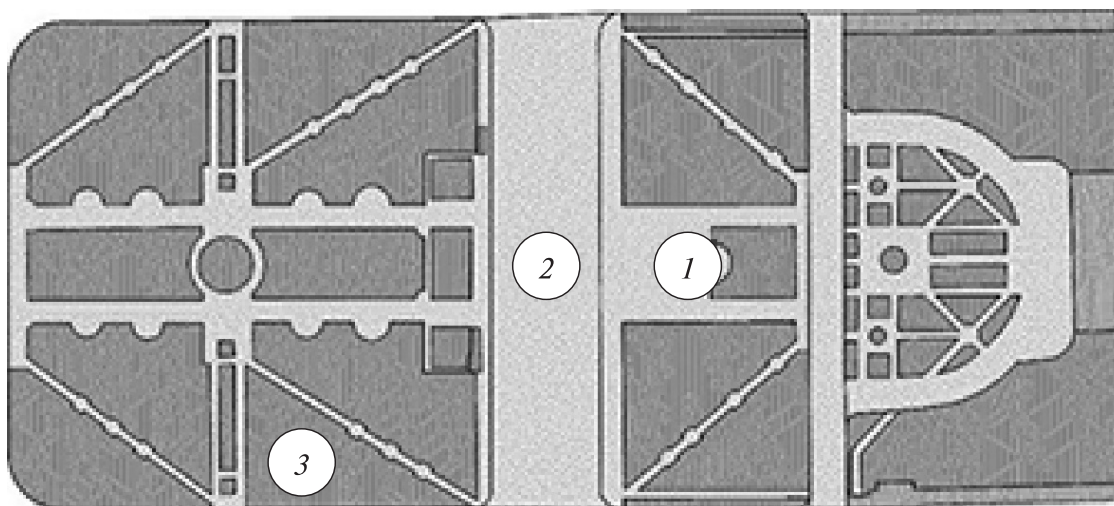


Рис. 4. Планировочная структура сквера УрФУ и сквера на площади Кирова, г. Екатеринбург: 1 — памятник; 2 — дорожно-тропиночная сеть и площадки; 3 — озеленение

Fig. 4. Planning structure of the UrFU public garden and the public garden on Kirov Square, Yekaterinburg: 1 — monument; 2 — road, path, and areas; 3 — landscaping

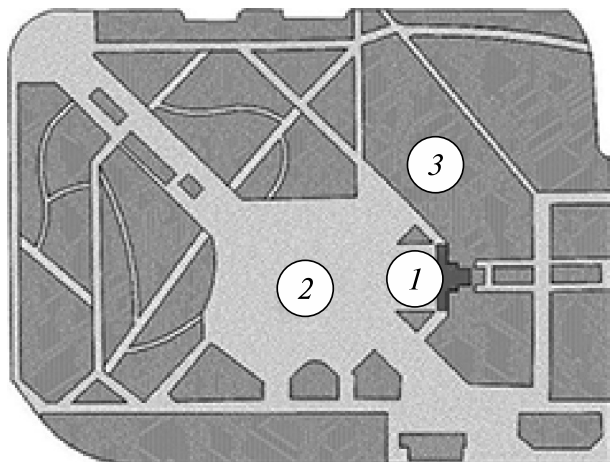


Рис. 5. Планировочная структура сквера «Площадь Обороны», г. Екатеринбург: 1 — памятник; 2 — дорожно-тропиночная сеть и площадки; 3 — озеленение

Fig. 5. Planning structure of the «Ploschad Oborony» public garden, Yekaterinburg: 1 — monument; 2 — roads and paths and playgrounds; 3 — landscaping

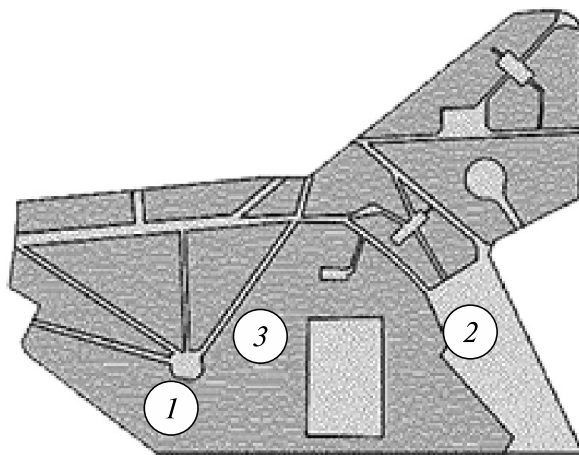


Рис. 6. Планировочная структура сквера имени Александра Канделя, г. Екатеринбург: 1 — памятник; 2 — дорожно-тропиночная сеть и площадки; 3 — озеленение

Fig. 6. Planning structure of the Alexander Kandel public garden, Yekaterinburg: 1 — monument; 2 — roads and paths and playgrounds; 3 — landscaping

Т а б л и ц а 7

Общие данные по скверам и анализ их планировки
General data on the public gardens and their planning structure

Наименование	Годы создания	Площадь, га	Функциональное назначение	Планировка
«Исторические» скверы				
Сквер у здания Оперного театра	1930–1960	3,0	Декоративное рекреационное, транзитное, проведение праздничных мероприятий	Сложная осевая + лучевая + кольцевая
Сквер на площади Кирова	1930–1946	2,9	Декоративное, транзитное, проведение праздничных мероприятий, фестивальная территория	Сложная осевая + лучевая
Сквер УрФУ	1930–1946	2,9		
«Новые» скверы				
Сквер «Площадь Обороны»	1960–1980	2,4	Мемориальное, декоративное, транзитное, проведение праздничных мероприятий	Сложная лучевая + кольцевая
Сквер имени Александра Канделя	1990-е	3,4	Транзитное, рекреационное, декоративное, мемориальное	Сложная осевая + звездчатая

планировку регулярного типа. Он имеет следующую композиционную структуру: осевая + звездчатая. Основной осью служит транзитная дорожка (от станции метро «Динамо» и дворца «Уралочка» к ККТ «Космос»), от которой проходят второстепенные дорожки — аллеи к главному композиционному центру — мемориальному памятнику 300-летия российского флота. Центрами композиции второго порядка явля-

ются спортивные и детские площадки, связанные транзитными дорожками. Таким образом, планировка сквера — осевая + звездчатая, асимметричная, не совсем упорядоченная (рис. 6).

Данные по скверам и анализ их планировки систематизированы и обобщены (табл. 7).

Как следует из табл. 7 определенной связи функционального назначения и планировки скверов не выявлено.

**Основные усредненные характеристики двух типов
скверов центральной части Екатеринбурга**

The main average characteristics of two types of public garden in the central part of Yekaterinburg

Преобладающие виды деревьев	Санитарное состояние, балл	Плотность посадки деревьев, шт./га	Планировка
«Исторические» скверы — середина XX в.			
Яблоня ягодная, липа мелколистная	2,8	194	Сложная — осевая с элементами лучевой и кольцевой
«Новые» скверы — вторая половина XX в.			
Яблоня ягодная, тополь бальзамический, ясень пенсильванский	2,6	114	Сложная — лучевая, звездчатая, кольцевая

В ходе исследования было изучено пять скверов, расположенных в центральной исторической части Екатеринбурга. Предпринята попытка их типологической классификации. К первой группе отнесены три объекта: сквер у здания Оперного театра, сквер на площади Кирова и сквер УрФУ. Данные скверы объединяет общий период создания, приходящийся на 1930–1950-е годы, что соответствует эпохе первых пятилеток и активного градостроительного развития Свердловска в социалистический период. Вторую группу составили скверы, сформированные во второй половине XX в. (табл. 8).

По данным табл. 8, преобладающий состав видов в скверах начала XX в. незначительно отличается от состава скверов второй половины XX в. Яблоня ягодная и липа мелколистная активно используются в озеленении Екатеринбурга с начала XX в. Тополь бальзамический, всегда занимал ведущее положение в озеленении города, но в скверах около исторических объектов, какими являются Оперный театр и здание УрФУ, тополя высаживали не часто, предпочитая более благородную липу. А с середины XX в. в озеленение активно внедряется ясень пенсильванский. Санитарное состояние деревьев в обеих группах скверов почти не отличается и характеризуется, как удовлетворительное, но ослабленное с незначительно более высоким баллом в «новых» скверах в связи с их реконструкцией и посадкой молодых растений. В целом возраст деревьев во всех скверах высок и варьирует от 60 до 80 лет.

Плотность посадки деревьев значительно отличается. Так, в «исторических» скверах она на 70 % выше, чем в «новых». Это несмотря на частичное удаление старовозрастных деревьев в «исторических» скверах. Основная причина заключается в понижении современных нормативов по плотности посадки деревьев.

Планировка в скверах обеих групп довольно разнообразна и зависит от расположения сквера, размещения зданий и сооружений на его территории и его приоритетной функции. Большое значение имеет, конечно, и способ реконструкции ландшафтных объектов. Вопросы реконструкции городских объектов стоят очень остро не одно десятилетие и не только в Российской Федерации [29–31]. Собственно, все пять изученных нами скверов подвергались реконструкции. Скверы, сформировавшиеся в основном к концу XX в. прошли долгий период становления. По сути, это была перманентная реконструкция, что отразилось на их планировке. Так, планировка сквера имени Александра Канделя разрозненная, собранная из отдельных фрагментов. Планировка сквера «Площадь Обороны» более цельная, поскольку ее основа — площадь — осталась центром композиции и лишь усилила его с созданием героического монумента. Следует отметить, что планировка и композиция «исторических» скверов более цельная, чаще обоснована осевым построением, более четкая и продуманная. После реконструкции сквера у здания Оперного театра в 2019 г. изменились некоторые акценты, однако главная доминанта и общая планировка изменились мало. Центрами композиций этих скверов служат крупные элементы — здания и монументы. И приоритетная функция в них — декоративная, поскольку они оформляют подходы к историческим зданиям культурно-просветительского характера, а также транзитная, осуществляющая хорошо спланированные и оформленные входы и выходы на территорию и через территорию скверов. Эти скверы можно классифицировать, как скверы «исторические», созданные в середине XX в.

Сквер имени Александра Канделя и сквер «Площадь Обороны» были созданы в более поздние периоды, центрами композиций в

них являются не очень крупные скульптурные монументы, имеются дорожки пейзажной стилистики. Оба сквера помимо транзитной и рекреационной функций, выполняют важную функцию — мемориальную. В сквере «Площадь Обороны» она является приоритетной. Здесь даже центральная ось сквера представляет исторический маршрут с информационными стендами, где размещены сведения о разных периодах истории города и непосредственно Октябрьского района. Их можно классифицировать как скверы второй половины XX в.

Выводы

Проведенное исследование пяти скверов, расположенных в центральной исторической части города Екатеринбурга, позволяет сделать следующие выводы.

1. Установлено, что формирование общегородских озелененных пространств в центре города происходило преимущественно в два основных периода: в 1930–1950-е годы, в эпоху активного градостроительного развития города Свердловска, и во второй половине XX в. К первой группе («исторические» скверы) отнесены сквер на площади Кирова, сквер УрФУ и сквер у здания Оперного театра; ко второй — сквер имени Александра Канделя и сквер «Площадь Обороны».

2. Возрастная структура насаждений характеризуется преобладанием деревьев в возрасте от 50 до 80 лет, что обусловлено периодом их массовой высадки при создании скверов. Санитарное состояние деревьев оценивается в среднем 2,7...2,8 балла, что соответствует категории «удовлетворительное, но ослабленное». Для большинства растений характерны изреженность кроны и наличие сухих ветвей (от 25 до 50 %). Исключение составляет сквер имени Александра Канделя, где благодаря более позднему созданию и омоложению старых посадок средний балл санитарного состояния выше — 2,4.

3. Выявлены существенные различия в плотности посадки деревьев: в «исторических» скверах она составляет в среднем 194 шт./га, что на 70 % выше, чем в скверах второй половины XX в. (114 шт./га). Данное обстоятельство объясняется как изменением нормативных требований к озеленению, так и частичным удалением перестойных деревьев при реконструкциях.

4. Планировочная структура скверов отличается разнообразием и сложностью. Для «исторических» скверов характерна четкая осевая компоновка с элементами лучевой и кольце-

вой планировки, ориентированная на крупные архитектурные доминанты (здания театра, университета, монументы). Скверы второй половины XX в. имеют более фрагментированную, пейзажную планировку (лучевая, звездчатая, кольцевая), где центрами композиции выступают мемориальные объекты меньшего масштаба.

5. Функциональное назначение скверов дифференцировано: «исторические» скверы выполняют преимущественно декоративную и транзитную функции, являясь неотъемлемой частью архитектурного ансамбля. Скверы второй половины XX в. наряду с рекреационной несут выраженную мемориальную функцию, что подтверждается наличием памятников и тематических экспозиций.

6. Все обследованные скверы подвергались реконструкционным мероприятиям, что оказало влияние на их современный облик. Наиболее целостной и продуманной планировкой отличаются «исторические» скверы, тогда как планировка более поздних объектов носит фрагментарный характер, отражая этапы их постепенного формирования.

Список литературы

- [1] Жолдошов А.Т., Воронцова К.А., Сродных Т.Б. Анализ обеспеченности районов Екатеринбурга скверами // Научное творчество молодежи лесному комплексу России: Материалы XVII Всерос. (национальной) науч.-техн. конф. студентов и аспирантов, Екатеринбург, 05–17 апреля 2021 г., Ульяновск, 24 декабря. Екатеринбург: Изд-во УГЛТУ, 2021. С. 264–267.
- [2] Самоцветы Урала: очерки и рассказы. Свердловск: Свердловское областное издательство, 1937. 176 с.
- [3] Регламент на работы по инвентаризации и паспортизации объектов озелененных территорий 1-й категории г. Москвы. М.: ГУП «Мосзеленхоз», 2007. 54 с.
- [4] Об утверждении Правил санитарной безопасности в лесах: Постановление Правительства Российской Федерации от 09.12.2020 г. № 2047. URL: <http://government.ru/docs/all/131407/> (дата обращения 05.01.2024).
- [5] Жирнов А.Д. Искусство паркостроения. Львов: Вища школа, 1977. 208 с.
- [6] Мамаев С.А. Определитель деревьев и кустарников Урала. Екатеринбург: Изд-во УрО РАН, 2000. 259 с.
- [7] Семкина Л.А., Епанчинцева О.В. Ассортимент древесных растений для озеленения г. Екатеринбурга. Екатеринбург: Изд-во УГЛТУ, 2023. 155 с.
- [8] Свердловская площадь. URL: https://tatlin.ru/articles/sverdlovskaya_ploshhad_parizhskoj_kommuny (дата обращения 22.12.2023).
- [9] Смирнов Л.Н. Петербургский след в архитектуре конструктивизма Екатеринбурга. Екатеринбург: ПервоГрад, 2021. 148 с.

- [10] Шипарева Ю.М., Сродных Т.Б. Анализ состояния сквера у Оперного театра в г. Екатеринбурге // *Ландшафтная архитектура: традиции и перспективы 2022*: Матер. I Всерос. науч.-практ. конф. Екатеринбург, 15–16 декабря 2022 г. Екатеринбург: Изд-во УГЛТУ, 2022. С. 208–215.
- [11] Постановление об утверждении Муниципальной программы «Формирование современной городской среды в муниципальном образовании “город Екатеринбург” на 2018–2027 годы». URL: <https://docs.cntd.ru/document/543539183> (дата обращения 11.01.2024).
- [12] Шипарева Ю.М. Скверы города Екатеринбурга — анализ, состояние // *Научное творчество молодежи — лесному комплексу России*: Матер. XIV Всерос. науч.-техн. конф. студентов и аспирантов и конкурса по программе «Умник». Екатеринбург: Изд-во УГЛТУ, 2018. С. 627–630.
- [13] Площадь им. Кирова. URL: <https://ekb7.ru/microploshchad-kirova> (дата обращения 11.01.2024).
- [14] Екатеринбург: энциклопедия: в 2 т. / под ред. В.В. Маслакова. Екатеринбург: Изд-во УГЛТУ, 2023. 694 с.
- [15] Проект Чернышева. URL: <https://globalcity.info/article/22/04/2020/23380> (дата обращения 22.12.2023).
- [16] Наш Урал. URL: <https://nashural.ru/dostoprimechatelnosti-urala/sverdlovskaya-oblast/ekaterinburg/ugtu-upi-urfu-i-prospekt-lenina-v-ekaterinburge-dostoprimechatelnosti-istoriya-fotografii/> (дата обращения 22.12.2023).
- [17] Площадь Обороны в Екатеринбурге: история, описание, достопримечательности. URL: <https://naprice.ru/napravlenija-otdyha/11773-ploshhad-oborony-v-ekaterinburge-istorija-opisanie-dostoprimechatelnosti-2> (дата обращения 19.12.2023).
- [18] Информационный портал Екатеринбурга. URL: <https://www.ekburg.ru/news/2/48774-noveyshaya-istoriya-sedoy-ural-na-ploshchadi-oborony-rovno-devyat-let-nazad/> (дата обращения 22.12.2023).
- [19] Сквер Канделя. URL: <https://xn--80acgfbsl1azdqr.xn--p1ai/news/74590-skver-v-tsentre-ekaterinburga-poluchil-novoe-imya> (дата обращения 10.01.2024).
- [20] Памятник «300 лет российскому флоту». URL: https://izgotovleniepamyatnikov.ru/mogila/ekb_flot/ (дата обращения 10.01.2024).
- [21] Сродных Т.Б., Денеко В.Н. Ассортимент древесно-кустарниковых видов в озеленении г. Екатеринбург // *Леса Урала и хозяйство в них*, 2004. Вып. 25. С. 151–159.
- [22] Никитина Е.С., Рожкова Е.А., Сродных Т.Б. Анализ состояния аллеиных посадок в скверах и на бульварах Екатеринбурга // *Научное творчество молодежи — лесному комплексу России*: Материалы XIX Всерос. (национальной) науч.-техн. конф. студентов и аспирантов, Екатеринбург, 03–13 апреля 2023 г. Екатеринбург: Изд-во УГЛТУ, 2023. С. 235–237.
- [23] Агафонова А.Л., Аткина Л.И., Агафонова Г.В. Санитарное состояние посадок липы мелколистной на центральных улицах г. Екатеринбурга // *Леса России и хозяйство в них*, 2008. № 1(30). С. 75–80.
- [24] Голубева В.И., Антонова И.С. Использование представителей рода *Tilia* в озеленении Санкт-Петербурга // *Урбоэко системы: проблемы и перспективы развития*: Материалы V Междунар. науч.-практ. конф., Ишим, 25–26 марта 2010 г. Ишим: Изд-во Ишимского государственного педагогического университета им. П.П. Ершова, 2010. С. 64–66.
- [25] Сродных Т.Б., Карпова Е.А., Демехина А.С. Состояние насаждений на пр. Ленина в г. Екатеринбурге // *Урбоэко системы: проблемы и перспективы развития*: Материалы V Междунар. науч.-практ. конф., Ишим, 25–26 марта 2010 г. Ишим: Изд-во Ишимского государственного педагогического университета им. П.П. Ершова, 2010. С. 107–108.
- [26] Гостев В.Ф., Юскевич Н.Н. Проектирование садов и парков. М.: Стройиздат, 1991. 340 с.
- [27] Теодоронский В.С., Боговая И.О. Объекты ландшафтной архитектуры. М.: МГУЛ, 2003. 300 с.
- [28] Протазанова П.С., Антуфьев, В.Ф. Фролов Т.И. Проект благоустройства и озеленения территории сквера УГТУ — УПИ в г. Екатеринбург // *Актуальные научные исследования в современном мире*, 2021. № 11–4(79). С. 41–44.
- [29] Архитектурно-ландшафтная реконструкция как средство оптимизации городской среды. URL: <https://www.dissercat.com/content/arkhitekturno-landshaftnaya-rekonstruktsiya-kak-sredstvo-optimizatsii-gorodskoi-sredy> (дата обращения 01.10.2025).
- [30] Guerin J.-C. Les arbres a Paris // *Rev. For. Fran.*, 1989, pp. 28–44.
- [31] Mallet M., Bourgerie C.L. Arboriculture urbaine. Institut pour le developpement forestier Collection mission du paysfge. Paris, 1994, 301 p.

Сведения об авторах

Сродных Татьяна Борисовна [✉] — д-р с.-х. наук, доцент, профессор кафедры Ландшафтного строительства, ФГБОУ ВО «Уральский государственный лесотехнический университет», tata.srodnikh@mail.ru

Протазанова Полина Сергеевна — аспирант, ФГБОУ ВО «Уральский государственный лесотехнический университет», SeleznevaPolina97@mail.ru

Поступила в редакцию 19.03.2025.

Одобрено после рецензирования 03.12.2025.

Принята к публикации 18.02.2026.

PLANNING AND CONDITION OF PUBLIC GARDENS IN CENTRAL PART OF YEKATERINBURG

T.B. Srodnykh[✉], P.S. Protazanova

Ural State Forestry University, 37, Sibirsky tract st., 620100, Ekaterinburg, Russia

tata.srodnykh@mail.ru

This paper presents the results of a comprehensive study of five public gardens located in the central historical part of Yekaterinburg: Alexander Kandel Public Garden, the Public Garden near the Opera House, Ploshchad Oborony Public Garden, Kirov Square Public Garden, and the Public Garden of the Ural Federal University named after the first President of Russia B.N. Yeltsin. The relevance of this study is driven by intensive urbanization processes, increasing density of urban development, and the need to preserve and rationally utilize existing green spaces. The research employed methods of field survey, tree-by-tree inventory, and planning analysis, supplemented by archival data. It was found that the formation of these public gardens occurred during two periods: the 1930s–1950s («historical» gardens) and the second half of the 20th century. The species composition includes 21 species, dominated by small-leaved linden (*Tilia cordata* Mill.) and Siberian crab apple (*Malus baccata* (L.) Borkh.). The age of the trees ranges from 50 to 80 years, and their sanitary condition is assessed as satisfactory but weakened (2,4...2,9 points). Differences were revealed in planting density (99...272 trees/ha) and layout: historical gardens are characterized by axial composition, while later ones feature landscape-style planning. The functions of the gardens are differentiated (decorative, transit, recreational, memorial). The proposed typology enables the systematization of green spaces and substantiates approaches to their preservation, taking into account their historical and cultural significance.

Keywords: square, layout, plantings, sanitary condition, functional purpose

Suggested citation: Srodnykh T.B., Protazanova P.S. *Planirovka i sostoyanie skverov tsentral'noy chasti goroda Ekaterinburga* [Planning and condition of public gardens in central part of Yekaterinburg]. *Lesnoy vestnik / Forestry Bulletin*, 2026, vol. 30, no. 2, pp. 89–101. DOI: 10.17816/2542-1468-2026-2-89-101

References

- [1] Zholdoshev A.T., Vorontsova K.A., Srodnykh T.B. *Analiz obespechennosti rayonov Ekaterinburga skverami* [Analysis of the provision of public gardens in Yekaterinburg districts]. *Nauchnoe tvorchestvo molodezhi lesnomu kompleksu Rossii: materialy XVII Vserossiyskoy (natsional'noy) nauchno-tekhnicheskoy konferentsii studentov i aspirantov* [Scientific creativity of young people for the forestry complex of Russia: Proceedings of the XVII All-Russian (National) Scientific and Technical Conference of Students and Postgraduates], Yekaterinburg, April 5–17, 2021, Ulyanovsk, December 24. Yekaterinburg: USLTU, 2021, pp. 264–267.
- [2] *Samotsvety Urala: ocherki i rasskazy* [Gems of the Urals: essays and stories]. Sverdlovsk: Sverdlovsk Regional Publishing House, 1937, 176 p.
- [3] *Reglament na raboty po inventarizatsii i pasportizatsii ob'ektov ozelenennykh territoriy 1-y kategorii g. Moskvy* [Regulations for work on inventory and certification of green areas of the 1st category in Moscow]. Moscow: State Unitary Enterprise «Moszelenkhoz»; Federal State Unitary Enterprise «Institute of Organizational Technologies in Housing and Public Utilities», 2007, 54 p.
- [4] *Ob utverzhdenii Pravil sanitarnoy bezopasnosti v lesakh: Postanovlenie Pravitel'stva Rossiyskoy Federatsii ot 09.12.2020 g. № 2047* [On approval of the Sanitary Safety Rules in Forests: Resolution of the Government of the Russian Federation of 09.12.2020 No. 2047]. Available at: <http://government.ru/docs/all/131407/> (accessed 05.01.2024).
- [5] Zhirnov A.D. *Iskusstvo parkostroeniya* [The Art of Park Construction]. Lviv: Higher School. Publishing House at Lviv University, 1977, 208 p.
- [6] Mamaev S.A. *Opredelitel' derev'ev i kustarnikov Urala* [Identifier of Trees and Shrubs of the Urals]. Yekaterinburg: Ural Branch of the Russian Academy of Sciences, 2000, 259 p.
- [7] Semkina L.A., Epanchintseva O.V. *Assortiment drevesnykh rasteniy dlya ozeleneniya g. Ekaterinburga* [Assortment of woody plants for landscaping Yekaterinburg]. Yekaterinburg: USLTU, 2023, 155 p.
- [8] *Sverdlovskaya ploshchad'* [Sverdlovskaya Square]. Available at: https://tatlin.ru/articles/sverdlovskaya_ploshhad_parizhskoj_kommuny (accessed 22.12.2023).
- [9] Smirnov L.N. *Peterburgskiy sled v arkhitekture konstruktivizma Ekaterinburga* [The St. Petersburg Trace in the Constructivist Architecture of Yekaterinburg]. Yekaterinburg: PervoGrad, 2021, 148 p.
- [10] Shipareva Yu.M., Srodnykh T.B. *Analiz sostoyaniya skvera u opernogo teatra v g. Ekaterinburge* [Analysis of the State of the Public Garden near the Opera House in Yekaterinburg]. *Landshaftnaya arkhitektura: traditsii i perspektivy–2022: mater. I Vseros. nauch.-prakt. konf Ekaterinburg, 15–16 dekabrya 2022 g.* [Landscape Architecture: Traditions and Prospects–2022: Proc. I All-Russian Scientific and Practical Conf.]. Yekaterinburg, December 15–16, 2022. Yekaterinburg: USLTU, 2022, pp. 208–215.
- [11] *Postanovlenie ob utverzhdenii Munitsipal'noy programmy «Formirovanie sovremennoy gorodskoy sredy v munitsipal'nom obrazovanii "gorod Ekaterinburg" na 2018–2027 gody»* [Resolution on approval of the Municipal Program «Formation of a modern urban environment in the municipality of the city of Yekaterinburg for 2018–2027»]. Available at: <https://docs.entd.ru/document/543539183> (accessed 11.01.2024).

- [12] Shipareva Yu.M. *Skvery goroda Ekaterinburga — analiz, sostoyanie* [Public gardens of the city of Yekaterinburg — analysis, state]. Nauchnoe tvorchestvo molodezhi — lesnomu kompleksu Rossii: mater. XIV Vseros. nauch.-tekh. konf. studentov i aspirantov i konkursa po programme «Umnik» [Scientific creativity of youth – to the forest complex of Russia: materials of the XIV All-Russian scientific and technical. conf. of students and postgraduates and the competition under the «Umnik» program]. Yekaterinburg: USLTU, 2018, pp. 627–630.
- [13] *Ploshchad' im. Kirova* [Kirov Square]. Available at: <https://ekb7.ru/micro-ploshchad-kirova> (accessed 11.01.2024).
- [14] *Ekaterinburg: entsiklopediya: v 2 t.* [Yekaterinburg: Encyclopedia: in 2 vol.]. Ed. V.V. Maslakov. Ekaterinburg: Ural University Publishing House, 2023, 694 p.
- [15] *Proekt Chernysheva* [Chernyshev's Project]. Available at: <https://globalcity.info/article/22/04/2020/23380> (accessed 22.12.2023).
- [16] *Nash Ural* [Our Urals]. Available at: <https://nashural.ru/dostoprimechatelnosti-urala/sverdlovskaya-oblast/ekaterinburg/ugtu-upi-urfu-i-prospekt-lenina-v-ekaterinburge-dostoprimechatelnosti-istoriya-fotografii/> (accessed 22.12.2023).
- [17] *Ploshchad' Oborony v Ekaterinburge: istoriya, opisanie, dostoprimechatel'nosti* [Defense Square in Yekaterinburg: history, description, attractions]. Available at: <https://naprice.ru/napravleniya-otdyha/11773-ploshchad-oborony-v-ekaterinburge-istoriya-opisanie-dostoprimechatelnosti-2> (accessed 19.12.2023).
- [18] *Informatsionnyy portal Ekaterinburga* [Yekaterinburg Information Portal]. Available at: <https://www.ekburg.ru/news/2/48774-noveyshaya-istoriya-sedoy-ural-na-ploshchadi-oborony-poyavilsya-rovno-devyat-let-nazad/> (accessed 22.12.2023).
- [19] *Skver Kandelya* [Kandelya Square]. Available at: <https://xn--80acgfb11azdq.xn--p1ai/news/74590-skver-v-tsentre-ekaterinburga-poluchil-novoe-ime> (accessed 10.01.2024).
- [20] *Pamyatnik «300 let rossiyskomu flotu»* [Monument «300 Years of the Russian Navy»]. Available at: https://izgotovleniepamyatnikov.ru/mogila/ekb_flot/ (accessed 10.01.2024).
- [21] Srodnykh T.B., Deneko V.N. *Assortiment drevesno-kustarnikovykh vidov v ozelenenii g. Ekaterinburga* [Assortment of tree and shrub species in landscaping of the city of Yekaterinburg]. *Lesnaya Urala i khozyaystvo v nikh* [Ural Forests and Management in Them], 2004, iss. 25, pp. 151–159.
- [22] Nikitina E.S., Rozhkova E.A., Srodnykh T.B. *Analiz sostoyaniya alleynykh posadok v skverakh i na bul'varakh Ekaterinburga* [Analysis of the condition of alley plantings in squares and boulevards of Yekaterinburg]. Nauchnoe tvorchestvo molodezhi — lesnomu kompleksu Rossii: Mater. XIX Vserossiyskoy (natsional'noy) nauchno-tekhnicheskoy konferentsii studentov i aspirantov [Scientific creativity of youth – to the forest complex of Russia: Proc. XIX All-Russian (National) Scientific and Technical Conference of Students and Postgraduates], Yekaterinburg, April 3–13, 2023. Yekaterinburg: USLTU, 2023, pp. 235–237.
- [23] Agafonova A.L., Atkina L.I., Agafonova G.V. *Sanitarnoe sostoyanie posadok lipy melkolistnoy na tsentral'nykh ulitsakh g. Ekaterinburga* [Sanitary condition of small-leaved linden plantings on the central streets of Yekaterinburg]. *Lesnaya Rossii i khozyaystvo v nikh* [Forests of Russia and their management], 2008, no. 1(30), pp. 75–80.
- [24] Golubeva V.I., Antonova I.S. *Ispol'zovanie predstaviteley roda Tilia v ozelenenii Sankt-Peterburga* [Using Representatives of the Genus Tilia in Landscaping St. Petersburg]. *Urboekosistemy: problemy i perspektivy razvitiya: mater. V Mezhdunarodnoy nauchno-prakticheskoy konferentsii* [Urban Ecosystems: Problems and Development Prospects: Proc. of the V International Scientific and Practical Conference], Ishim, March 25–26, 2010. Ishim: Ishim State Pedagogical University named after P.P. Ershov, 2010, pp. 64–66.
- [25] Srodnykh T.B., Karpova E.A., Demekhina A.S. *Sostoyanie nasazhdeniy na pr. Lenina v g. Ekaterinburge* [State of Plantings on Lenin Avenue in Yekaterinburg]. *Urboekosistemy: problemy i perspektivy razvitiya: Mater. V Mezhdunarodnoy nauchno-prakticheskoy konferentsii* [Urban Ecosystems: Problems and Development Prospects: Proc. of the V International Scientific and Practical Conference], Ishim, March 25–26, 2010. Ishim: Ishim State Pedagogical University named after P.P. Ershov, 2010, pp. 107–108.
- [26] Gostev V.F., Yuskevich N.N. *Proektirovaniye sadov i parkov* [Design of gardens and parks]. Moscow: Stroyizdat, 1991, 340 p.
- [27] Teodoronskiy V.S., Bogovaya I.O. *Ob'ekty landshaftnoy arkhitektury* [Objects of landscape architecture]. Moscow: MGUL, 2003, 300 p.
- [28] Protazanova P.S., Antuf'ev, V.F. Frolov T.I. *Proekt blagoustroystva i ozeleneniya territorii skvera UGTU-UPI v g. Ekaterinburg* [Project for improvement and landscaping of the USTU-UPI public garden in Yekaterinburg]. *Aktual'nye nauchnye issledovaniya v sovremennoy mire* [Current scientific research in the modern world], 2021, no. 11–4(79), pp. 41–44.
- [29] *Arkhitekurno-landshaftnaya rekonstruktsiya kak sredstvo optimizatsii gorodskoy sredy* [Architectural and landscape reconstruction as a means of optimizing the urban environment]. Available at: <https://www.disserscat.com/content/arkhitekurno-landshaftnaya-rekonstruktsiya-kak-sredstvo-optimizatsii-gorodskoi-sredy> (accessed 01.10.2025).
- [30] Guerin J.-C. *Les arbres a Paris // Rev. For. Fran.*, 1989, pp. 28–44.
- [31] Mallet M., Bourgerie C.L. *Arboriculture urbaine*. Institut pour le developpement forestier Collection mission du paysfge. Paris, 1994, 301 p.

Authors' information

Srodnykh Tat'yana Borisovna [✉] — Dr. Sci. (Agriculture), Associate Professor, Professor of the Department of Landscape Construction of the Ural State Forestry University, tata.srodnykh@mail.ru

Protazanova Polina Sergeevna — pg. of the Ural State Forestry and Technical University, SeleznevaPolina97@mail.ru

Received 19.03.2025.

Approved after review 03.12.2025.

Accepted for publication 18.02.2026.

Вклад авторов: все авторы в равной доле участвовали в написании статьи
 Авторы заявляют об отсутствии конфликта интересов
 Authors' Contribution: All authors contributed equally to the writing of the article
 The authors declare that there is no conflict of interest