

## УСАДЬБА ВИЦ-ГРИГОРЬЕВЫХ (КОСТРОМСКАЯ ОБЛАСТЬ): ИСТОРИЯ СОЗДАНИЯ И СОВРЕМЕННОЕ СОСТОЯНИЕ

А.В. Лебедев<sup>1, 2✉</sup>, Я.В. Кочнев<sup>1</sup>

<sup>1</sup>Российский государственный аграрный университет — МСХА имени К.А. Тимирязева, Россия, 127434, Москва, Тимирязевская ул., д. 49

<sup>2</sup>ФГБУ «Государственный природный заповедник «Кологривский лес» имени М.Г. Сеницына», 157440, Россия, Костромская обл., Кологривский район, г. Кологрив, ул. Центральная, д. 15

alebedev@rgau-msha.ru

Провинциальные дворянские усадьбы относятся к важной составляющей отечественного архитектурного и садово-паркового наследия. На протяжении многих лет наблюдается утрата значимости дворянских усадеб как феномена русской национальной культуры. Поэтому повышается роль усадебно-парковых комплексов как культурных ландшафтов и как элементов сохранения культурной идентичности России. Особую актуальность имеет этот вопрос для Костромской области, где наблюдается крайне низкая сохранность сельских дворянских усадеб. Целью исследования являлось изучение истории создания усадьбы Виц-Григорьевых и современного состояния ее природно-антропогенных ландшафтов (Кологривский муниципальный округ Костромской области). Исследования проводились в несколько этапов с применением следующих методов: историко-архивная экспертиза, натурные обследования, графоаналитический метод. Выявлено, что к 1917 году усадебный комплекс включал в себя главный дом со служебными постройками, садово-парковую и хозяйственную части, сиротский приют со школой. До настоящего времени ни одна из усадебных построек не сохранилась. Основу комплекса составляет лиственнично-липовый парк, сформированный в два этапа: в первой половине и в последней четверти XIX века. Оценка санитарного состояния насаждений и структуры древесного полога показала, что происходит активный процесс распада парковых посадок. К настоящему времени произошло практически полное вытеснение декоративных растений на территории усадьбы видами из дикорастущей флоры. С 1917 года в ассортименте декоративных растений остались земляника мускусная (*Fragaria moschata*), спирея дубравколистная (*Spiraea chamaedryfolia*), карагана древовидная (*Caragana arborescens*) и сирень обыкновенная (*Syringa vulgaris*). Для сохранения историко-культурной ценности объекта рекомендуется проведение мероприятий по его реконструкции. Современное использование территории может включать создание и реализацию туристического маршрута.

**Ключевые слова:** дворянская усадьба, парк, реконструкция планировки, культурное наследие, Костромская область, Кологрив

**Ссылка для цитирования:** Лебедев А.В., Кочнев Я.В. Усадьба Виц-Григорьевых (Костромская область): история создания и современное состояние // Лесной вестник / Forestry Bulletin, 2023. Т. 27. № 4. С. 104–116. DOI: 10.18698/2542-1468-2023-4-104-116

Провинциальные дворянские усадьбы относятся к важной составляющей отечественного архитектурного и садово-паркового наследия. Они являются отражением русской культуры и хозяйственной деятельности, тесно связанных с природным ландшафтом. Такие усадьбы представляли собой центры распространения передовой информации и технологий, предопределяли развитие близлежащих территорий [1]. На рубеже XIX–XX вв. в европейской части Российской Империи насчитывалось около 60 тыс. дворянских усадеб [2], значительную часть которых составляли сельские усадьбы, отличавшиеся высокой аутентичностью по сравнению с городской архитектурой ввиду самобытности жизни и низких темпов модернизации на селе. К концу 1990-х — началу 2000-х гг., по оценкам специалистов [3], сохранилось не более 5 % дворянских

усадеб, существовавших до 1917 г., причем процесс утраты продолжается.

Сельские дворянские усадьбы — это удивительный феномен, вызывающий большой интерес как у историков, так и у специалистов в области садово-паркового строительства, поскольку отражают явления, характерные в целом для русского культурного процесса. Провинциальные усадьбы в России — наиболее массовое и типичное явление, однако наименее изученное [4]. Проводимые в советские годы исследования охватывали преимущественно крупные комплексы, расположенные вблизи Москвы (Архангельское, Кусково, Покровское–Стрешнево) и Санкт-Петербурга (Марьино, Белогорка, Жерновка), а также отдельные усадьбы, связанные с именами выдающихся деятелей (Ясная Поляна, Абрамцево, Болдино, Щельково). Интерес исследователей к провинциальным усадьбам появился и в 2000–2020-е годы [5–7]. В настоящее время отличительными

особенностями сельских усадеб по сравнению со столичными усадебными комплексами являются, во-первых, малая сохранность объектов в пределах их территорий, во-вторых, многократные бесконтрольные перестраивания, реконструкции значительной части сохранившихся объектов, что обусловило утрату исторического облика и первоначального назначения [8].

Дворянские усадьбы Костромской губернии Российской империи можно считать типичными для Центрального Нечерноземья. Они мало чем напоминают величественные столичные комплексы, однако имеют своеобразную уникальную планировочную и архитектурно-пространственную структуру. Костромская губерния на протяжении своей истории относилась к разряду мелкопоместных — подавляющему большинству дворян принадлежало менее 100 душ крепостных. Имущественное положение костромских помещиков было причиной того, что усадьба имела главным образом экономическое значение, обеспечивая владельцам и место, и средства для жизни [9]. Дореволюционная усадьба представляла собой микромир, в котором как в зеркале находили отражение внутренние и внешние события государственной деятельности, социально-экономические и культурные явления [10].

После национализации 1917 г. усадьбы утратили свое назначение в качестве жилых и хозяйственных комплексов. Началось переосмысление их назначения и принятие утилитарных решений — усадьбы стали восприниматься как архитектурные сооружения с парковыми участками и в этом качестве встраивались в жизнь молодого советского государства. На усадьбы возлагался широкий спектр задач — от обустройства санаториев до открытия детских домов и интернатов, во многих случаях происходило их дробление на независимо функционирующие фрагменты [2]. С началом упадка советского села в 1970-е годы и с дальнейшим распадом плановой экономики усадьбы стали приходить в полное запустение, многие из них были безвозвратно утрачены. Таким образом, дворянские усадьбы утратили значимость как феномен русской национальной культуры, однако повысилось их значение как культурных ландшафтов и элементов сохранения культурной идентичности России [1].

Сохранение провинциальной русской усадьбы, исторических парков как элементов политической, экономической и культурной жизни дореволюционной России относится к актуальным задачам в сфере охраны ее культурного наследия. Дворянская усадьба со своими архитектурными и планировочными особенностями, объектами садово-паркового строительства определяет национальный облик и аутентичность России как живое воплощение русских культурных традиций [11, 12].

## Цель работы

Цель работы — изучение исторических материалов об усадьбе Виц-Григорьевых и современного состояния ее природно-антропогенных ландшафтов на примере Кологривского муниципального округа Костромской обл.

## Историческая справка

Деревня Иваново (Ивановское) расположена в Кологривском муниципальном округе Костромской обл. в 15 км на юго-восток от г. Кологрива на правом берегу р. Унжи. Населенный пункт известен с начала XIX в., когда он принадлежал коллежскому секретарю Ивану Семенову. На «Столиковой карте» Российской империи и близлежащих заграничных владений (1801–1816) значится как починок (деревня) Иваново.

В первой четверти XIX в. Иваново по наследству перешло к Елизавете Ивановне Семеновой. В конце 1820-х — начале 1830-х годов Е.И. Семенова вышла замуж за надворного советника Алексея Павловича Вица. Он в 1791 г. начал медицинскую карьеру в качестве ученика лекаря городского лазарета в г. Костроме. В 1795 г. за ум, прилежность и старательность руководством лазарета направлен на обучение в Медико-хирургическое училище при Московском госпитале, преобразованное в 1798 г. в Московскую медико-хирургическую академию. Данное учебное заведение готовило главным образом квалифицированные медицинские кадры для армии и флота.

В первой четверти XIX в. А.П. Виц служил старшим врачом сельского воспитательного дома в г. Гатчине (1803–1806), помощником старшего врача (1806–1813), а затем старшим врачом Гатчинского городского госпиталя Дворцового ведомства (1813–1814). В 1826 г. внесен в третью часть дворянской родословной книги Костромской губернии. В 1834 г. А.П. Вицу на левом берегу р. Унжи принадлежала усадьба Алексеевская и деревня Юрино, которая (наиболее вероятно) была приобретена им в 1818–1826 гг. Все проживающие на момент проведения 8-й ревизии (1834) крестьяне были им куплены в 1807–1831 гг.

Елизавете Ивановне Виц в 1834 г. на правом берегу р. Унжи принадлежали усадьба Иваново и расположенные рядом деревни: Малышино, Елизаветино, Шадрино и Козлово. В 1830-е годы на территории усадьбы Иваново за главным усадебным домом был разбит регулярный парк с липовыми аллеями, окруженный открытыми партерами.

В 1860 г. после смерти Е.И. Виц усадьба перешла по наследству к ее дочери — Елизавете Алексеевне Григорьевой, а в 1870-е годы — к Николаю Николаевичу Григорьеву, сыну последней.

Н.Н. Григорьев в начале 1880-х годов поступил на службу в Кологривскую земскую управу, где впоследствии многократно был избран в почетные мировые судьи, в члены училищного, уездного врачебно-санитарного, экономического советов, Костромского попечительского совета промышленных училищ имени Ф.В. Чижова, а также в состав комитета Кологривской земской библиотеки, комитета по постройке в Кологриве мужской гимназии, Кологривской школьной комиссии, совета Правления кологривского церковно-приходского братства и др. Кроме того, Н.Н. Григорьев входил в состав губернской школьной комиссии от Кологривского уезда.

При Н.Н. Григорьеве усадьба была перестроена в соответствии с веяниями времени: в конце XIX в. появился новый двухэтажный жилой дом на каменном фундаменте с флигелем, была расширена территория парка, возведены конюшни и коровник, в северо-восточной части заложен яблоневый сад [13]. До 1897 г. в усадьбе работал маслобойный завод.

В 1899 г. впервые зашла речь об организации сельского сиротского приюта. Н.Н. Григорьев был утвержден председателем попечительского совета, а его жена Вера Сергеевна — действительным членом. Всего в 1904 г. в составе попечителей состояло 23 человека. Для нужд приюта рядом с усадьбой отвели отдельный участок земли (12 десятин, ≈17,5 га), построены деревянные крытые тесом здания (одноэтажный дом, баня с прачечной, одноэтажная школа, сарай, конюшня, погреб). В 1901 г. утвержден устав приюта, что считается датой его основания. Ивановский приют был рассчитан на 30–40 сирот крестьянского сословия младше 12 лет. При приюте действовало училище, в котором помимо грамотности воспитанники осваивали навыки земледелия, молочного хозяйства, огородничества, пчеловодства, а также некоторые ремесла — кузнечное, столярное, сапожное, ткаческое. Жизнь в приюте протекала как в большой крестьянской семье — с совместным ведением хозяйства, походами в Богородице-Рождественскую церковь (село Запоженье или Вяткина Гора) и заботой о дальнейшей судьбе воспитанников. Попечители уделяли большое внимание тому, чтобы питомцы вышли полезными сынами Государя и Отчизны, и трудолюбивыми крестьянами. В 1911 г. по ходатайству управления детскими приютами при главноуправляющем Собственной Его Императорского Величества канцелярией по Ведомству учреждений Императрицы Марии Н.Н. Григорьеву императором пожалован чин действительного статского советника.

В 1918 г. усадьба Иваново была национализирована, тем не менее до 1924 г. семья Григорьевых

продолжала проживать в усадебном доме, а в дальнейшем — в расположенной поблизости деревне Елизаветино, так как они продолжали поддерживать школу и приют. Затем Григорьевы вместе с сыном переехали в Ленинград [13]. В литературе сообщается, что в 1927 г. в бывшей усадьбе был открыт дом отдыха [14]. Впоследствии на участке с главным домом и флигелем была открыта восьмилетняя школа, просуществовавшая до середины 1970-х годов. Окружающие парк участки с северо-востока, юго-востока и северо-запада использовались в качестве пахотных угодий совхоза «Чежемский».

В соответствии с решением исполкома Костромского облсовета от 10 июня 1974 г. № 231 «Об организации особой охраны памятников природы» решением исполкома Кологривского райсовета от 18 ноября 1977 г. № 251 «О передаче памятников природы под охрану предприятиям, совхозам и колхозам района» под охрану совхозу «Чежемский» был передан парк площадью 2,5 га под деревней Иваново. Постановлением № 128 от 10 июня 1991 г. Кологривского райсовета народных депутатов и постановлением № 503 от 25 ноября 1993 г. главы администрации Костромской области парк у деревни Иваново получил статус памятника природы местного значения. В дальнейшем постановлением № 123 от 16 апреля 2008 г. губернатора Костромской обл. парк у деревни Иваново утратил статус особо охраняемой природной территории. При этом постановлением губернатора Костромской области от 03 февраля 2005 г. № 38 «Об отнесении находящихся на территории Костромской области объектов, представляющих историко-культурную ценность, к объектам культурного наследия регионального значения» парк усадьбы Иваново получил статус объекта культурного наследия Костромской обл.

## Материалы и методы исследования

Исследования территории (рис. 1) проводились в несколько этапов с применением следующих методов [11]: 1) историко-архивная экспертиза; 2) натурные обследования; 3) графоаналитический метод. На первом этапе проводился сбор исторической информации об усадьбе, поиск которой осуществлялся в следующих организациях: Российском государственном архиве древних актов, Российской государственной библиотеке, Государственном архиве Костромской области, Кологривском краеведческом музее имени Г.А. Ладыженского, отделе по делам архивов и отделе по управлению территориями администрации Кологривского муниципального округа Костромской области. Кроме того, проводились беседы с местными жителями, связанными с деревней Иваново.

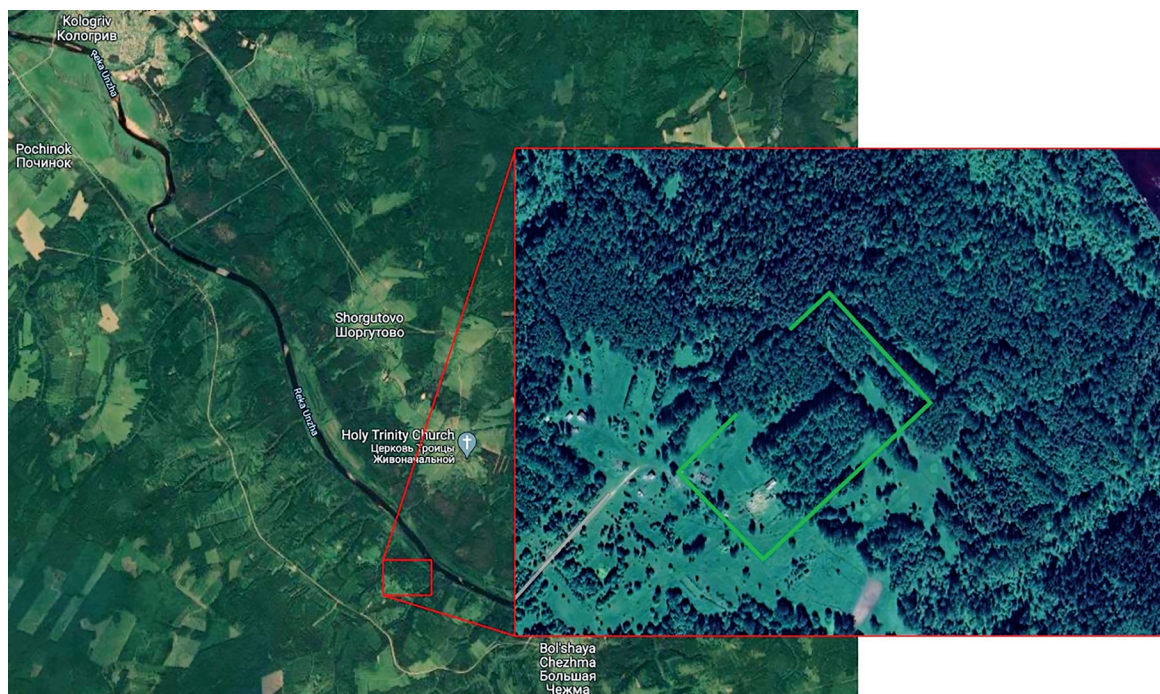


Рис. 1. Расположение исследуемой территории (зеленый контур)  
 Fig. 1. Location of the study area (green outline)

На втором этапе проводилось натурное обследование территории усадьбы с применением методов ландшафтного анализа. Осуществлялось ознакомление с существующими зданиями, сооружениями и руинированными объектами, изучался рельеф и пространственное положение усадьбы, определялся ассортимент травянистых растений, выполнялась инвентаризация древесных растений в парковых посадках как с применением методики Академии коммунального хозяйства имени К.Д. Памфилова, так и метода ландшафтной таксации с привлечением данных съемки территории квадрокоптером DJI Phantom 4. Санитарное состояние деревьев определялось с учетом признаков, обозначенных в Правилах санитарного состояния в лесах, по пятибалльной шкале: без признаков ослабления, ослабленные, сильно ослабленные, усыхающие, сухостой. Описание травянистого покрова проводилось по общепринятым геоботаническим методам [15] с фотофиксацией наблюдений и их загрузкой на платформу iNaturalist [16] (проекты «Флора России», «Флора Костромской области», «Флора биосферного резервата “Кологривский лес”») с дальнейшей публикацией на интернет-сайте Международной организации о мировом биоразнообразии Global Biodiversity Information Facility (GBIF).

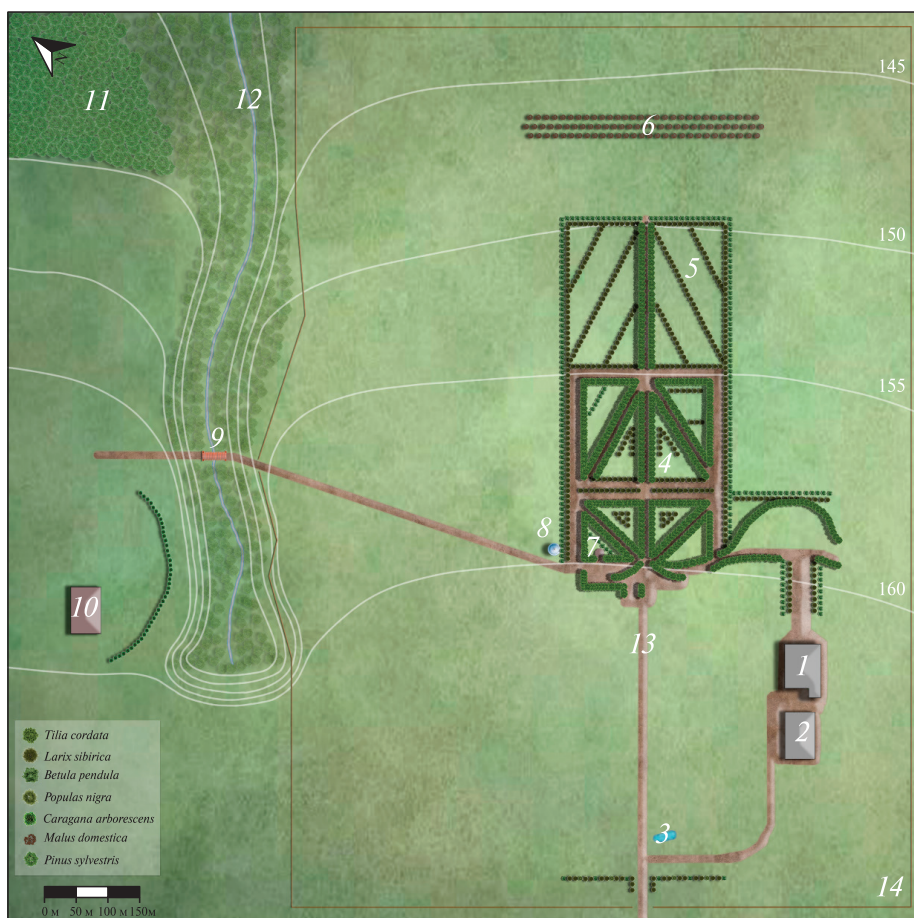
На третьем этапе оформлялись перечетные и ассортиментные ведомости, составлялся план расположения учтенных деревьев на территории усадьбы с анализом полученных на предыдущих

этапах материалов, выполнялась реконструкция планировка территории.

## Результаты и обсуждение

**Историческая планировка усадьбы.** По результатам изучения литературных источников и архивных документов, проведенных натурных обследований выполнена реконструкция элементов планировки усадьбы Иваново по состоянию на конец XIX в. (рис. 2). На плане отмечено расположение жилого дома и флигеля, здания сиротского приюта, яблоневого сада, основных структур парковых насаждений, ротонды, часовни, элементов дорожно-тропиночной сети, моста через овраг, пруда, деревянного забора вокруг усадьбы и участка коренного соснового леса на северной границе. Кроме того, из исторических документов известно, что на территории сиротского приюта располагались баня с прачечной, одноэтажная школа, сарай, конюшня и погреб, огороды, а в границах усадьбы — коровник, конюшни, дом для молочниц и маслобойный завод. В списке населенных мест Костромской губернии по сведениям за 1907 г. [17] значится, что в Иваново находились три двора, в которых проживало 14 человек. Все постройки в усадьбе были одноэтажные, деревянные, крытые тесом, кроме господского дома, который был двухэтажным. До наших дней не сохранилась ни одна из усадебных построек.

Архитектурно-пространственная композиция усадьбы компактна — все объекты удачно сконцентрированы по функциональному назначению



**Рис. 2.** Реконструкция элементов планировки усадьбы Иваново (на конец XIX — начало XX в.): 1 — главный дом; 2 — флигель; 3 — пруд; 4 — регулярный парк (первая половина XIX в.); 5 — парковые посадки (последняя четверть XIX в.); 6 — яблоневый сад; 7 — ротонда; 8 — часовня; 9 — мост через овраг; 10 — сиротский приют; 11 — коренной сосновый лес; 12 — речка Ивановка; 13 — место главного дома (первая четверть XIX в.); 14 — деревянный забор

**Fig. 2.** Reconstruction of Ivanovo estate layout elements (at the end of the 19th - early 20th cc.): 1 — main house; 2 — outbuilding; 3 — pond; 4 — regular park (first half of the 19th c.); 5 — park plantings (last quarter of the 19th c.); 6 — apple orchard; 7 — rotunda; 8 — chapel; 9 — bridge over the ravine; 10 — the orphanage; 11 — native pine forest; 12 — Ivanovka River; 13 — the place of main house (first quarter of the 19th c.); 14 — wooden roof

(главный дом со служебными постройками, садово-парковая и хозяйственная части). В первой половине XIX в. (при Е.С. Виц) в основу построения композиции были заложены принципы симметрии — регулярный парк с центральной осью, визуальной исходящей из главного усадебного дома, то в последней четверти XIX в. (при Н.Н. Григорьеве) планировка приобрела некоторые ассиметричные черты. Композиционный центр был смещен в южную часть — к новому двухэтажному дому, ставшему архитектурной доминантой усадьбы, гармонично вписанной в окружающий его природно-культурный ландшафт.

Особое значение в планировке усадьбы имеет рельеф территории, в гармонии с которым находились все основные ее элементы. Визуально

юго-западная (164 м н. у. м.) и северо-восточная части (147 м н. у. м.) усадьбы воспринимаются как ровная поверхность. В центральной части находится склон северо-восточной экспозиции. По северной границе усадьбы проходит овраг, по дну которого протекает речка Ивановка. История усадьбы и деревни Иваново показывают, что за последние 100 лет рельеф территории вряд ли претерпел изменения.

Объемно-пространственная структура усадебного парка создавалась в том числе за счет его расположения поперек северо-восточного склона. Наклонная плоскость здесь служит основой для организации визуальной коммуникации — взгляд скользит от верхних террас к нижним. На первом ярусе расположена юго-западная часть регулярного парка с главным

входом, на втором — центральная часть парка и на третьем — новый участок (последняя четверть XIX в.) с посадками лиственницы. Расположение парковых аллей полностью подчиняется естественному рельефу. Подобное раскрытие композиции парка позволяет трактовать его как последовательную смену картин, симметричную к главной оси движения.

Планировка парка (первая четверть XIX в.) была представлена аллеями из липы мелколистной (*Tilia cordata*) и открытыми партерами из злаков и цветочных растений из местной флоры, расположенных по периметру парка. Древесные растения располагались по границам участков треугольной формы. Шаг посадки в ряду на центральных аллеях составлял 1 сажень (2,13 м), а на второстепенных — 0,5 сажени (1,065 м). Главная задача такого размещения деревьев — формирование геометрического объема в виде плотной зеленой стены. Вход на главную аллею, разбитую по центру симметрии господского дома, оформлен в виде раструба.

В последней четверти XIX в. при Н.Н. Григорьеве планировка парка претерпела изменения, в том числе путем введения интродуцентов, что соответствовало особенностям садово-паркового строительства того времени. За счет северо-восточной части усадьбы парк был увеличен практически в 2 раза, по периметру выполнены рядовые посадки лиственницы сибирской (*Larix sibirica*) с внутренней стороны и березы повислой (*Betula pendula*) — с внешней. Использование древесных пород с разными скоростями прохождения жизненных этапов позволило быстро сформировать живописную сомкнутую рядовую обсадку из березы. В центральной части регулярного парка с шагом в 1 сажень (2,13 м) были заложены две лиственничные аллеи, а во вновь образованной части также высажена лиственница рядовыми посадками и продлена центральная ось из липы мелколистной (*Tilia cordata*).

#### **Современное состояние территории.**

За 100 лет после национализации усадьбы Виц-Григорьевых произошла трансформация культурного ландшафта как под воздействием природных (сукцессионные процессы с формированием естественных растительных сообществ), так и антропогенных факторов (сельскохозяйственная деятельность, строительство и др.) (рис. 3).

Флористическое обследование территории усадьбы и сиротского приюта показало, что ассортимент древесно-кустарниковых растений в настоящее время представлен 25 видами: елью финской (*Picea × fennica*), елью обыкновенной (*Picea abies*), пихтой сибирской (*Abies sibirica*), черемухой обыкновенной (*Prunus padus*), кленом остролистным (*Acer platanoides*), ольхой серой (*Alnus*

*incana*), осиною обыкновенной (*Populus tremula*), ивой козьей (*Salix caprea*), рябиной обыкновенной (*Sorbus aucuparia*), можжевельником обыкновенным (*Juniperus communis*), калиной обыкновенной (*Viburnum opulus*), шиповником иглистым (*Rosa acicularis*), малиной обыкновенной (*Rubus idaeus*), крушиной ломкой (*Rhamnus frangula*), жимолостью настоящей (*Lonicera xylosteum*), смородиной колосистой (*Ribes spicatum*), смородиной черной (*Ribes nigrum*), а такие виды, как липа сердцевидная (*Tilia cordata*), лиственница сибирская (*Larix sibirica*), береза повислая (*Betula pendula*), тополь черный (*Populus nigra*), яблоня домашняя (*Malus domestica*), спирея дубравколистная (*Spiraea chamaedryfolia*), карагана древовидная (*Caragana arborescens*) и сирень обыкновенная (*Syringa vulgaris*) сохранились со времен обустройства усадьбы.

На парковых партерах в результате их вовлечения в сельскохозяйственный оборот в советский период с дальнейшим прекращением использования ассортимент травянистых растений сформирован следующими видами:

**с низким обилием (5–20 %):** ежа сборная (*Dactylis glomerata*), луговик дернистый (*Deschampsia cespitosa*), тимофеевка луговая (*Phleum pratense*), василек шероховатый (*Centaurea scabiosa*), василек фригийский (*Centaurea phrygia*), зверобой пятнистый (*Hypericum maculatum*), бодяк полевой (*Cirsium arvense*), хвощ луговой (*Equisetum pratense*), мать-и-мачеха обыкновенная (*Tussilago farfara*);

**с незначительным обилием (менее 5 %):** цикорий обыкновенный (*Cichorium intybus*), тысячелистник обыкновенный (*Achillea millefolium*), чина луговая (*Lathyrus pratensis*), короставник полевой (*Knautia arvensis*), крапива двудомная (*Urtica dioica*), дудник лесной (*Angelica sylvestris*), полынь обыкновенная (*Artemisia vulgaris*), манжетка гололистная (*Alchemilla leiophylla*), щавель курчавый (*Rumex crispus*), лапчатка гусиная (*Potentilla anserina*), мышиный горошек (*Vicia cracca*), звездчатка злаковая (*Stellaria graminea*), пикульник двунадрезанный (*Galeopsis bifida*);

**единичные находки:** мордовник шароголовый (*Echinops sphaerocephalus*).

Таким образом, ассортимент травянистых растений является типичным для дикорастущей флоры северо-востока Костромской области [18].

В настоящее время парковая часть усадьбы Иваново представлена липово-лиственничными двухъярусными насаждениями. Первый древесный ярус сформирован посадками лиственницы, липы и березы (3Лц6Лп1Б) с общим запасом древесины 310 м<sup>3</sup>/га и средней высотой 26 м.



а



б



в



г

**Рис. 3.** Современный вид усадьбы Иваново: *а* — место расположения главного дома и флигеля конца XIX в. (направление съемки — север); *б* — место расположения главного дома первой половины XIX в. (направление съемки — северо-восток); *в* — главная аллея парка (направление съемки — юго-запад); *г* — северо-восточный партер парка (направление съемки — северо-восток)

**Fig. 3.** Modern view of the Ivanovo estate: *a* — the site of the main house and an outbuilding of the late 19th c. (direction of shooting — north); *б* — the site of the main house of the first half of the 19th c. (direction of shooting — north-east); *в* — the main alley of the park (direction of shooting — south-west); *г* — the north-east parterre of the park (direction of shooting — north-east)

Второй ярус представлен деревьями липы естественного происхождения (10Лп) с запасом 60 м<sup>3</sup>/га и средней высотой 13 м. В подросте (густота 3000 шт./га, жизнеспособный) преобладает липа мелколистная (*Tilia cordata*), незначительно участие ели обыкновенной (*Picea abies*), пихты сибирской (*Abies sibirica*) и клена остролистного (*Acer platanoides*). Подлесок — редкий, сформирован такими видами, как черемуха обыкновенная (*Prunus padus*), рябина обыкновенная (*Sorbus aucuparia*), можжевельник обыкновенный (*Juniperus communis*), смородина колосистая (*Ribes spicatum*), смородина черная (*Ribes nigrum*), шиповник иглистый (*Rosa acicularis*) и малина обыкновенная (*Rubus idaeus*). В струк-

туре травянистого покрова среднее проективное покрытие (20...40 %) имеют земляника мускусная (*Fragaria moschata*), сныть обыкновенная (*Aegopodium podagraria*); низкое (5...20 %) — щитовник картузианский (*Dryopteris carthusiana*), купырь лесной (*Anthriscus sylvestris*), костяника (*Rubus saxatilis*); незначительное (менее 5 %) — земляника лесная (*Fragaria vesca*), будра плющевидная (*Glechoma hederacea*), майник двулистный (*Maianthemum bifolium*), копытень европейский (*Asarum europaeum*), яснотка желтая (*Lamium galeobdolon*), звездчатка ланцетовидная (*Rabelera holostea*), бор развесистый (*Milium effusum*), кислица обыкновенная (*Oxalis acetosella*), ортилия однобокая (*Orthilia secunda*).

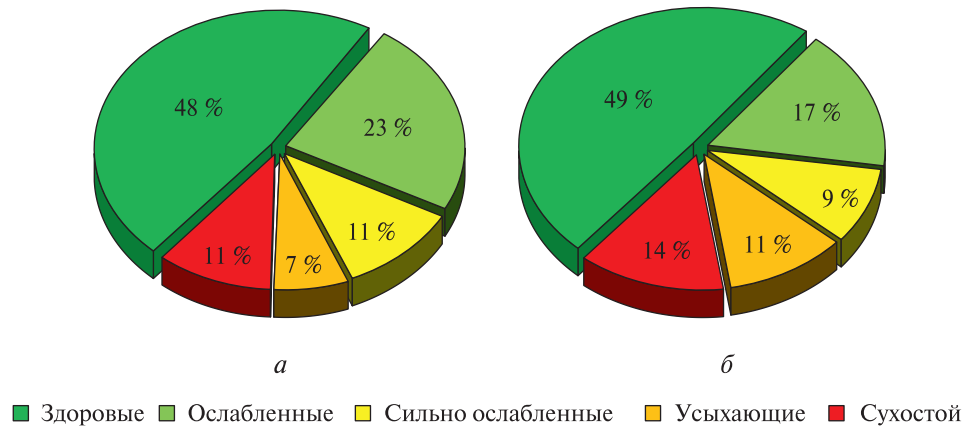


Рис. 4. Распределение деревьев по категориям состояния: а — липа мелколистная; б — лиственница сибирская

Fig. 4. Distribution of trees by condition categories: а — small-leaved linden; б — Siberian larch

Таким образом, со времен усадьбы в живом напочвенном покрове сохранилась только земляника мускусная (*Fragaria moschata*).

К текущему моменту в парковых посадках выпали практически все деревья березы. Остались лишь ее единичные экземпляры. Половина обследованных деревьев лиственницы и липы относится к категории здоровых (рис. 4). Примерно пятая часть деревьев является ослабленной, имеет разреженную крону, прирост уменьшен, листва светло-зеленая (хвоя), имеются засохшие единичные ветви. Сильно ослабленными являются около 10 % деревьев. Они характеризуются ажурными кронами, слабым приростом, а усыхание ветвей составляет до 2/3 кроны. Усыхающие деревья лиственницы составляют 11 % обследованного количества, липы — 7 %. Сухостойных и ветровальных деревьев лиственницы — 14 %, липы — 11 %. На листьях липы обнаружены повреждения липовой молью-пестрянкой (*Phyllonorycter issikii*). Крупномерные деревья лиственницы в парковых посадках подвержены ветровальности.

Обследованный ландшафтный участок коренного соснового леса (4 га) возрастом 160...180 лет, примыкающий к северо-восточной границе землепользования бывшего сиротского приюта, расположен на склоне (уклон до 15°) и представлен двухъярусным древостоем. Как природный объект, имеющий высокие эстетические свойства естественного происхождения, он может быть включен в охранную зону усадебного комплекса. Первый ярус сформирован сосной, березой и осиной (8С2Б+ОС) со средней высотой 28 м и общим запасом древесины 170 м<sup>3</sup>/га. Во втором ярусе древостоя принимают участие такие древесные породы, как ель и липа (10Е+ЛП), их средняя высота составляет 19 м, а общий запас — 110 м<sup>3</sup>/га. Подрост (густота 1000 шт./га, высота 1,5...2,0 м) — жизнеспособный, пред-

ставлен главным образом елью обыкновенной (*Picea abies*), елью финской (*Picea × fennica*), липой сердцевидной (*Tilia cordata*), осиной обыкновенной (*Populus tremula*). Подлесок — редкий (высота в среднем не превышает 2 м), сформирован такими видами, как малина обыкновенная (*Rubus idaeus*), черемуха обыкновенная (*Prunus padus*), рябина обыкновенная (*Sorbus aucuparia*), смородина черная (*Ribes nigrum*), калина обыкновенная (*Viburnum opulus*), жимолость настоящая (*Lonicera xylosteum*), можжевельник обыкновенный (*Juniperus communis*), волчегондик обыкновенный (*Daphne mezereum*). В живом напочвенном покрове средним проективным покрытием (20–40 %) характеризуются черника миртолистная (*Vaccinium myrtillus*), кислица обыкновенная (*Oxalis acetosella*), щитовник широкий (*Dryopteris dilatata*); низким (5–20 %) — бор развесистый (*Milium effusum*), щитовник картузианский (*Dryopteris carthusiana*), ожика волосистая (*Luzula pilosa*), звездчатка ланцетовидная (*Stellaria holostea*), земляника лесная (*Fragaria vesca*), ортилия однобокая (*Orthilia secunda*); незначительным (менее 5 %) — майник двулистный (*Maianthemum bifolium*), седмичник европейский (*Trientalis europaea*), золотарник обыкновенный (*Solidago virgaurea*), воронец колосистый (*Actaea spicata*), костяника обыкновенная (*Rubus saxatilis*), голокучник обыкновенный (*Gymnocarpium dryopteris*), хвощ лесной (*Equisetum sylvaticum*); единичные находки — брусника обыкновенная (*Vaccinium vitis-idaea*), копытень европейский (*Asarum europaeum*), вероника дубравная (*Veronica chamaedrys*), колокольчик раскидистый (*Campanula patula*), недотрога обыкновенная (*Impatiens noli-tangere*). Отмечены единичные экземпляры княжика сибирского (*Clematis alpina* ssp. *sibirica*), занесенного в Красную книгу Костромской области. При движении в

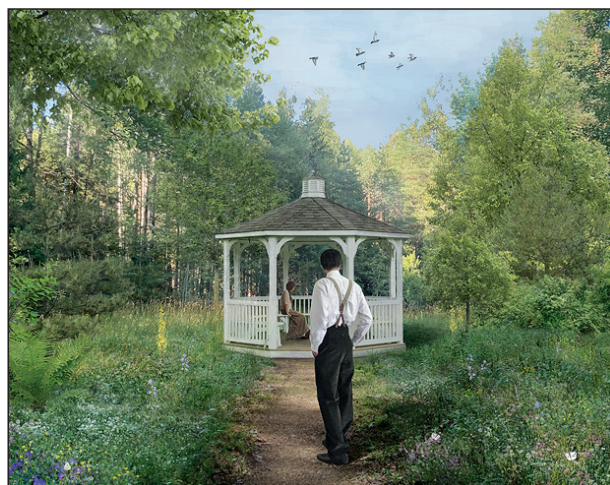




а



б



в

сторону понижения рельефа в составе древостоя снижается доля сосны, при этом увеличивается участие ели и липы. На участках с избыточным увлажнением в древостое появляется ива козья (*Salix caprea*), а в живом напочвенном покрове заметно выделяются лабазник вязолистный (*Filipendula ulmaria*), крапива двудомная (*Urtica dioica*), чистец болотный (*Stachys palustris*), бодяк огородный (*Cirsium oleraceum*), борец северный (*Aconitum lycoctonum*), камыш лесной (*Scirpus sylvaticus*), подмаренник болотный (*Galium palustre*), кипрей болотный (*Epilobium palustre*), пальчатокоренник Фукса (*Dactylorhiza fuchsii*), сныть обыкновенная (*Aegopodium podagraria*).

Таким образом, при отсутствии хозяйственных мероприятий в зеленых насаждениях на территории усадьбы Иваново происходит активный процесс распада и деградации парковых посадок, которые составляют основу всего комплекса. В ближайшие десятилетия исторический облик парка может быть утрачен в результате действия природных процессов. Культурный ландшафт яв-

ляется элементом историко-культурного наследия страны, поэтому сохранению национального ландшафта следует уделять особое внимание [11, 19].

**Перспективы сохранения культурно-природного ландшафта.** Для предотвращения дальнейшего разрушения древесных насаждений и сохранения объекта садово-паркового искусства XIX в. необходимо проведение хозяйственных мероприятий, которые можно провести в несколько этапов. На первом этапе рекомендуется обустройство дорожно-тропиночной сети, уборка сухостоя и поваленных деревьев, захламленности и бытового мусора. Второй этап предполагает реконструкцию аллей с посадкой на месте выпавших деревьев новых растений липы и лиственницы, удаление молодой поросли в парковой части территории, проведение расчистки от древесно-кустарниковой растительности партеров. На заключительном этапе возможна установка информационных аншлагов и указателей, улучшение травянистого покрова путем посадки цветочных растений из ассортимента

местной флоры и часто используемых в озеленении дворянских усадеб Костромской губернии. Например, в костромских усадебных парках для цветочного оформления использовались преимущественно следующие декоративные виды [9]: водосбор обыкновенный (*Aquilegia vulgaris*), гвоздика бородатая (*Dianthus barbatus*), живокость высокая (*Delphinium elatum*), земляника мускусная (*Fragaria moschata*), колокольчик рапунцелевидный (*Campanula elegans*), лаватера тюрингенская (*Lavatera thuringiaca*), лилия саранка (*Lilium martagon*), маргаритка многолетняя (*Bellis perennis*).

На основании проведенного комплекса научно-исследовательских работ и изучения объектов — аналогов провинциальных усадеб в Центральном Нечерноземье выполнена визуализация композиционных решений для центральной парковой аллеи, северного партера с часовней и паркового павильона-ротонды (рис. 5), которые помогают представить и понять исторический облик территории. Для использования территории усадьбы как туристического объекта помимо обустройства дорожно-тропиночной сети, реконструкции парковых насаждений и улучшения травянистого покрова возможна установка деревянной ротонды в стиле второй половины XIX в. и часовни вместо утраченной (по клировым ведомостям Богородице-Рождественской церкви села Запоженье была возведена ранее 1886 г.) за годы советской власти.

Поскольку в настоящее время усадебный парк относится к объектам культурного наследия Костромской обл., необходимо принятие мер по обеспечению его физической сохранности и сохранению историко-культурной ценности, приспособление его для современного использования. С 2021 г. территория усадьбы Иваново входит в зону сотрудничества биосферного резервата «Кологривский лес», одной из задач которого является содействие экономическому и социальному развитию усадьбы, устойчивому в социально-культурном и экологическом отношении [20]. Вместе с реконструкцией объекта департаментом культуры Костромской обл., отделом культуры, туризма, спорта и молодежи администрации Кологривского муниципального округа, отделом по экологическому просвещению государственного заповедника «Кологривский лес» может быть разработан и реализован туристический маршрут по усадьбе Иваново, отражающий как историко-культурные аспекты, так и природные особенности территории.

## Выводы

В результате выполненных работ впервые детально изучена история создания и современное состояние провинциальной, мелкопоместной


дворянской усадьбы XIX в. Виц-Григорьевых (Кологривский муниципальный округ Костромской обл.). Выявлено, что до настоящего времени ни одна из усадебных построек не сохранилась. Основу комплекса составляет лиственнично-липовый парк, сформированный в два этапа: в первой половине и в последней четверти XIX в. Оценка санитарного состояния насаждений и структуры древесного полога позволила сделать вывод, что происходит активный процесс распада парковых посадок. К настоящему времени произошло практически полное вытеснение декоративных растений на территории усадьбы видами из дикорастущей флоры. С 1917 г. в ассортименте декоративных растений остались земляника мускусная (*Fragaria moschata*), спирея дубравколистная (*Spiraea chamaedryfolia*), карагана древовидная (*Caragana arborescens*) и сирень обыкновенная (*Syringa vulgaris*). Для сохранения историко-культурной ценности объекта необходимо проведение мероприятий по его реконструкции. Современное использование территории может включать создание и реализацию туристического маршрута.

## Список литературы

- [1] Санаева Т.С., Селдушова Т.А. Анализ усадебных территорий «Пушкинского кольца» // Ландшафтная архитектура в эпоху глобализации, 2020. № 3. С. 39–52. DOI: 10.37770/2712-7656-2020-3-39-52
- [2] Краснобаев И.В. Сохранение и использование сельских дворянских усадеб в современной России: проблемы и перспективы // Вестник Томского государственного архитектурно-строительного университета, 2007. № 2(15). С. 25–36.
- [3] Комеч А.И. Правовая ситуация в области охраны архитектурного наследия // Охрана и реставрация архитектурного наследия России. Организационно-правовые и экономические проблемы: Материалы Всерос. конф. М.: Изд-во Информационно-издательского отдела РААСН, 2000. С. 24.
- [4] Касаткина С.В. Дворянская усадьба как центр хозяйственной и культурной жизни провинции в 1861–1917 годах (на примере усадеб Костромской губернии): автореф. дис. ... канд. истор. наук: 07.00.02. ФГБОУ Иваново: Изд-во ВПО «Ивановский государственный университет», Шуйский филиал, 2016. 20 с.
- [5] Рассказова Л.В. Провинциальные сельские дворянские усадьбы: забыть нельзя сохранить // Теория и практика изучения истории городских и сельских населенных пунктов: Сб. Материалов Всерос. краеведческих чтений, посвященных 100-летию со дня рождения С.О. Шмидта, Пенза, Институт регионального развития Пензенской области, 27–28 мая 2022 г. Пенза: Изд-во Института регионального развития Пензенской области, 2022. С. 391–398.
- [6] Кривов С.И., Спиченко А.А., Бахлова Н.А. История русской сельской дворянской усадьбы // Времен связующая нить. Культура русской усадьбы. Альманах: Материалы науч.-просветит. конф., Калуга, Калужский государственный университет им. К.Э. Циолковского, 16–17 апреля 2021 г. Индивидуальный предприниматель Стрельцов Илья Анатольевич, 2022. С. 61–64.

- [7] Шевченко Н.Ю. Русская провинциальная усадьба в общественном сознании рубежа XIX–XX вв. // Научные ведомости БелГУ. Сер. История. Политология. Экономика. Информатика, 2010. № 1 (72). Вып. 13. С. 158–162.
- [8] Жеребятьев Д.И., Канищев В.В., Кончаков Р.Б. Особенности трехмерной реконструкции провинциальных сельских дворянских усадеб // Информационный бюллетень Ассоциации «История и компьютер», 2014. № 42. С. 154–155.
- [9] Йенсен Т.В., Кондратьева И.Ю., Ойнас Д.Б., Сорокин А.И. Костромская усадьба. Кострома: Линия график, 2005. 597 с.
- [10] Ищенко А.С. Повседневная жизнь русской усадьбы второй половины XIX — начала XX вв. // Вестник Донского государственного аграрного университета, 2017. № 3–2(25). С. 33–41.
- [11] Леонова В.А., Куликова А.И., Тарасова Л.А. Состояние природных ландшафтов крестьянской усадьбы в деревне Асташово Костромской области и перспективы их развития // Лесной вестник / Forestry Bulletin, 2021. Т. 25. № 5. С. 74–84.  
DOI: 10.18698/2542-1468-2021-5-74-84
- [12] Попова А.А. Современное состояние насаждений и пространственная структура парковой части усадьбы А.Н. Крафта (г. Королёв) // Лесной вестник / Forestry Bulletin, 2019. Т. 23. № 3. С. 52–63.  
DOI: 10.18698/2542-1468-2019-3-52-63
- [13] Рудченко В.М., Смирнов Г.К., Шармин П.Н., Щеболева Е.Г. Памятники архитектуры Костромской области. Каталог. Выпуск V. Кологривский район. Межевской район. Нейский район. Мантуровский район. Кострома: Изд-во Комитета по охране и использованию историко-культурного наследия, 2003. 280 с.
- [14] Записки Петра Александровича Камайского. Кологривский край. СПб.: [б. и.], 2022. 208 с.
- [15] Полевая геоботаника. В 3 т. / под ред. Е.М. Лавренко и А.А. Корчагина. М.; Л.: Изд-во АН СССР, Ботан. ин-та им. В.Л. Комарова [Ленингр. отд.], 1959–1964.
- [16] Лебедев А.В., Гостев В.В. Платформа INaturalist как база наблюдений сосудистых растений биосферного резервата «Кологривский лес» // Вклад особо охраняемых природных территорий в экологическую устойчивость регионов: Современное состояние и перспективы: Материалы II Всерос. (с междунар. участием) конф., приуроченной к 15-летию создания заповедника «Кологривский лес», Кологрив, 28–29 октября 2021 г. Кологрив: Изд-во Государственного заповедника «Кологривский лес», 2021. С. 144–149.
- [17] Список населенных мест Костромской губернии (по сведениям 1907 г.): издание Костромского губернского земства. Кострома: Типография Т.П. Андронниковой, 1908.
- [18] Лебедев А.В., Криницын И.Г., Гостев В.В. Таксономическая структура флоры сосудистых растений заповедника «Кологривский лес» // Природообустройство, 2022. № 3. С. 115–121.  
DOI: 10.26897/1997-6011-2022-3-115-121
- [19] Рудченко В.М., Смирнов Г.К., Шармин П.Н., Щеболева Е.Г. Памятники архитектуры Костромской области. Каталог. Выпуск VI. Чухлома. Чухломский район. Кострома, 2004. 248 с.
- [20] Сиротина М.В., Мурадова Л.В., Чернявин П.В., Чистяков С.А., Панова Н.В., Ситникова О.Н., Лебедев А.В. О новом биосферном резервате «Кологривский лес» // Вклад особо охраняемых природных территорий в экологическую устойчивость регионов: Современное состояние и перспективы: Материалы II Всерос. (с междунар. участием) конф., приуроченной к 15-летию создания заповедника «Кологривский лес», Кологрив, 28–29 октября 2021 г. Кологрив: Изд-во Государственного заповедника «Кологривский лес», 2021. С. 8–13.

## Сведения об авторах

**Лебедев Александр Вячеславович**  — канд. с.-х. наук, доцент кафедры землеустройства и лесоводства, Российский государственный аграрный университет — МСХА имени К.А. Тимирязева, научный сотрудник, Государственный природный заповедник «Кологривский лес» имени М.Г. Ситницына, [alebedev@rgau-msha.ru](mailto:alebedev@rgau-msha.ru)

**Кочнев Ярослав Владимирович** — магистрант, кафедра ландшафтной архитектуры, Российский государственный аграрный университет — МСХА имени К.А. Тимирязева, [yaroslav.kochnev.vl@gmail.com](mailto:yaroslav.kochnev.vl@gmail.com)

Поступила в редакцию 28.11.2022.

Одобрено после рецензирования 19.12.2022.

Принята к публикации 25.05.2023.

## NOBLE ESTATE OF VITS-GRIGORYEV'S (KOSTROMA REGION): HISTORY OF CREATION AND CURRENT STATE

A.V. Lebedev<sup>1, 2✉</sup>, Ya.V. Kochnev<sup>1</sup>

<sup>1</sup>Russian State Agrarian University — Moscow Timiryazev Agricultural Academy, 49, Timiryazevskaya st., 127550, Moscow, Russia

<sup>2</sup>State Nature Reserve «Kologrivsky Forest» named after M.G. Sinityn, 15, Tsentralnaya st., 157440, Kologriv, Kologrivsky district, Kostroma region, Russia

alebedev@rgau-msha.ru

Provincial noble estates are an important component of the domestic architectural and landscape heritage. Over the years, there has been a loss of significance of noble estates as a phenomenon of Russian national culture. Therefore, the role of noble estate and park complexes as cultural landscapes and as elements of preserving the cultural identity of Russia is increasing. This issue is of particular relevance for the Kostroma region, where there is an extremely low safety of rural noble estates. The aim of the study was to examine the history of the creation of the noble estate of the Vits-Grigorievs and the current state of its natural and anthropogenic landscapes (Kologrivsky district of the Kostroma region). The research was carried out in several stages using the following methods: historical and archival expertise, field surveys, graphic-analytical method. By 1917, the manor complex included the main house with outbuildings, garden and park and utility parts, an orphanage with a school. To date, none of the manor buildings have survived. The basis of the complex is a larch-linden park, formed in two stages: in the first half and in the last quarter of the 19th century. An assessment of the sanitary condition of plantings and the structure of the tree canopy made it possible to conclude that an active process of decay of park plantings is taking place. To date, there has been an almost complete displacement of ornamental plants on the estate by species from wild flora. Since 1917, musk strawberry (*Fragaria moschata*), germander meadowsweet (*Spiraea chamaedryfolia*), Siberian peashrub (*Caragana arborescens*) and common lilac (*Syringa vulgaris*) have remained in the assortment of ornamental plants. To preserve the historical and cultural value of the object, it is necessary to carry out measures for its reconstruction. Modern use of the territory may include the creation and implementation of a tourist route.

**Keywords:** noble estate, park, planning reconstruction, cultural heritage, Kostroma region, Kologriv

**Suggested citation:** Lebedev A.V., Kochnev Ya.V. *Usad'ba Vits-Grigor'evykh (Kostromskaya oblast'): istoriya sozdaniya i sovremennoe sostoyanie* [Noble estate of Vits-Grigoryevs (Kostroma region): history of creation and current state]. *Lesnoy vestnik / Forestry Bulletin*, 2023, vol. 27, no. 4, pp. 104–116.

DOI: 10.18698/2542-1468-2023-4-104-116

### References

- [1] Sanaeva T.S., Seldushova T.A. *Analiz usad'ebnykh territoriy «Pushkinskogo kol'tsa»* [Analysis of the manor areas of the «Pushkin Ring»]. *Landshaftnaya arkhitektura v epohu globalizatsii* [Landscape Architecture in the Globalization Era], 2020, no. 3, pp. 39–52. DOI: 10.37770/2712-7656-2020-3-39-52
- [2] Krasnobaev I.V. *Sokhranenie i ispol'zovanie sel'skikh dvoryanskikh usad'eb v sovremennoy Rossii: problemy i perspektivy* [Preservation and contemporary use of country estates in Russia: problems and perspectives]. *Vestnik Tomskogo gosudarstvennogo arkhitekturno-stroitel'nogo universiteta* [Bulletin of the Tomsk State University of Architecture and Civil Engineering], 2007, no. 2(15), pp. 25–36.
- [3] Komech A.I. *Pravovaya situatsiya v oblasti okhrany arkhitekturnogo naslediya* [Legal situation in the field of protection of architectural heritage]. *Okhrana i restavratsiya arkhitekturnogo naslediya Rossii. Organizatsionno-pravovye i ekonomicheskie problemy* [Protection and restoration of the architectural heritage of Russia. Organizational-legal and economic problems]. Moscow, 2000, p. 24.
- [4] Kasatkina S.V. *Dvoryanskaya usad'ba kak tsentr khozyaystvennoy i kul'turnoy zhizni provintsii v 1861–1917 godakh (na primere usad'eb Kostromskoy gubernii)* [Noble estate as the center of the economic and cultural life of the province in 1861–1917 (on the example of the estates of the Kostroma province)]. Ivanovo, 2016, 20 p.
- [5] Rasskazova L.V. *Provintsial'nye sel'skie dvoryanskie usad'by: zabyt' nel'zya sokhranit'* [Provincial rural noble estates: forget must not save]. *Teoriya i praktika izucheniya istorii gorodskikh i sel'skikh naselennykh punktov: Sbornik materialov Vserossiyskikh kraevedcheskikh chteniy, posvyashchennykh 100-letiyu so dnya rozhdeniya S.O. Shmidta* [Theory and practice of studying the history of urban and rural settlements: Collection of materials of the All-Russian local history readings dedicated to the 100th anniversary of the birth of S.O. Schmidt]. Penza, May 27–28, 2022. Penza: Institut regional'nogo razvitiya Penzenskoy oblasti, pp. 391–398.
- [6] Krivov S.I., Spichenko A.A., Bakhlova N.A. *Istoriya russkoy sel'skoy dvoryanskoy usad'by* [The history of the Russian rural noble estate]. *Vremen svyazuyushchaya nit'. Kul'tura russkoy usad'by: al'manakh: materialy nauchno-prosvetitel'skoy konferentsii* [The connecting thread of time. Culture of the Russian Estate. Almanac: Proceedings of the Scientific and Educational Conference]. Kaluga, April 16–17, 2021. Kaluga, 2022, pp. 61–64.
- [7] Shevchenko N.Yu. *Russkaya provintsial'naya usad'ba v obshchestvennom soznanii rubezha XIX–XX vv.* [Russian provincial estate in the public mind at the turn of the 19th–20th centuries]. *Nauchnye vedomosti BelGU. Ser. Istoriya. Politologiya. Ekonomika. Informatika* [Scientific statements of BelSU. Ser. History. Political Science. Economy. Informatics], 2010, no. 1 (72), v. 13, pp. 158–162.
- [8] Zherybat'ev D.I., Kanishchev V.V., Konchakov R.B. *Osobennosti trekhmernoy rekonstruktsii provintsial'nykh sel'skikh dvoryanskikh usad'eb* [Features of 3D reconstruction of provincial rural noble estates]. *Informatsionnyy byulleten' Assotsiatsii «Istoriya i komp'yuter»* [Newsletter of the Association History and Computer], 2014, no. 42, pp. 154–155.

- [9] Yensen T.V., Kondrat'eva I.Yu., Oynas D.B., Sorokin A.I. *Kostromskaya usad'ba* [Kostroma estate]. Kostroma, 2005, 597 p.
- [10] Ishchenko A.S. *Povsednevnyaya zhizn' russkoy usad'by vtoroy poloviny XIX — nachala XX vv.* [Everyday life of a Russian estate in the second half of the 19th — early 20th centuries]. Vestnik Donskogo gosudarstvennogo agrarnogo universiteta [Bulletin of the Don State Agrarian University], 2017, no. 3–2(25), pp. 33–41.
- [11] Leonova V.A., Kulikova A.I., Tarasova L.A. *Sostoyaniye prirodnikh landshaftov krest'yanskoy usad'by v derevne Astashovo Kostromskoy oblasti i perspektivy ikh razvitiya* [Natural landscapes state of peasant manor in Astashovo village (Kostroma region) and prospects of their development]. Lesnoy vestnik / Forestry Bulletin, 2021, vol. 25, no. 5, pp. 74–84. DOI: 10.18698/2542-1468-2021-5-74-84.
- [12] Popova A.A. *Sovremennoe sostoyaniye nasazhdeniy i prostranstvennaya struktura parkovoy chasti usad'by A.N. Krafta (g. Korolev)* [Current condition of planting and the parking zone spatial structure of A.N. Kraft's manor in Korolev city]. Lesnoy vestnik / Forestry Bulletin, 2019, vol. 23, no. 3, pp. 52–63. DOI: 10.18698/2542-1468-2019-3-52-63.
- [13] Rudchenko V.M., Smirnov G.K., Sharmin P.N., Shcheboleva E.G. *Pamyatniki arkhitektury Kostromskoy oblasti. Katalog. Vypusk V. Kologrivskiy rayon. Mezhevskoy rayon. Neyskiy rayon. Manturovskiy rayon* [Monuments of architecture of the Kostroma region. Catalog. Issue V. Kologrivsky district. Mezhevsky district. Neisky district. Manturovsky district]. Kostroma: Komitet po okhrane i ispol'zovaniyu istoriko-kul'turnogo naslediya, 2003, 280 p.
- [14] Zapiski Petra Aleksandrovicha Kamayskogo. Kologrivskiy kray [Notes of Peter Aleksandrovich Kamaysky. Kologrivsky district]. Saint-Petersburg, 2022, 208 p.
- [15] Polevaya geobotanika [Field geobotany]. 3 t. Ed. E.M. Lavrenko, A.A. Korchagina. Moscow–Leningrad: Izd-vo Akad. nauk SSSR Botan. in-t im. V.L. Komarova [Leningr. otd.], 1959–1964.
- [16] Lebedev A.V., Gostev V.V. *Platforma INaturalist kak baza nablyudeniye sosudistyykh rasteniy biosfernogo rezervata «Kologrivskiy les»* [INaturalist platform as a base for observations of vascular plants of the Kologrivsky Forest Biosphere Reserve]. Vklad osobo okhranyaemykh prirodnikh territoriy v ekologicheskuyu ustoychivost' regionov: Sovremennoe sostoyaniye i perspektivy: materialy II Vserossiyskoy (s mezhdunarodnym uchastiem) konferentsii, priurochennoy k 15-letiyu sozdaniya zapovednika «Kologrivskiy les» [The contribution of specially protected natural areas to the ecological sustainability of the regions: Current state and prospects: materials of the II All-Russian (with international participation) conference dedicated to the 15th anniversary of the creation of the Kologrivsky Forest Nature Reserve]. Kologriv, 2021, pp. 144–149.
- [17] *Spisok naselennykh mest Kostromskoy gubernii (po svedeniyam 1907 goda): izdanie Kostromskogo gubernskogo zemstva* [List of populated places in the Kostroma province (according to 1907): edition of the Kostroma provincial zemstvo]. Kostroma: Tipografiya T.P. Andronnikovoy, 1908.
- [18] Lebedev A.V., Krinitsyn I.G., Gostev V.V. *Taksonomicheskaya struktura flory sosudistyykh rasteniy zapovednika «Kologrivskiy les»* [Taxonomical structure of the flora of vascular plants of the forest nature reserve «Kologrivskiy les»]. Prirodoobustroystvo, 2022, no. 3, pp. 115–121. DOI: 10.26897/1997-6011-2022-3-115-121
- [19] Rudchenko V.M., Smirnov G.K., Sharmin P.N., Shcheboleva E.G. *Pamyatniki arkhitektury Kostromskoy oblasti. Katalog. Vypusk VI. Chukhloma. Chukhlomskiy rayon* [Monuments of architecture of the Kostroma region. Catalog. Issue VI. Chukhloma. Chukhloma district]. Kostroma, 2004, 248 p.
- [20] Sirotnina M.V., Muradova L.V., Chernyavin P.V., Chistyakov S.A., Panova N.V., Sitnikova O.N., Lebedev A.V. *O novom biosfernom rezervate «Kologrivskiy les»* [About new Kologrivsky Forest Biosphere Reserve]. Vklad osobo okhranyaemykh prirodnikh territoriy v ekologicheskuyu ustoychivost' regionov: Sovremennoe sostoyaniye i perspektivy: materialy II Vserossiyskoy (s mezhdunarodnym uchastiem) konferentsii, priurochennoy k 15-letiyu sozdaniya zapovednika «Kologrivskiy les» [The contribution of specially protected natural areas to the ecological sustainability of the regions: Current state and prospects: materials of the II All-Russian (with international participation) conference dedicated to the 15th anniversary of the creation of the Kologrivsky Forest Nature Reserve]. Kologriv, 2021, pp. 8–13.

## Authors' information

**Lebedev Aleksandr Vyacheslavovich**✉ — Cand. Sci. (Agriculture), Associate Professor of the Department of Land Organization and Forestry, Russian State Agrarian University — Moscow Timiryazev Agricultural Academy; researcher, Kologrivsky Forest Nature Reserve, alebedev@rgau-msha.ru

**Kochnev Yaroslav Vladimirovich** — pg. of the Department of Landscape Architecture, Russian State Agrarian University — Moscow Timiryazev Agricultural Academy, yaroslav.kochnev.vl@gmail.com

Received 28.11.2022.

Approved after review 19.12.2022.

Accepted for publication 25.05.2023.

Вклад авторов: все авторы в равной доле участвовали в написании статьи  
 Авторы заявляют об отсутствии конфликта интересов  
 Authors' Contribution: All authors contributed equally to the writing of the article  
 The authors declare that there is no conflict of interest