

НОРМАТИВНО-ПРАВОВОЕ РЕГУЛИРОВАНИЕ ОЗЕЛЕНЕНИЯ НАБЕРЕЖНЫХ В СОВРЕМЕННОЙ РОССИИ

Т.В. Киреева[✉], Е.Н. Вишнякова

ФГБОУ ВО «Нижегородский государственный архитектурно-строительный университет», 603950, Россия,
г. Н. Новгород, ул. Ильинская, д. 65

tkireeva2005@yandex.ru

Дан анализ нормативно-правового регулирования озеленения набережных в динамике исторического развития. Рассмотрен вопрос увеличения минимально допустимого процента озеленения до существующих ранее значений (30 %) в целях поддержания зеленого каркаса города, улучшения экологии общественных зон отдыха горожан.

Ключевые слова: озеленение набережных, экология набережных, нормы проектирования набережных, процент озеленения набережных, правовое регулирование озеленения набережных, нормы озеленения набережных

Ссылка для цитирования: Киреева Т.В., Вишнякова Е.Н. Нормативно-правовое регулирование озеленения набережных в современной России // Лесной вестник / Forestry Bulletin, 2023. Т. 27. № 1. С. 75–84.
DOI: 10.18698/2542-1468-2023-1-75-84

Обращение к теме озеленения набережных возникло по двум причинам: во-первых, на основании анализа выполненных в последние годы работ по реконструкции и благоустройству российских набережных при активном внедрении новых идей молодых авторов в сфере реализации федерального проекта «Формирование комфортной городской среды» [1, 2], в том числе приуроченных к юбилейным торжествам и праздничным мероприятиям в различных городах страны, результатом которых стало «изгнание» или включение в проекты незначительной доли озеленения набережных практически всех городов России с речными фасадами, во-вторых, введение нового нормативного документа СП 398.1325800.2018 «Набережные. Правила градостроительного проектирования» [3], с фиксацией ничтожно малой нормы озеленения набережных — всего 15 %. Отсутствие в проектах по озеленению деревьев (рис. 1) негативно отражается на микроклимате набережных: летом температура воздуха резко повышается в связи с наличием раскаленных покрытий дорог и тротуаров, бетона берегоукрепительных инженерных сооружений (рис. 2, 3), это снижает привлекательность набережных для отдыха [1], отрицательно влияет на экологию и «устойчивость» городской среды [4]. Экологическое состояние воздуха вблизи набережных оценивается как умеренно загрязненное, а природно-ландшафтное состояние прибрежных территорий — всего 17 % [5]. Все эти факторы ослабляют визуальную ценность береговых панорам [6],

поскольку они отличаются повсеместным преобладанием открытых пространств, утрачивают индивидуальность и нарушают своеобразие городской среды (см. рис. 1–3).

Цель работы

Цель работы — анализ нормативно-правовых актов России по выявлению минимальной нормы озеленения при организации набережных в период 1917–2022 гг.

Методы исследования

В работе использован принцип системного анализа, позволяющий получить более полное знание о предмете изучения путем всестороннего изучения положений каждого нормативного акта (всех его частей), а также их положение в системе законодательства страны, увидеть этапы нормативно-правового регулирования как целостный процесс, в котором все составляющие связаны между собой. В основе исследования нормативной практики по вопросам озеленения территорий в их историческом развитии лежит исторический принцип. Также используются принцип хронологии и количественный метод, который, в конечном итоге, влияет на качественные составляющие рассматриваемой проблемы. Для исследования были привлечены итоги анкетирования жителей в качестве отражения принципа выявления потребностей пользователей.

Материалы исследования

Озеленение всегда рассматривалось как обязательный этап создания набережных еще в дореволюционной России и выполнялось за счет средств



а



б

Рис. 1. Нижне-Волжская набережная в Нижнем Новгороде: а — в районе Речного вокзала; б — в районе Зеленого съезда (фото автора, 01.05.2022)

Fig. 1. Nizhne-Volzhskaya embankment in Nizhny Novgorod: а — in the area of the River Station; б — in the area of the Zelensky cross-over (author's photo, 01.05.2022)

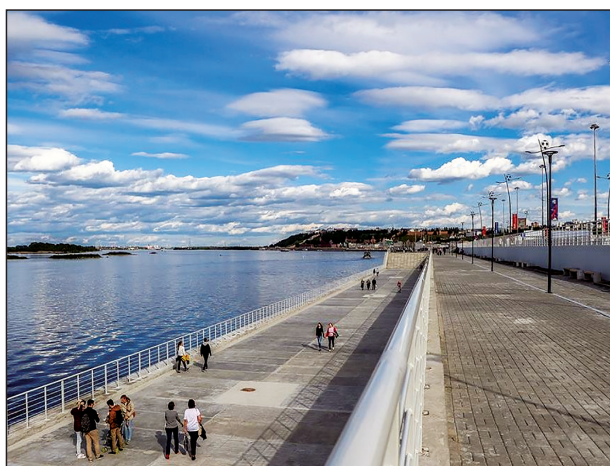


Рис. 2. Волжская набережная в Нижнем Новгороде вблизи жилого района Мещерское озеро (фото автора, май, 2021 г.)

Fig. 2. Volzhskaya embankment in Nizhny Novgorod near the Meshcherskoye Lake residential area (photo by the author, May 2021)



Рис. 3. Волжская набережная в Нижнем Новгороде около Стадиона «Нижний Новгород» (фото автора, май, 2021 г.)

Fig. 3. Volzhskaya embankment in Nizhny Novgorod near the Nizhny Novgorod Stadium (photo by the author, May 2021)

собственников домов, примыкающих к набережным, а в отсутствие их — за счет государственной казны [7]. После революции 1917 г. и отмены частной собственности все нормативные основы законодательства, созданные Россией в течение предшествующих 400 лет, в том числе и в сфере градостроительных отношений, были отменены.

Первым нормативным документом социалистического государства в сфере градостроительства стало постановление Пленума ЦК ВКПБ(б) от 15 июня 1931 г. «О московском городском хозяйстве и развитии городского хозяйства СССР», в котором были предусмотрены действия по планомерному использованию городских земель по целевому назначению, а также указаны острые проблемы быта и городского хозяйства. Рассма-

тривались такие вопросы, как жилищное хозяйство, общественное питание и хлебопечение, энергетическое хозяйство, городской транспорт, дорожное и подземное хозяйства, водоснабжение, санитарное состояние города, однако не было уделено должное внимание вопросам озеленения, в частности, набережных [8]. Фактически в 1930-е годы собственником земли, заказчиком, проектировщиком и подрядчиком выступало одно и то же юридическое лицо — государство. Поэтому не было необходимости регулировать градостроительную деятельность на законодательном уровне. Все рекомендации и принятые научным сообществом нормативы детально разрабатывались и освещались в учебной литературе и принимались обязательными для исполнения (рис. 4) [11].

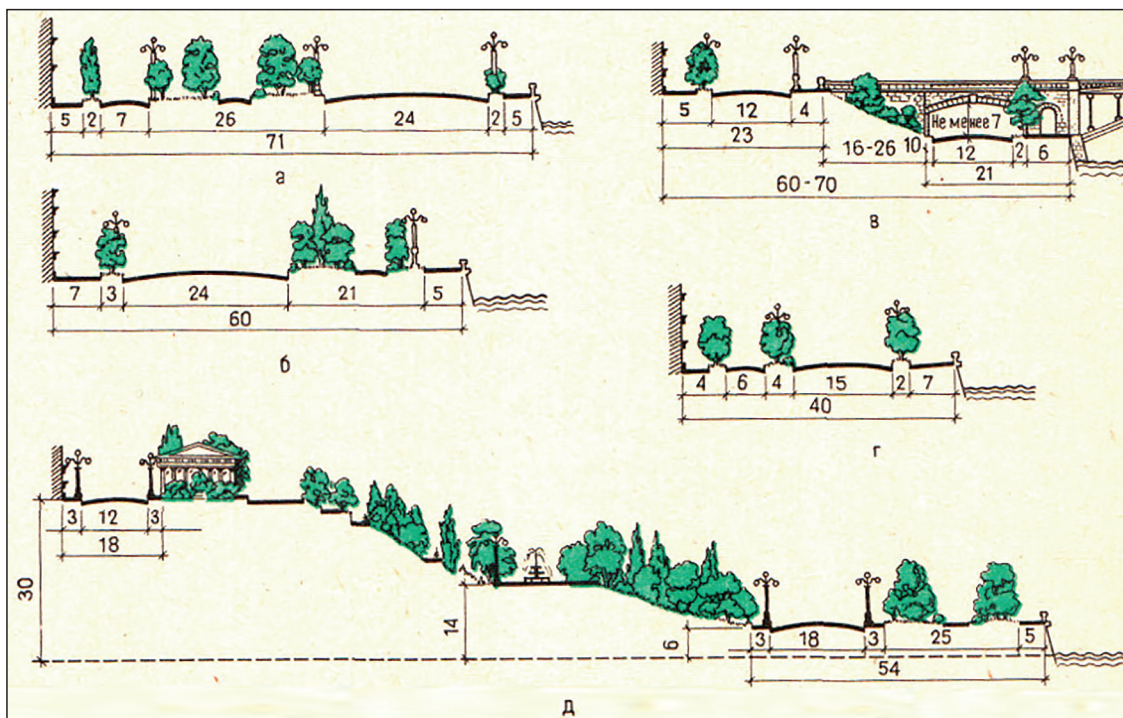


Рис. 4. Поперечные профили набережных: *а* — с бульваром вдоль застройки; *б* — с бульваром у реки; *в* — с проездами в разных уровнях; *г* — без бульвара с местным транспортным проездом; *д* — с проездами и аллеями на трех террасах высокого берега [11]

Fig. 4. Cross profiles of embankments: *a* — with a boulevard along the building; *б* — with a boulevard near the river; *в* — with passages at different levels; *г* — without a boulevard with local traffic; *д* — with driveways and alleys on three terraces of the high bank [11]

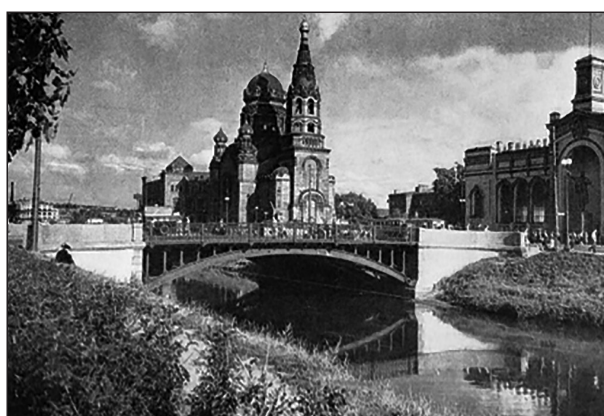
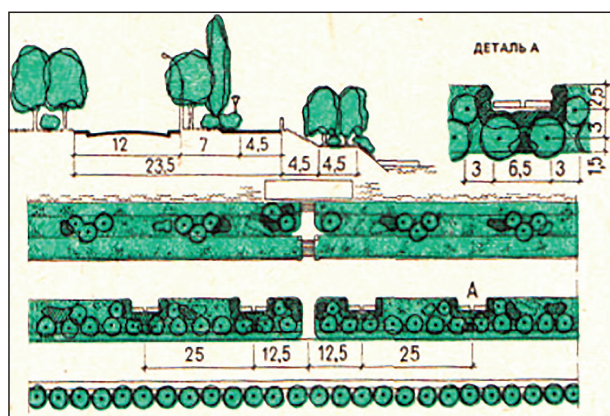
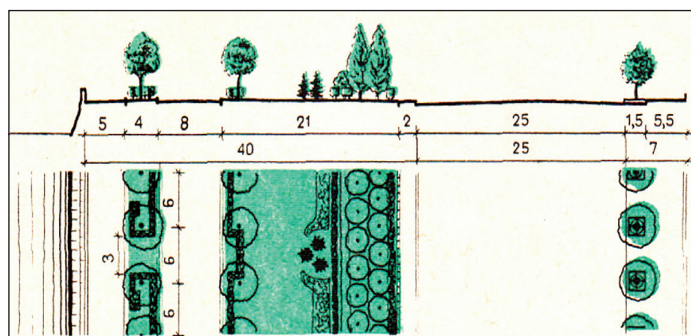


Рис. 5. Озеленение набережной с береговым откосом: *а* — схема озеленения [11]; *б* — Обводной канал (Ленинград, 1960) [13]

Fig. 5. Landscaping of the embankment with a coastal slope: *a* — landscaping scheme [11]; *б* — Obvodny Canal (Leningrad, 1960) [13]

В учебной литературе озеленение рекомендовалось проводить с сохранением имеющихся взрослых деревьев и кустарников рядами, отдельными деревьями или группами свободных очертаний так, чтобы насаждения не мешали обзору водоема, а обрамляли и подчеркивали открывающиеся перспективы водной глади, приводились схемы озеленения городских набережных [11, 12].

В приведенных вариантах озеленения имеются деревья с кроной, образующей достаточную тень для пешеходов (рис. 5, см. рис. 4). В рекомендуемом варианте озеленения набережных с бульваром вдоль застройки по схеме (см. рис. 4, *а*) не сложно сосчитать процент озеленения относительно общей площади, и он составляет 42 %. В другом варианте схемы (см. рис. 4, *б*) процент озеленения набережных с бульваром у реки



a

б

Рис. 6. Фрунзенская набережная (Москва): *a* — проектный профиль [11]; *б* — озеленение (автор проекта М.И. Прохорова, 1950). Фото 1960 г. [14]

Fig. 6. Frunzenskaya embankment (Moscow): *a* — design profile [11]; *б* — landscaping (designed by M.I. Prokhorova, 1950). Photo 1960 [14]

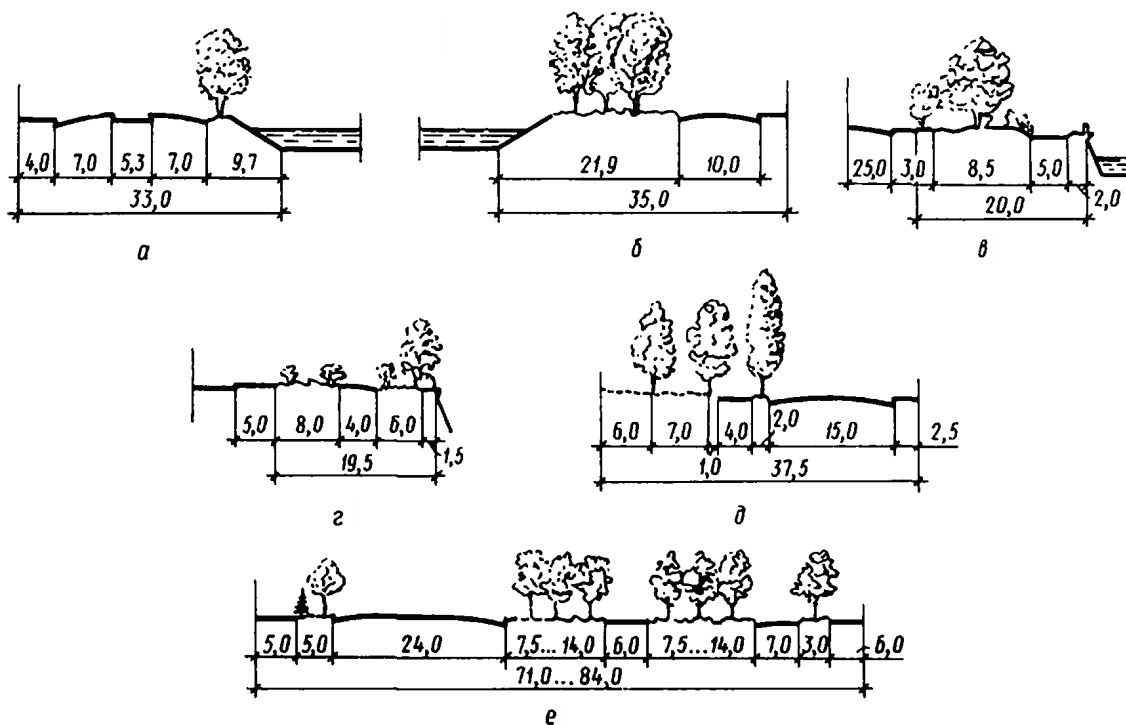


Рис. 7. Профили озелененных набережных. Ленинград: *a, б* — набережная Обводного канала (озеленение 29,39 %, 62,57 %); *в* — Адмиралтейская набережная (57,5 %); *г* — улица Коммунаров (57,14 %); Москва: *д* — Кремлевская набережная; *е* — Фрунзенская набережная (48,8 %) [10]

Fig. 7. Profiles of landscaped embankments. Leningrad: *a, б* — Obvodny Canal embankment (landscaping 29,39 %, 62,57 %); *в* — Admiralteyskaya embankment (57,5 %); *г* — Kommunarov street (57,14 %); Moscow: *д* — Kremlin embankment; *е* — Frunzenskaya embankment (48,8 %) [10]

составляет 40 % общей площади. А в варианте схемы на рис. 4, в, процент озеленения набережных с проездами на разных уровнях составляет 47 % общей площади. Согласно варианту схемы на рис. 4, г, процент озеленения набережных без бульвара с местным транспортным проездом будет составлять 25 %, в последнем варианте (см. рис. 4, д) процент озеленения набережных с проездами и аллеями на трех террасах высокого

берега составит более 40 %. В случае озеленения набережной с береговым откосом (см. рис. 5) процент озеленения будет не менее 49 %.

На рис. 6, 7 приведены схемы озеленения набережных Ленинграда (ныне — Санкт-Петербург) и Москвы 1960-х гг., с указанием процента озеленения относительно общей площади набережной. С начала заложения города Санкт-Петербурга и до наших дней водные просторы реки Невы



Рис. 8. Ленинград, 1990. Озеленение Набережной канала Грибоедова [19]

Fig. 8. Leningrad, 1990. Landscaping of the Griboyedov Canal Embankment [19]

остаются главной природной доминантой архитектурно-планировочного решения по застройке города, где «тихие набережные каналов изящны и привлекательны» [11].

Озеленять территории набережных рекомендовано в размере не менее 40 % общей их площади, что значительно больше нынешней нормы — 15 %.

С введением в действие подзаконного нормативно-правового акта — «СНиП 2.07.01–89. Градостроительство. Планировка и застройка городских и сельских поселений» (далее — Акт) наступил (01.01.1990 г.) следующий важный этап. В разд. 4 «Ландшафтно-рекреационная территория» п. 4.1 этого Акта предусматривается необходимость непрерывной системы озелененных территорий и других открытых пространств, а также впервые указано: «Удельный вес озелененных территорий различного назначения в пределах застройки городов (уровень озелененности территории застройки) должен быть не менее 40 %, а в границах территории жилого района не менее 25 % (включая суммарную площадь озелененной территории микрорайона)» [15]. Однако определение понятия «набережные» и предъявляемые к их благоустройству и озеленению требования не включены в документ, оставляя в приоритете использование разработок научного сообщества.

Необходимость регулирования благоустройства территорий городов на законодательном уровне возникла лишь в период перестройки (1985–1991), с восстановлением института частной собственности на землю. В 1992 г. был принят первый с 1917 г. закон, регулирующий градостроительную деятельность — Федеральный закон от 14 июля 1992 года «Об основах градостроительства в Российской Федерации», который ставил своей целью создание основ федеральной градостроительной политики [16]. Он закрепил необходимость развития самой градостроительной отрасли, в частности, путем принятия подзаконных нормативно-правовых актов по отдельным вопросам, хотя фактически

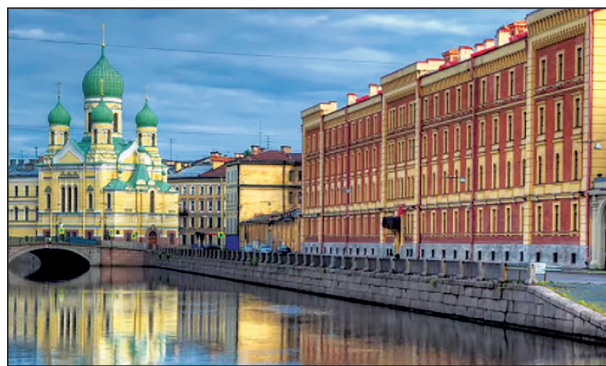


Рис. 9. Санкт-Петербург, 2017. Набережная канала

Грибоедова, полностью лишенная озеленения [19]

Fig. 9. St. Petersburg, 2017. the Griboyedov Canal Embankment, completely devoid of landscaping [19]

не имел практической составляющей, поскольку самостоятельно не содержал, например, понятия «набережные» и нормативов их озеленения. В нем содержались лишь упоминания о рекреационных территориях, городах, общественных зонах как объектах градостроительной деятельности, к которым можно было бы отнести и набережные.

7 мая 1998 года был введен в действие Градостроительный кодекс Российской Федерации [17]. Закон закреплял важные положения градостроительной деятельности в целом: в нем появились нормы о градостроительном зонировании, градостроительные регламенты разрешенного использования недвижимости, были помещены правила землепользования и застройки. Принятый в 2001 году Земельный кодекс Российской Федерации [18] детально закрепил тщательно разработанные нормы правового зонирования — градостроительные регламенты стали обязательными для исполнения. Однако в указанных кодифицированных законодательных актах не уделялось внимание каким-либо нормативам благоустройства городов и набережных как отдельных элементов их планировочной структуры, они не содержали нормативов их озеленения, поэтому при решении практических вопросов проектирования набережных специалисты могли руководствоваться учебной литературой, изданной в советский период, которая содержала подобные материалы [9–12]. Правда, на практике именно в 1990-х годах деревья стали убирать с набережных, расширяя транспортные магистрали (рис. 8, 9).

Деревья, посаженные до Великой Отечественной войны (1941–1945), в годы послевоенного восстановления городов, достигли 50–60-летнего возраста и стали мешать своими кронами увеличивающемуся потоку машин. Большинство деревьев Санкт-Петербурга убрали с исторических улиц и набережных города, в том числе и по причине отсутствия конкретных норм по озеленению городских набережных.

Изменение законодательства, принятие кодифицированных законодательных актов и расширение полномочий органов местного самоуправления повлекло за собой изменение и подзаконных нормативно-правовых актов. Так, в п. 12 ст. 1 Градостроительного кодекса Российской Федерации законодатель отнес набережные к территориям общего пользования (территории, которыми беспрепятственно пользуется неограниченный круг лиц) наравне с площадями, улицами, проездами, береговыми полосами водных объектов общего пользования, скверами и бульварами.

СНиП 2.07.01–89 «Градостроительство. Планировка и застройка городских и сельских поселений был» в 2011 г. был обновлен и зарегистрирован как СП 42.13330.2011 «Градостроительство. Планировка и застройка городских и сельских поселений». Принятые им нормы также распространялись на проектирование новых и реконструкцию существующих городских и сельских поселений и включал в себя основные требования к планировке и застройке [20]. В этом документе впервые была указана необходимость конкретизации этих требований путем разработки региональных и местных нормативов градостроительного проектирования. В п. 4.12 гл. 4 «Концепция развития и общая организация территории городских и сельских поселений» набережные упоминаются в составе территориальных зон городских и сельских поселений как земельные участки общего пользования наравне с площадями, улицами, проездами, дорогами, скверами, бульварами, водоемами и другими объектами, предназначенными для обеспечения общественных интересов населения. К тому же определение порядка использования органами местного самоуправления земель общего пользования.

В СП 42.13330.2011 приводится минимальная суммарная площадь озелененных территорий общего пользования в рамках города или поселения (указана в метрах квадратных на человека). Исходя из отсутствия отдельного понятия «набережные», она применялась к озеленению набережных:

Для крупнейших, крупных
и больших городов16
Для средних городов13

В зависимости от природно-климатических условий указанные нормы могли быть уменьшены или увеличены, но не более чем на 20 %.

В 2016 г. приказом Минстроя России СП 42.13330.2011 был отменен и в силу вступил СП 42.13330.2016 «Градостроительство. Планировка и застройка городских и сельских поселений» [21]. В гл. 3 этого документа отсутствует определение понятия «набережные», оно даже не упоминается в составе какой-либо зоны.

И только по итогам анализа гл. 9 «Зоны рекреационного назначения» и в частности п. 9.1 набережные стали относить «к зонам рекреационного назначения как земельные участки, занятые, используемые для отдыха граждан и туризма, занятий физической культурой и спортом». В п. 9.8 гл. 9 СП 42.13330.2016 указана площадь озелененных территорий общего пользования (парков, садов, скверов, бульваров), размещаемых в пределах городских и сельских поселений, — от 10 до 12 м²/чел, в зависимости от площади города, что по сути, можно было бы применить и к набережным.

В 2016 г. при масштабных работах по реконструкции города, по заказу Комитета по архитектуре и градостроительству города Москвы, в качестве методического пособия в помощь проектировщикам ГБУ «ГлавАПУ» разработан «Альбом типовых решений по комплексному благоустройству набережных Москвы-реки» [22]. Иллюстрированный альбом является наглядным пособием по озеленению отдельных зон территорий набережных, однако при этом не приводит методов расчета или каких-либо пояснений нормативного характера для широкого использования.

Очевидно, это стало поводом для выделения набережных в отдельную планировочную структуру, имеющую важнейшее значение в системе планирования города и его водно-зеленого каркаса. Впервые за всю историю России в 2018 г. был принят отдельный свод правил — СП 398.1325800.2018 «Набережные. Правила градостроительного проектирования» (далее — СП) [3], который является основным документом, регулирующим проектирование городских набережных в России в настоящее время.

В п. 3.1.9 гл. 3 «Термины, определения и сокращения» термин «набережная» СП определяется как «линейный элемент планировочной структуры населенного пункта, располагаемый вдоль берега и предназначенный для движения и отдыха пешеходов или для движения пешеходов и транспорта, представляющий собой открытую благоустроенную территорию общего пользования на поверхности берегоукрепительного сооружения, непосредственно примыкающего к водному объекту или находящегося на удалении от береговой линии» [3].

Таким образом, законодательством определено понятие «набережные» как часть планировочной структуры города, представляющую собой благоустроенную территорию поверхности берегоукрепительного сооружения. Следовательно, неблагоустроенные территории законодатель относит к обычным прибрежным территориям, примыкающим к водным объектам или естественным берегам, а не к набережным.

В гл. 4 [3] «Общие положения» СП (п. 4.1) законодатель определил, что прибрежные территории, примыкающие к водным объектам, относящиеся к ценным земельным ресурсам населенных пунктов, следует обустроить в зависимости от природно-климатических условий, местоположения, статуса населенного пункта и перспектив его развития, характеристик водоема (величины и конфигурации акватории), характеристик участка строительства (высотных отметок и характеристик грунтов). При разработке концепции использования прибрежных территорий следует обосновывать выбор участков сохранения естественных берегов и участков устройства набережных.

Кроме того, при проектировании набережных законодатель рекомендует «обеспечивать сохранение ценных ландшафтов, существующего природного рельефа, почвенного покрова, зеленых насаждений, условий существующего поверхностного водоотвода, рационально использовать вытесняемые грунты на площадке строительства» (подп. 2. п. 4.2).

В гл. 8 [3] «Требования к элементам благоустройства и озеленения набережных» СП есть п. 8.2 «Открытые и озелененные пространства», который наиболее интересен для проводимого нами исследования, поскольку в п. 2.2 гл. 2 установлен минимально допустимый процент озеленения территории проектируемых набережных — 15 % площади участка, но не относительно рекреационной нагрузки или плотности населения города в целом, что было бы правильнее с позиции привязки к местным условиям.

Пунктом 8.2.1 гл. 8 СП [3] предусмотрено, что выбор архитектурно-ландшафтного решения комплексного благоустройства открытых и озелененных пространств набережных (включая габариты участка, параметры и функциональное назначение размещаемых элементов благоустройства) следует предусматривать с учетом требований п. 8.1.3 гл. 8 СП, который обязывает учитывать при проектировании климатические, экологические и социально-культурные факторы.

Таким образом, законодатель в действующем СП [3] предусмотрел зависимость процента озеленения территории набережных от климатических, экологических и социально-культурных факторов.

Однако такая зависимость и необходимое пропорциональное соотношение площади озеленения территории набережных и остальной благоустроенной территории более детально не расшифровано и не представлены какие-либо формулы расчета необходимого процента озеленения, что является большим недостатком данных нормативов.

В п. 8.2 гл. 8 СП [3] перечислены разнообразные виды (п. 8.2.3) и приемы озеленения (п. 8.2.5). В пп. 8.2.6, 8.2.8 указаны рекомендации по учету ориентации набережной относительно сторон света, вероятно для того, чтобы обеспечить необходимую тень и инсоляцию объекта. Горожане считают набережные главным местом отдыха, которое кроме улучшения физического состояния людей, дает им психоэмоциональную разрядку, снижает стресс [1, 2, 4, 6, 8, 9–12]. Прогоулки в течение всего года требуют защиты от ветра, наличия укрытий от дождя и летнего зноя [1, 2, 4], а большинство респондентов — 51 %, участвовавших в анкетировании, проведенном Институтом развития городской среды Нижегородской области [2, 23], отмечают их отсутствие как негативный факт, так же, как и отсутствие полноценного озеленения — деревьев.

Выводы

Современная экономика, основанная рыночными отношениями, зачастую не позволяет объективно оценить озеленение благоустраиваемых городских объектов и разработать его эффективные пропорции. Заказчики не занимаются реализацией архитектурно-ландшафтных норм и не могут предусмотреть эффективность проекта в части *обеспечения нормальных (или благоприятных) экологических условий в городе* и комфорта отдыхающих горожан. Архитектурно-ландшафтные решения остаются за проектировщиками, которые могут предложить проекты, допустимые в соответствии с подп. 8.2.2 п. 8.2 гл. 8 СП 398.1325800.2018, применив порог, равный 15 % озеленения территории и более, но в действительности, не учитывающие в полной мере требования подп. 8.1.3, а также иные факторы, влияющие на людей. В большинстве случаев 15 % озелененной территории — не только недостаточный показатель для озеленения набережных и комфортного пребывания на них горожан (см. рис. 3), но и губителен для экологии города, особенно в условиях формирования его устойчивого развития.

Последние рекомендации научного сообщества относительно набережных в советское время предусматривали отведение более 40 % их площади под озеленение. Следовательно, утвержденный законодательством РФ минимально допустимый процент озеленения (15 %) для любых городских набережных относительно их общей площади как минимум почти втрое меньше процента озеленения, предлагаемого научным сообществом ранее.

Результаты деятельности научного сообщества актуальны и на сегодняшний день и широко применяются в образовательном процессе при обучении будущих специалистов в этой сфере, однако

знания не используются на практике. Заказчику проще выложить все брусчаткой, «закатать» в бетон, чтобы не учитывать климатические особенности местности, предусматривая при озеленении полив, уход, замену растений, т. е. исключить дополнительные расходы на содержание озелененной территории.

Отсутствие формулы расчета баланса соотношения площади озелененной территории набережной и ее общей площади в тексте законодательства позволяет проектировщикам организовывать пространство набережной в ущерб озеленению, что, в свою очередь, может негативно отразиться не только на главных факторах комфортного пребывания человека на прибрежных территориях, но и значительно снизить «устойчивость» городской среды.

Список литературы

- [1] Савельев М.В. Принципы формирования городских общественных рекреационных зон и территорий набережных // Вестник Томского государственного университета, 2019. № 33. С. 173–189.
- [2] Киреева Т.В. Озеленение набережных как инструмент эффективности работы водно-зеленого каркаса города // XIII чтения памяти Т.Б. Дубяго: сб. тр. Междунар. конф. «Междисциплинарные связи ландшафтной архитектуры», СПбГЛТУ, 1–3 ноября 2021 года. Санкт-Петербург: Изд-во СПбГЛТУ, 2022. С. 110–118.
- [3] СП 398.1325800.2018. Набережные. Правила градостроительного проектирования, 30.05.2019. URL: <https://docs.cntd.ru/document/552304872> (дата обращения 15.04.2022).
- [4] Хасанов Р.Р., Киносян Н.С. Принципы архитектурно-градостроительной организации устойчивых городских набережных // Известия КГАСУ, 2018. № 2 (44). С. 38–46.
- [5] Литвинов Д.В. Градоэкологические принципы развития прибрежных зон: на примере крупных городов Поволжья: автореф. дис. ... канд. архитектуры, спец. 18.00.04. СПб., 2009. 20 с.
- [6] Нефедов В.А. Городской ландшафтный дизайн. СПб.: Любавич, 2020. 318 с.
- [7] История Санкт-Петербурга. История озеленения Санкт-Петербурга. URL: https://www.spbmuzei.ru/ozelenenie_goroda.htm (дата обращения 15.04.2022).
- [8] Постановление Пленума ЦК ВКП(б) от 15 июня 1931 г. «О московском городском хозяйстве и развитии городского хозяйства СССР». URL: <https://csdfmuseum.ru/history/935> (дата обращения 20.03.2022).
- [9] Залеская Л.С. Микулина Е.М. Ландшафтная архитектура. М.: Стройиздат, 1979. 240 с.
- [10] Лунц Л.Б. Городское зеленое строительство. М.: Стройиздат, 1974. 275 с.
- [11] Горохов В.А. Городское зеленое строительство. М.: Стройиздат, 1991. 402 с.
- [12] Горохов В.А. Зеленая природа города. М.: Архитектура-С, 2005. 592 с.
- [13]. Альбом «Мосты и набережные Ленинграда». Фото Обводный канал 1960 г. URL: <https://vecherka.spb.ru/?p=19832> (дата обращения 15.04.2022).
- [14]. Фрунзенская набережная. Фото 1960 г. URL: <https://zen.yandex.ru/media/omoskveneskuchno/frunzenskaia-naberejnaia-ot-derevenskoi-tropy-do-odnoi-iz-samyh-prestijnyh-ulic-moskvy-6229e6780bf7da1f53164347> (дата обращения 10.04.2022).
- [15] СП 42.13330.2010. СНиП 2.07.01-89. Градостроительство. Планировка и застройка городских и сельских поселений. Введ. 20.05.2011. URL: <https://docs.cntd.ru/document/5200163> (дата обращения 20.03.2022).
- [16] Закон РФ от 14.07.1992 № 3295-1 «Об основах градостроительства в Российской Федерации»: по состоянию на 30.04.2022 // Ведомости СНД РФ и ВС РФ, 13.08.1992. № 32. С. 569.
- [17] Градостроительный кодекс Российской Федерации от 07.05.1998 года № 73-ФЗ: по состоянию на 31.12.2005 // Собрание законодательства РФ. № 19. 11.05.1998. С. 113.
- [18] Земельный кодекс Российской Федерации от 25.10.2001 № 136-ФЗ: по состоянию на 31.12.2017 // Собрание законодательства РФ. 29.10.2001. № 44. С. 385.
- [19] Как Мария Темника изменила отношение петербуржцев к деревьям. URL: <https://www.sobaka.ru/city/urbanistics/110109> (дата обращения 10.04.2022).
- [20] СП 42.13330.2011. Градостроительство. Планировка и застройка городских и сельских поселений. URL: <https://docs.cntd.ru/document/1200084712> (дата обращения 20.03.2022).
- [21] СП 42.13330.2016. Градостроительство. Планировка и застройка городских и сельских поселений. Актуализированная редакция СНиП 2.07.01-89*. URL: <http://docs.cntd.ru/document/456054209> (дата обращения: 05.03.2022).
- [22] Альбом типовых решений по комплексному благоустройству набережных Москвы-реки. М., 2016. 564 с.
- [23] Анкета «Проблема территории набережной». URL: <https://www.sredann.org/institute> (дата обращения 20.08.21).

Сведения об авторах

Киреева Татьяна Валентиновна [✉] — член Союза архитекторов России, канд. филос. н., доцент, профессор кафедры «Ландшафтная архитектура и садово-парковое строительство», ФГБОУ ВО «Нижегородский государственный архитектурно-строительный университет», tkireeva2005@yandex.ru

Вишнякова Евгения Николаевна — магистрант кафедры «Ландшафтная архитектура и садово-парковое строительство», ФГБОУ ВО «Нижегородский государственный архитектурно-строительный университет», vishnya_kova@mail.ru

Поступила в редакцию 13.05.2022.

Одобрено после рецензирования 17.08.2022.

Принята к публикации 16.11.2022.

EMBANKMENTS GREEN SPACES STATUTORY REGULATION IN MODERN RUSSIA

T.V. Kireeva✉, E.N. Vishnyakova

Nizhny Novgorod State University of Architecture and Civil Engineering, 65, Il'inskaya st., Nizhny Novgorod, 603950, Russia
tkireeva2005@yandex.ru

The issue of the insufficient size of the green area became essential due to the legal introduction the minimal norm of embankment's greening in the amount of 15 % of the total area; the analysis of the legal regulation of embankment's greening in the dynamics of historical development is given, there was proposed a hypothesis of increasing the minimum allowable percentage of embankment's greening to previous values (30 %) in order to support the «green frame» of the city, improving the ecology of public recreation areas.

Keywords: embankment greening, embankment design standards, embankment greening standards, percentage of embankment greening, legal regulation embankment greening

Suggested citation: Kireeva T.V., Vishnyakova E.N. *Normativno-pravovoe regulirovanie ozeleneniya naberezhnykh v sovremennoy Rossii* [Embankments green spaces statutory regulation in modern Russia]. *Lesnoy vestnik / Forestry Bulletin*, 2023, vol. 27, no. 1, pp. 75–84. DOI: 10.18698/2542-1468-2023-1-75-84

References

- [1] Savel'ev M.V. *Printsipy formirovaniya gorodskikh obshchestvennykh rekreatsionnykh zon i territoriy naberezhnykh* [Principles of organization of urban public recreational areas and embankment territories]. *Vestnik Tomskogo gosudarstvennogo universiteta* [Bulletin of Tomsk State University], 2019, no. 33, pp. 173–189.
- [2] Kireeva T.V. *Ozelenenie naberezhnykh kak instrument effektivnosti raboty vodno-zelenogo karkasa goroda* [Embankment greening as a tool for the work of the water-green frame of the city]. XIII Chteniya pamyati T.B. Dubyago: sb. tr. mezhdunar. konf. «Mezhdistiplinarnye svyazi landshaftnoy arkhitektury» [XIII Readings in memory of T.B. Dubyago: conf. «Interdisciplinary connections of landscape architecture»], SPbGLTU, November 1–3, 2021. Sankt-Peterburg: SPbGLTU, 2022, pp. 110–118.
- [3] SP 398.1325800.2018. *Naberezhnye. Pravila gradostroitel'nogo proektirovaniya, vved. 30.05.2019* [Embankments. Rules of urban planning, en. 30.05.2019]. Available at: <https://docs.cntd.ru/document/552304872> (accessed 15.04.2022).
- [4] Khasanov R.R., Kinosyan N.S. *Printsipy arkhitekturno-gradostroitel'noy organizatsii ustoychivyykh gorodskikh naberezhnykh* [Principles of architectural and urban planning organization of sustainable urban embankments]. *Izvestiya KGASU* [KGASU's News], 2018, no. 2 (44), pp. 38–46.
- [5] Litvinov D.V. *Gradoekologicheskie printsipy razvitiya pribrezhnykh zon: na primere krupnykh gorodov Povolzh'ya* [Urban-ecological principles of development of coastal zones: on the example of large cities of the Volga region]. Diss. Cand. Arkhitektury, 18.00.04. St. Petersburg, 2009, 20 p.
- [6] Nefedov V.A. *Gorodskoy landshaftnyy dizayn* [Urban landscaping]. St. Petersburg: Lyubovich, 2020, 318 p.
- [7] *Istoriya Sankt-Peterburga. Istoriya ozeleneniya Sankt-Peterburga* [History of St. Petersburg. The history of landscaping in St. Petersburg]. Available at: https://www.spbmuzei.ru/ozelenenie_goroda.htm (accessed 15.04.2022).
- [8] *Postanovlenie Plenuma TsK VKPB(b) ot 15 iyunya 1931 g. «O moskovskom gorodskom khozyaystve i razvitiy gorodskogo khozyaystva SSSR»* [Resolution of the Plenum of the Central Committee of the AUCPB(b) 15.06.1931 «The economy and the development of the city Moscow USSR»]. Available at: <https://csdfmuseum.ru/history/935> (accessed 20.03.2022).
- [9] Zaleskaya L.S. Mikulina E.M. *Landshaftnaya arkhitektura* [Landscape architecture]. Moscow: Stroyizdat, 1979, 240 p.
- [10] Lunts L.B. *Gorodskoe zelenoe stroitel'stvo* [Urban green building: textbook allowance]. Moscow: Stroyizdat, 1974, 275 p.
- [11] Gorokhov V.A. *Gorodskoe zelenoe stroitel'stvo* [Urban green building]. Moscow: Stroyizdat, 1991, 402 p.
- [12] Gorokhov V.A. *Zelenaya priroda goroda* [Green nature of the city: textbook allowance]. Moscow: Arkhitektura-S, 2005, 592 p.
- [13] *Al'bom «Mosty i naberezhnye Leningrada». Foto Obvodnyy kanal 1960 g.* [Album «Bridges and embankments of Leningrad». Photo of Obvodny Canal, 1960]. Available at: <https://vecherka.spb.ru/?p=19832> (accessed 15.04.2022).
- [14] *Frunzenskaya naberezhnaya. Foto 1960 g.* [Frunzenskaya embankment. Photo 1960 year.] Available at: <https://zen.yandex.ru/media/omoskveneskuchno/frunzenskaia-naberezhnaia-ot-derevenskoi-tropy-do-odnoi-iz-samyh-prestiznyh-ulic-moskvy-6229e6780bf7da1f53164347> (accessed 10.04.2022).
- [15] SP 42.13330.2010. SNiP 2.07.01-89. *Gradostroitel'stvo. Planirovka i zastroyka gorodskikh i sel'skikh poseleniy* [Urban planning. Planning and development of urban and rural settlements]. Introduction 20 May 2011. Available at: <https://docs.cntd.ru/document/5200163> (accessed 20.03.2022).
- [16] *Zakon RF ot 14.07.1992 № 3295-1 (red. ot 19.07.1995) «Ob osnovakh gradostroitel'stva v Rossiyskoy Federatsii»* [Law of the Russian Federation of July 14, 1992 No. 3295-1 «On the fundamentals of urban planning in the Russian Federation»], 30.04.2022. *Vedomosti SND RF i VS RF* [Gazette of the Council of People's Deputies of the Russian Federation and the Armed Forces of the Russian Federation], 13.08.1992, no. 32, p. 569.
- [17] *Gradostroitel'nyy kodeks Rossiyskoy Federatsii ot 07.05.1998 № 73-FZ (red. ot 31.12.2005), 31.12.2005* [Town Planning Code of the Russian Federation of 07.05.1998 No. 73-FZ, 31.12.2005]. *Sobranie zakonodatel'stva RF* [Collection of legislation of the Russian Federation], no. 19, 11.05.1998, p. 113.
- [18] *Zemel'nyy kodeks Rossiyskoy Federatsii ot 25.10.2001 № 136-FZ (red. ot 31.12.2017)* [Land Code of the Russian Federation of October 25, 2001 No. 136-FZ, December 31, 2017]. *Sobranie zakonodatel'stva RF* [Collection of legislation of the Russian Federation], 29.10.2001, no. 44, p. 385.

- [19] *Kak Mariya Temnika izmenila otnoshenie peterburzhitsev k derev'yam* [How Maria Temnika changed the attitude of Petersburgers to trees]. Available at: <https://www.sobaka.ru/city/urbanistics/110109> (accessed 10.04.2022).
- [20] *SP 42.13330.2011. Gradostroitel'stvo. Planirovka i zastroyka gorodskikh i sel'skikh poseleniy* [SP 42.13330.2011. Urban planning. Planning and development of urban and rural settlements]. Available at: <https://docs.cntd.ru/document/1200084712> (accessed 20.03.2022).
- [21] *SP 42.13330.2016. Gradostroitel'stvo. Planirovka i zastroyka gorodskikh i sel'skikh poseleniy. Aktualizirovannaya redaktsiya SNIp 2.07.01–89** [SP 42.13330.2016 Urban planning. Planning and development of urban and rural settlements. Updated edition of SNIp 2.07.01–89*]. Available at: <http://docs.cntd.ru/document/456054209> (accessed 05.03.2022).
- [22] *Al'bom tipovykh resheniy po kompleksnomu blagoustroystvu naberezhnykh Moskvy-reki* [Album of standard solutions for the integrated improvement of the embankments of the Moscow River]. Moscow, 2016, 564 p.
- [23] *Anketa «Problema territorii naberezhnoy»* [Questionnaire «Problem of the territory of the embankment»]. Available at: <https://www.sredann.org/institute> (accessed 20.08.2022).

Authors' information

Kireeva Tatiana Valentinovna✉ — Member of the Union of Architects of the Russia, Cand. Sci. (Philosophy), Associate Professor, Professor of the Department of Landscape Architecture and Garden and Park Construction of NNGASU, tkireeva2005@yandex.ru

Vishnyakova Evgeniya Nikolaevna — Master graduand of the Department of Landscape Architecture and Landscape Construction of NNGASU, vishnya_kova@mail.ru

Received 13.05.2022.

Approved after review 17.08.2022.

Accepted for publication 16.11.2022.

Вклад авторов: все авторы в равной доле участвовали в написании статьи
Авторы заявляют об отсутствии конфликта интересов
Authors' Contribution: All authors contributed equally to the writing of the article
The authors declare that there is no conflict of interest