

## СОСТОЯНИЕ ПРИРОДНЫХ ЛАНДШАФТОВ КРЕСТЬЯНСКОЙ УСАДЬБЫ В ДЕРЕВНЕ АСТАШОВО КОСТРОМСКОЙ ОБЛАСТИ И ПЕРСПЕКТИВЫ ИХ РАЗВИТИЯ

**В.А. Леонова**, А.И. Куликова, Л.А. Тарасова

МГТУ им. Н.Э. Баумана (Мытищинский филиал), 141005, Московская обл., г. Мытищи, ул. 1-я Институтская, д. 1

leonovava@bk.ru

Представлена историческая справка о деревне Асташово и владельце крестьянской усадьбы М. Сазонове. Дана подробная информация об особенностях деревянного зодчества русского архитектора И.П. Ропета (Петров Иван Николаевич, 1845–1908), по эскизам и чертежам которого был построен терем в деревне Асташово (Осташево). Приведены результаты ландшафтного анализа территории, прилегающей к терему, бывшей деревни Осташево. Представлены данные инвентаризации древесных насаждений и их ассортимент. Особое внимание уделено поляне — месту, где располагалась деревня, и травянистым растениям, образующим луг. Рассмотрены два варианта улучшения травяного покрова поляны около отреставрированного терема, приводится обоснование выбранных вариантов.

**Ключевые слова:** Чухлома, деревня Асташово (Осташево), Мартьян Сазонов, деревянный терем, модерн, поляна, травяной покров

**Ссылка для цитирования:** Леонова В.А., Куликова А.И., Тарасова Л.А. Состояние природных ландшафтов крестьянской усадьбы в деревне Асташово Костромской области и перспективы их развития // Лесной вестник / Forestry Bulletin, 2021. Т. 25. № 5. С. 74–84. DOI: 10.18698/2542-1468-2021-5-74-84

Во всем мире особое внимание уделяется сохранению национальных ландшафтов, к которым в настоящее время можно отнести сохранившиеся провинциальные усадьбы — живое воплощение культурных традиций нашего народа. Среди них крестьянские усадьбы — очень редкое явление, особенно если их территории прилегают к объекту культурного наследия (ОКН) регионального значения. Именно поэтому усадьба в деревне Асташово (Осташево) привлекла наше внимание для исследования.

Усадьба — это не только элемент феодальной культуры, но и одна из самых существенных и неотъемлемых особенностей жизни и быта людей на протяжении всей русской истории. В советский период усадьбу стали называть архитектурным ансамблем, и в этом качестве ее рассматривают история русского искусства и история русской архитектуры [1].

Усадьбы имеют свои судьбы, но, в отличие от человеческих, более протяженны во времени, обладают способностью к возрождению, могут быть восстановленными из руин и заново служить людям, воплощая красоту и гармонию человека с природой [2]. Тихие провинциальные усадьбы, отраженные в произведениях великих русских классиков А.С. Пушкина, И.С. Тургенева, А.П. Чехова, которые составляли практически всю Россию, были местом отдыха и свободы дворянства [3]. Особое внимание на природу и ландшафт обращали уже в Древней Руси, высоко оценивая естественную красоту пейзажа, и соподчиняли его с соборами, монастырями или городами [4]. Такой подход сохранился и в дальнейшем, при

освоении новых природных пространств и образования различных поселений.

Сохранение провинциальной русской усадьбы, как элемента политической, экономической и культурной жизни дореволюционной России — актуальная проблема в сфере охраны культурного наследия, поскольку именно усадьбы определяют национальный облик и аутентичность России в мировом масштабе как живое воплощение русских культурных традиций.

### Цель работы

Цель работы — изучение истории крестьянской усадьбы, ее природного окружения и разработка концепции по приспособлению территории ОКН к современному использованию.

В соответствии с поставленной целью были сформулированы следующие задачи: проведение анализа рельефа местности; оценка состояния древесных насаждений и определение видового состава луговых трав, разработка концепции развития природного ландшафта в соответствии с художественным образом отреставрированного терема.

### Историческая справка

Деревня Асташово числилась приходской при храме села Озерки. До Великой Отечественной войны деревня насчитывала 27 дворов. Первое упоминание деревни встречается в материалах переписи населения в 1615 г. Поселок относился тогда к Введенской (Алешковской) волости, о чем указано в сельскохозяйственной переписи 1916 г. [1].

Усадьба в деревне Асташово бывшего Чухломского уезда Костромской губернии принадлежала крестьянину-отходнику и уроженцу этой деревни — Мартьяну Сазонтовичу Сазонову (1842–1914). Мартьян (Маркиан, Мартиан, Мартиниан) — старший сын Сазонта Маркова и Екатерины Авдиевой — принадлежал к числу государственных крестьян деревни Асташово. Точная дата рождения его отца Сазонта неизвестна, предположительно 1820 или 1825 г., а известна дата смерти — 4 апреля 1885 г. [2]. Также известно, что его мать Екатерина умерла в возрасте 47 лет 16 июня 1868 г. от чахотки [3].

Когда Мартьян вырос, он уехал на заработки в Санкт-Петербург. Следом за ним уехала и старшая сестра Анастасия, которая устроилась горничной к фабриканту. Вскоре хозяин умер у нее на руках. Незадолго до этого она увидела, как он убирал в ящик, какие-то бумаги. Она спрятала их в фартук и принесла старшему брату Мартьяну. Отсюда пошла молва о том, что после смерти хозяина его сестры Анастасии у Мартьяна дела пошли в гору.

Мартьян Сазонов получил редкую профессию столяра-краснодеревщика и продолжил работать в Санкт-Петербурге, но время от времени он бывал на родине. Единственным подтверждением этому является выписка из метрической книги Воскресенской Малоколоменской церкви Санкт-Петербурга, в которой указано о рождении младенца Александра (22 ноября 1882 г.) и его крещении воспитанником из той же губернии и уезда Алешковской волости д. Асташово крестьянином Мартьяном Сазоновым [4].

В 1862 г. Мартьян женился на Анне Андреевне из деревни Филилеево, неподалеку от д. Асташово. К тому времени Мартьян уже был состоятельным, разбогатев на строительных подрядах, и имел собственные фабрики. Много денег он тратил на общественные нужды. В феврале 1894 г. в возрасте 52 лет от сыпного тифа умерла его жена. В ноябре того же года его супругой стала Елизавета Алексеевна Добровольская. Она была дочерью дьяка церкви Ильи пророка в селе Ильинском. Местное предание гласит, что дом-терем, который стал центром усадьбы, был построен для нее. Точная дата постройки терема неизвестна, поскольку порядок строительства в деревнях документально не подтверждался.

Терем — уникальный, редкого типа постройки для Костромской обл., имеет усложненную, объемно-пространственную композицию несимметричного типа, сооружен в стиле развитого модерна, который гармонично сочетается с резным декором, являющимся широко известным элементом русского деревянного зодчества.

Основой его объемного построения является прямоугольный сруб, вытянутый по оси восток —



**Рис. 1.** Вид на усадьбу и терем в деревне Асташово в начале XX в. (1908 г.)

**Fig. 1.** View of the estate and the tower at the beginning of the 20th century (1908)

запад. Западный фасад выделен в центре крупным ризалитом, над которым эффективно возвышается своеобразная светелка-теремок с балконом. Балкон светелки имеет двускатное покрытие на резных столбиках, дополненное изящным килевидным аттиком с резным навершием. На высоком шпиле — огромное декоративное колесо, оббитое листами позолоты, искрящееся на закате солнца (искры даже были видны в соседних деревнях). По вечерам в башенке горел светильник. Над юго-западным углом возвышается ярусная башня, увенчанная невысоким шпилем, а над ризалитом в центре южного фасада нависает граненый эркер [5].

Внешний вид терема натолкнул специалистов, изучавших его архитектуру, на мысль, что за основу был взят один из проектов загородного дома русского архитектора И.П. Ропета, опубликованный в 70-х годах XIX в. в журнале «Мотивы русской архитектуры», предназначенный для потенциальных заказчиков. Журнал содержал проекты и эскизы зданий, мебели, утвари, стилизованные под древнерусскую народную архитектуру. В период 1875–1879 гг. эскизы И.П. Ропета регулярно публиковали в этом журнале.

Каким образом проект попал к Мартьяну Сазонову неизвестно, но в документах конца XIX — начала XX вв. говорится о том, что костромские плотники направлялись в Париж, где проходила выставка Ропета [6, 7]. Мартьян Сазонович был чухломским крестьянином-отходником, поэтому теоретически мог оказаться в Париже и ознакомиться с работами архитектора. Спустя два десятилетия М.С. Сазонов построил свой терем в д. Асташово. Очевидно, он скопировал общий силуэт, членение и разнообразные детали: резной декор, выдвинутый вперед балкон, двухъярусную башню со шпилем и золоченым ободом (рис. 1).

Изучение особенностей терема в ходе реставрации привело к мысли о том, что Сазонов строил дом сам, без профессионального архитектора. Так, кровля дома переделывалась прямо по ходу строительства, у парадного крыльца не было теплых сеней, и в доме не было ни одного туалета, хотя туалеты в то время уже были нормой для петербургских загородных домов. Так или иначе, терем в д. Асташово — уникален: парадная резиденция, выстроенная в «русском стиле» посреди жилой маленькой деревни в глухом месте [5].

В статье Т. Байковой рассмотрено убранство терема: «Рамы в окнах крепились и открывались внутрь, а система отопления в доме сделана уникально. Печи большие, в красивых изразцах, а круглые обложены гофрированным железом. Дымоходы шли вдоль стен, под полом, по потолку... Окна в верандах и светелке украшали цветные стеклянные витражи и стекла с травленным матовым рисунком» (Дом Сазоновых // Вперед, 2002, 28.05.2002).

Перед домом был вырыт большой пруд, в котором в ясную погоду красиво отражался терем. (Наличие прудов возле каждого дома было отмечено не только в этой деревне, но и в Филилееве. Пруды имели первостепенное значение, так как служили для полива и водопоя скотины). Большой пруд был огорожен изгородью из еловых жердей (тын). Местные жители рассказывают о плавающих в пруде лебедях. На фотографии 1908 г. просматривается рядовая посадка, возможно, стриженные липы, расположенная параллельно западному фасаду дома. В литературе есть упоминание и о наличии фруктового сада.

Последние годы жизни Мартьян провел в доме сына. В возрасте 72 лет, будучи совсем слепым, он умер. Имуущество в разных долях он завещал своим детям и внукам. Вдову Елизавету Алексеевну выселили после революции в 1917 г., так как дом был национализирован, и она жила со своим братом и его женой в селе Ильинском. В «Похохозяйственной книге» села Ильинского «Хозяйство № 8», за 1948 г. против фамилии Сазонова Е.А. сделана карандашная запись «выбыла в дом инвалидов в августе 1948 г.» [8].

В годы Великой Отечественной войны в доме Сазоновых разместили правление колхоза «Новая деревня», затем администрацию Ильинского сельского совета, избу-читальню, медицинский пункт, Ильинское почтовое отделение. Точная дата выселения вышеперечисленных структур не найдена. В 1974–1975 гг. организации выехали из дома. Терем оказался заброшенным.

В начале 1980-х гг. деревня полностью вымерла. Многие дома были вывезены местными жителями в ближайшие крупные поселения — леспромхозы в Введенском и Якше. Однако терем был огромен для перевозки, поэтому и остался в опустевшей

деревне. После того как разграбили оконные рамы и разбили изразцовые печи, дом начал быстро разрушаться. Окружающая территория заросла густой порослью осин, берез и тополей [9].

## Материалы и методы исследования

Исследование проводилось в несколько этапов: 1) историко-архивная экспертиза (по общепринятому методу); 2) натурные обследования (ландшафтный анализ по Боговой И.О. и Фурсовой Л.М.); 3) графо-аналитический метод.

*На первом этапе* историко-архивные и библиографические изыскания включали в себя сбор исторической информации (планов, карт, фотографий) для воссоздания первоначального облика крестьянской усадьбы. Поиск информации осуществлялся в следующих организациях: Государственный институт искусствознания, Государственный исторический музей, Государственный научно-исследовательский музей архитектуры имени А.В. Щусева, Российский научно-исследовательский институт культурного и природного наследия имени Д.С. Лихачева, Российский государственный архив древних актов, Российская государственная библиотека.

*На втором этапе* проводили натурное обследование по методу ландшафтного анализа: ознакомление с особенностями существующих зданий и сооружений на территории усадьбы, определение их функционального назначения, изучение рельефа и положения объекта исследования, проведение инвентаризации древесной растительности (по методике Академии коммунального хозяйства имени К.Д. Памфилова), определение ассортимента травянистой растительности.

*На третьем этапе* составляли перечетные ведомости, наносили деревья на топоплан в масштабе 1:500 и подготовили эскизные варианты с расчетом посадочного материала.

## Результаты и обсуждение

**Современное состояние терема и деревни Асташово (Осташево).** В 2005 г. предприниматель Андрей Павличенков выкупил терем и начал реставрационно-восстановительные работы. Вокруг терема территория была расчищена от молодняка, разобран мусор, сделаны обмеры и фотофиксация. К дому отсыпана дорога длиной 2 км и подведено электричество [10].

Сруб был разобран и вывезен в Кириллов, под Вологдой, где в реставрационной мастерской А. Попова с 2011 по 2017 гг. он был восстановлен методом переборки. Удалось сохранить более 60 % подлинной конструкции, остальные детали, в частности обшивка, окраска, полы, штукатурка, печки, двери, воссозданы с максимальной достоверностью и близостью к оригиналу.

Реставрация терема как объекта культурного наследия и ее автор Андрей Павличенков в 2015 г. на XII Грантовом конкурсе «Меняющийся музей в меняющемся мире» (фонд В. Потанина) в номинации «музейный старт» заслужено получил первое место. С 2016 г. в тереме открылась первая в России гостиница-музей, которая активно развивается в настоящее время (рис. 2) [11–15].

Удачно отреставрированный терем дает нам редкую возможность окультурить природный ландшафт вокруг него, а заодно и всей территории деревни Асташово. Именно в подходе понимания роли озелененной территории вокруг терема, кроется, с одной стороны, сложность, а с другой — возможность раскрытия и понимания исторической роли и уникальности русского ландшафта как части природно-культурного наследия нашего народа.

Учитывая, что терем в д. Асташово представляет собой не только художественную и историческую ценность, но и является артефактом русского деревянного зодчества второй половины XIX — начала XX вв., он определяет и подходы к освоению и приспособлению пространства вокруг него в современных условиях. К сожалению, люди, владеющие или арендующие ОКН, мало интересуются научными подходами сохранения природно-культурного ландшафта. Как правило, собственник сам определяет, иногда навязывает, свои вкусы в отношении современного дизайна исторических ландшафтов.

Именно на это обращает внимание Ю.А. Веденин: «Развитие исторического сельского пространства нередко входит в противоречие с требованиями сохранения наследия. Об этом свидетельствует застройка исторических деревень или открытых пространств, имеющих мемориальное и историческое значение» [16].

Реставрируя и вкладывая огромные финансы в уникальные объекты русского деревянного зодчества, необходимо помнить, что для России всегда было характерно слияние архитектуры и окружающего пространства. И для создания образа исторического природно-культурного ландшафта XIX века деревни Асташово необходимо найти достойное решение развития существующего ландшафта бывшей деревни и сохранения его характерных особенностей, которые бы гармонизировали с деревянным теремом [17].

**Рельеф деревни Асташово.** Сведения о рельефе д. Асташово отсутствуют. Но из ландшафтоведения известно, что рельеф образует жесткий каркас и является наиболее устойчивым природным компонентом [18]. История деревни Асташово и ее запущенные ландшафты дают нам основания считать, что ее рельеф, вряд ли, изменился за последние 100 лет.



а

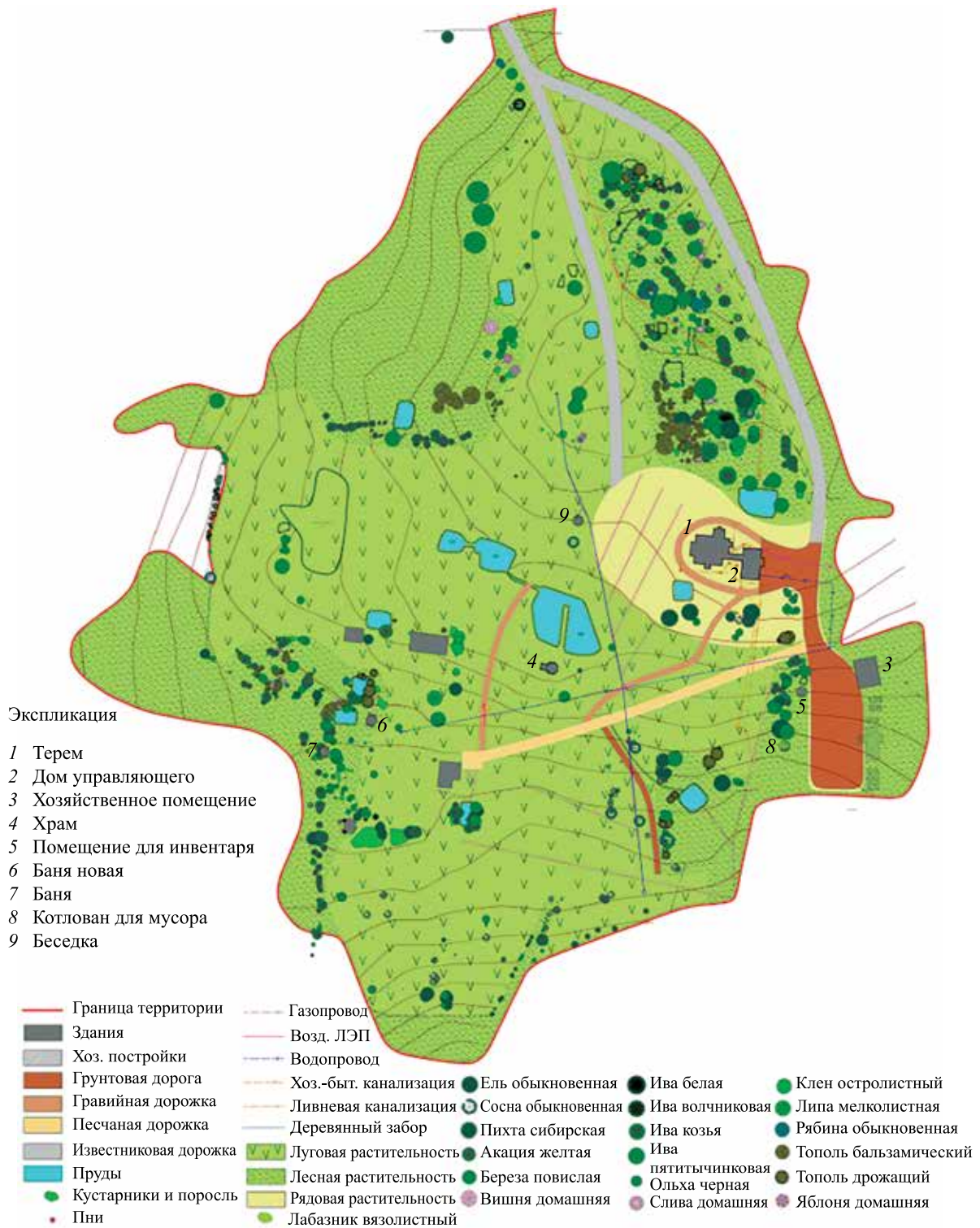


б

Рис. 2. Заброшенный (2000 г., а) и отреставрированный (б) терем в деревне Асташово (2018 г.)

Fig. 2. Derelict (2000, а) and restored tower (б) in the village of Astashovo (2018)

В настоящее время визуально территория деревни Асташово воспринимается как ровная с небольшим уклоном на юг. Анализ рельефа показал, что терем располагается на вершине холма, а бывшая деревня — в отметках: от 181 до 189 м н. у. м., то есть перепад высот составлял 7 м. Он наиболее ощутимо воспринимается в южной и западной частях *поляны* (так мы условно назвали открытое пространство бывшей деревни). В северо-восточной части большое количество микропонижений,



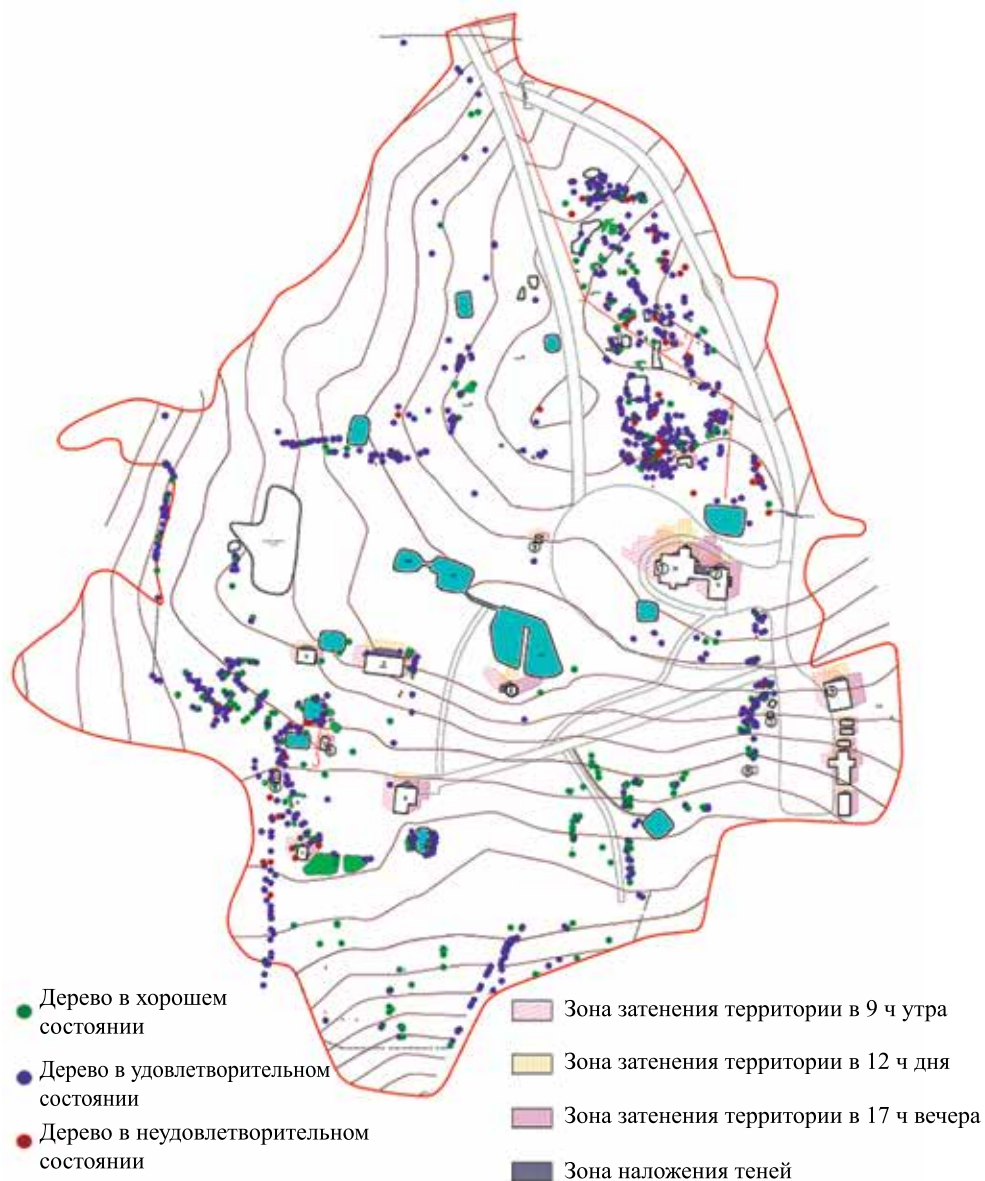
**Рис. 3.** Нынешнее положение территории деревни Асташово  
**Fig. 3.** The current territory of the village of Astashovo

возможно, ранней весной в них скапливались излишки поверхностных вод, и в дальнейшем их использовали для водопоя домашнего скота (рис. 3).

Терем расположен практически в центре восточного участка деревни и разделяет ее территорию на две части: северную и южную. Северная

(или въездная) часть наполовину облесена, южная и центральная — представляют собой луг, на который приходится более 85 % всей озелененной территории.

Ассортимент луговых трав, произрастающих на территории усадьбы, очень разнообразен:



**Рис. 4.** План инвентаризации или состояния древесной растительности деревни Асташово  
**Fig. 4.** Inventory plan or state of woody vegetation in the village of Astashovo

*тысячелистник обыкновенный, мышинный горошек, колокольчик раскидистый, манжетка обыкновенная, ежа сборная, крапива обыкновенная, лапчатка ползучая, кульбаба осенняя, хвощ полевой, фиалка лесная, клевер красный, дудник лесной, зверобой продырявленный, мятлик луговой, овсяница луговая, василек луговой, бодяк обыкновенный, будра плющевидная, полевица тонкая, ясменник серпоплодный, калужница европейская, горошек болотный, смолка клейкая.*

**Современное положение территории бывшей деревни Асташово.** Терем и крестьянская усадьба территориально расположены на юго-востоке Чухломского района Костромской обл. В настоящее время его называют *Лесной терем в Асташово*. Деревня Асташово — это

типичная глубинка европейской части России. Она расположена в 200 км от Костромы, 280 км от Ярославля, 310 км от Вологды, 520 км от Москвы, 950 км от Санкт-Петербурга. Усадьбу окружают густые смешанные леса и опустевшие деревни.

Въезд на территорию деревни Асташово осуществляется с севера, со стороны бывшей д. Филилеево. При въезде главная дорога идет прямо, а сопредельная — уходит влево. Дорога проходит по центру территории бывшей деревни до песчаной площадки вокруг терема, к нему прилегают гостевая и хозяйственная зоны.

В настоящее время территория усадьбы имеет сложную форму и ее площадь составляет 9,7 га. На ней находится 13 прудов. Главный пруд расположен перед западной частью дома, в водной

глади отражается не только терем, но и расположенная с южной стороны часовня. В юго-западной части находятся одно жилое строение, две бани, а также сохранившиеся деревенские постройки, которые пока еще выполняют хозяйственную функцию.

Терем окружен периметральной дорогой, имеющей ширину 3 м, со стороны дома управляющего дорожка переходит в грунтовую площадку. Верхнее покрытие дорожки — мелкофракционный гравий. Параллельно восточной части дома управляющего установлен газгольдер, который подает газ в терем.

Современный баланс территории деревни Асташово имеет следующий вид: здания и сооружения составляют 0,9 %, дорожно-тропиночная сеть — 14,4, водоемы — 1,9, озелененная территория — 82,0 %. Таким образом, *в настоящее время природно-культурный ландшафт около терема несет в себе образ естественного леса и луга, что характерно для европейской части России.*

**Анализ древесных насаждений.** В настоящее время на территории бывшей деревни Асташово произрастает 1371 дерево и 453 кустарника, т. е. происходит активный естественный процесс заращения открытого пространства (рис. 4).

Древесные насаждения представлены 13 видами. К основному ассортименту деревьев можно отнести *иву козью* и *березу повислую*, которые составляют более 50 % общего количества деревьев. На *ель обыкновенную* и *сосну обыкновенную* приходится более 13 %, а на плодовые (*вишню*, *сливу* и *яблоню*) — более 3,5 %, остальные лиственные виды занимают более 30 %. На территории произрастает 8 видов кустарников, среди них доминируют *спирея иволистная* (66 %), *смородина черная* и *красная* занимают территорию в 17,5 %.

В ходе инвентаризации также выявлено, что в хорошем состоянии (без дефектов) находится 16,4 % всех деревьев (на карте-схеме обозначены зеленым цветом, см. рис. 4), в удовлетворительном — 71,6 (фиолетовый цвет), в неудовлетворительном всего 44 дерева (красный цвет), 12 % из них приходится на пни (рис. 4).

**Поиск композиционного решения.** В настоящее время часть территории усадьбы приобретена и принадлежит собственнику, часть земли взята в аренду, а по оставшейся территории решается вопрос о присоединении. Терем планируется использовать тремя способами: как объект музейной деятельности; как памятник культурного наследия; как мини-гостиницу для туристов, интересующихся архитектурой и бытом русского крестьянства. Открытое пространство бывшей деревни — (поляна) как территория усадьбы Мартьяна Сазонова должны соответствовать указанным функциям.

Для восстановления художественного образа исторического и природно-культурного ландшафта конца XIX — начала XX вв. около терема, сохраняющего в себе черты русского деревянного зодчества и усадебного строительства, есть только два направления:

1) восстановление этнодеревни Асташово как особого вида туризма, создание в ней плодового сада как элемента крестьянской усадьбы и деревенской жизни;

2) создание образа лесного терема, но без плодового сада и модульных цветников с современным цветочным ассортиментом, что будет противоречить обозначенной концепции восстановления этнодеревни.

Культурный ландшафт во всем мире рассматривается как часть историко-культурного наследия страны, а сохранению национальных ландшафтов уделяется особое внимание [17], поэтому для приспособления исторического природно-культурного ландшафта около деревянного терема требуются особые знания и умения, в том числе бережное отношение. *Ландшафтный дизайн с распространенными городскими приемами и избитым современным ассортиментом древесных и цветочных растений здесь неуместен.*

Поскольку идея этнодеревни собственником была отвергнута, то *поиск композиционного решения* проводился нами по второму направлению, с учетом *существующего природного ландшафта, характерного для Чухломского района Костромской обл. Отсюда следует, что его можно отнести к категории национального ландшафта, который должен стать фоном восприятия отреставрированного терема как уникального произведения деревянного зодчества севера европейской части России.*

**Первый вариант поиска композиционного решения.** Мы руководствовались тем, что при посещении старинных или усадебных парков, как правило, больше внимания уделяем архитектурным памятникам (в данном случае терему), а общее восприятие ландшафта, иногда крупные пейзажные формы (поляна) приобретают второстепенное значение. Очень редко учитываются травяной покров и отдельные виды растений. Однако они заслуживают не меньшего внимания, чем архитектура и садовая скульптура [19]. Нельзя увидеть красоту луга, не видя красоты трав. Поэтому нашей целью стало улучшение травянистой растительности, способной раскрыть красоту и разнообразие луговых пространств России, гармонию микрорельефа поляны в сочетании с различной фактурой травянистой растительности и лесной опушки.

*Дорожно-тропиночная сеть задумана как кольцевая — по периметру поляны, вдоль которой предусмотрены крупные включения (за счет*

подсева или досадки) естественной злаковой растительности для придания открытому луговому пространству выразительности и увеличения площади сообщества трав, имеющих более рельефный контраст формы куста, фактуры и цвета листьев.

Прогулочный маршрут задуман таким образом, чтобы во время движения можно было обойти всю поляну по кругу (вдоль опушки леса), а также выйти в основные центральные зоны. Рисунок дорожно-тропиночной сети был разбит с учетом наиболее интересных видовых точек поляны, с которых во время движения открываются наиболее интересные пейзажи русского леса в сочетании с лугом. Ассортимент луговой растительности для ремонта травянистого покрова выбран из местных видов (рис. 5).

Наиболее интересные места поляны обыгрываются крупными по площади травянистыми композициями, образующими большие фактурные пятна. Например, у пруда возле часовни предусмотрены включения манжетки обыкновенной и щавеля кислого (используется контраст округлой листовой пластинки с волнистым краем манжетки с удлинненными листьями щавеля), которые совместно придадут полянке желто-зеленый окрас. Участок поляны, расположенный у северной части дома, дополняется манжеткой обыкновенной и вертикальным лисохвостом, южный участок поляны — манжеткой обыкновенной, геранью лесной и щавелем кислым (контраст плотной и рыхлой листвы манжетки и цветущей герани на фоне щавеля). Контраст зеленого покрова красиво «играет» в лучах заходящего солнца и служит прекрасным фоном для восприятия терема с разных видовых точек поляны.

Травянистый покров центральной части поляны планируется обогатить двухкосточником тростниковым, вейником наземным и перловником поникающим. Яркие темно-зеленые пятна подсеваются мятликом луговым. Таким образом, основное внимание сосредотачивается на улучшении травянистого покрова луга как неотъемлемой части национального русского ландшафта, который подчеркивает рельеф открытого посреди леса пространства и его доминанту — терем.

**Второй вариант композиционного решения** основан на другой идее, характерной для усадеб: «Каждый старинный парк, несмотря на свою типичность, имеет какую-то характерную, только ему присущую отличительную черту. И эта особенность в усадьбе Ершово, спрятавшейся вдали от Москвы-реки, незабудки. Здесь такое количество этих цветов, что луга и куртины парка вокруг дома кажутся покрытыми сплошным голубым ковром» [20]. На наш взгляд, данный старинный прием уместен и для поляны бывшей деревни Асташово (рис. 6).



Рис. 5. Композиционное решение для поляны в бывшей деревне Асташово (вариант 1)

Fig. 5. Formula of a glade in the former village of Astashovo (option 1)



a



b

Рис. 6. Композиционное решение для поляны в бывшей деревне Асташово (вариант 2): а — видовая точка на сохранившееся строение с оформлением поляны клевером луговым; б — вид из современной постройки на сохранившийся пруд, оформленный незабудкой полевой

Fig. 6. Formula of a glade in the former village of Astashovo (option 2): а — viewpoint on the preserved building with glade clover; б — a view from a modern building to a preserved pond, with field scorpion grass



Поэтому предусматривается улучшение луговой растительности и создание мягкого рисунка дорожно-тропиночной сети, с изгибами которой открываются видовые точки на большую поляну, раскрывающую красоту цветущего луга. Ремонт луга предусматривает включение цветочных пятен различных **цветущих травянистых растений**, характерных для Костромской обл. *Дорожно-тропиночная сеть устроена по принципу циклического движения. Дорожки, пересекаясь одна с другой, задают взаимосвязанную траекторию движения, которая, в свою очередь, разделяет территорию луга на слегка заметные террасы, на которых заметен перепад высот и изменяется ассортимент цветущей в течение всего лета травянистой растительности* (см. рис. 6).

Дорожно-тропиночную сеть планируется выполнить из **гранитных высевок или щебенки**. Дорожки шириной от 3 до 5 м рассчитаны на движение автомобильного транспорта со средней нагрузкой на покрытие.

Входную древесную группу, расположенную с северо-восточной стороны поляны, предполагается подбить *незабудкой лесной*, участок лесного луга оформить *примулой лесной*. В центральной части террасы планируется дополнить розово-фиолетовым пятном, которое образует *сочевичник весенний*. В луговые микропонижения можно высадить *ирис болотный*. Северная часть поляны оформляется *чиной луговой*, а луговая терраса, расположенная на западе, — белыми вкраплениями *клевера ползучего*.

Южная луговая терраса и ее основание подчеркиваются желто-оранжевыми пятнами из *купальницы европейской* и *жарков*. Лесную зону планируется оформить *незабудкой полевой* в комбинации с *тысячелистником обыкновенным*. В северную часть лесной зоны предполагается посадить *клевер луговой* и *короставник полевой*, юго-западную, западную и северо-западную части поляны — оформить пятнами из цветущих луговых трав: желтыми — из *лапчатки гусиной*, голубыми — *незабудки полевой*, белыми — *клевера ползучего*, розовыми пятнами — из *клевера лугового*.

## Выводы

Проанализирована древесная растительность поляны и определен ее ассортимент. Разработаны предложения по улучшению качества травянистого покрова поляны с помощью местных видов, распространенных в Чухломском районе Костромской обл. В данном случае главная задача специалиста состояла в том, чтобы не нарушить равновесие, а создать гармонию между архитектурными шедеврами, созданными человеком

и природной средой. Предложены два варианта композиционного решения по объекту: 1) на основе контраста фактуры оттенков и окраски трав; 2) активном использовании цветущих трав и формировании из них больших цветочных пятен в период цветения.

## Список литературы

- [1] Нашокина М.В. Актуальные проблемы изучения русской усадьбы // Русская усадьба, 2008. Вып. 13–14 (29–30). С. 7–16.
- [2] Глаголева О.Е. Жизнь провинциальной усадьбы: усадьба Никольское на Упе Одоевского уезда Тульской губернии // Русская усадьба, 2019. Вып. 25 (41). С. 316–333.
- [3] Попова Г.С. Усадебный сад Русской провинции. Сады и парки. Энциклопедия стиля // XXV Царскосельская науч. конф. Сб. науч. ст., II ч. СПб.: Серебряный век, 2019. С. 122–132.
- [4] Лихачев Д. Поэзия садов. М.: КоЛибри, 2018. С. 60–61.
- [5] Сельскохозяйственная перепись 1916 г. в Костромской губернии. Вып. 10-й. Солигаличский, Чухломский и Юрьевецкий уезды (краткие сведения по селениям). Кострома: Типография Губернской муниципальной коллегии, 1918. С. 12–13.
- [6] Метрические книги о рождении, бракосочетании и смерти прихожан Ризположенской церкви с. Озерки Чухломского уезда. ГАКО. Ф. 56. Оп. 25. Д. 188. Л. 16 об., 1885–1893 гг.
- [7] Метрические книги о рождении, бракосочетании и смерти прихожан Ризположенской церкви с. Озерки Чухломского уезда. ГАКО. Ф. 56. Оп. 25. Д. 186. Л. 195 об., 1861–1870 гг.
- [8] Метрические книги Николаевской ц. с. Дорок Чухломского уезда Костромской губернии. ГАКО. Ф. 56. Оп. 25. Д. 109. Л. 82., 1867–1887 гг.
- [9] Смирнов Г.К., Шармин П.Н., Шеболева Е.Г. Памятники архитектуры Костромской области: каталог. Выпуск VI. М.: Кострома, 2004, С. 186–188.
- [10] Мотивы русской архитектуры // Ежемесячный альбом архитектурных рисунков / под ред. А. Рейнбот. Вып. 41–42., 1876.
- [11] Дом Сазонова в Осташево: последние новости. URL: <https://arch-heritage.livejournal.com/1044199.html> (дата обращения 30.10.2020).
- [12] Контекст жизни государственного крестьянина Чухломского уезда Мартыяна Сазонова. URL: <https://life.kostromka.ru/kontekst-15317/> (дата обращения 28.02.21).
- [13] Чухломский муниципальный район. URL: <http://investkostroma.ru/municipalnye-obrazovaniya/chuhlomskiy-municipalnyy-rayon> (дата обращения 28.02.21).
- [14] Асташово (усадьба). URL: [https://ru.wikipedia.org/wiki/Асташово\\_\(усадьба\)](https://ru.wikipedia.org/wiki/Асташово_(усадьба)) (дата обращения 30.10.2020).
- [15] Павличенков А.И. Музей «Асташово и окрестности». Фонд поддержки культурных и архитектурных инициатив «Асташово и окрестности». URL: <https://www.fondpotanin.ru/press/news/opredeleny-pobediteli-xii-grantovogo-konkursa-menyayushchisya-muзей-v-menyayushchemsya-mire/> (дата обращения 30.10.2020).
- [16] Проблемы сохранения культурных ландшафтов. Интервью Юрия Веденина. URL: <https://hranitelinasledia.com/articles/khraniteli/yuriy-vedenin-kulturnyy-landshaft-kak-obekt-naslediya/> (дата обращения 30.10.2020)

- [17] Леонова В.А. Культурный ландшафт: понятия, история и проблематика // Вестник МГУЛ – Лесной вестник, 2015. Т. 19. № 5. С. 83–87.
- [18] Казаков Л.К. Ландшафтоведение с основами ландшафтного планирования. М.: Академия, 2008. 331 с.
- [19] Бубырева В.А., Ганнибал Б.К., Фатянова Е.В. Не поднимая глаз: прогулка ботаника по Екатерининскому парку. Сады и парки. Энциклопедия стиля // XXV Царскосельская науч. конф. Сб. науч. ст. I ч. СПб.: Серебряный век, 2019. С. 98–106.
- [20] Греч А.Н. Венок усадьбам. М.: АСТ-ПРЕСС, 2006. С. 44–45.

## Сведения об авторах

**Леонова Валентина Алексеевна** — канд. с.-х. наук, доцент кафедры ландшафтной архитектуры и садово-паркового строительства МГТУ им. Н.Э. Баумана (Мытищинский филиал), leonovava@bk.ru

**Куликова Анна Ивановна** — аспирант МГТУ им. Н.Э. Баумана (Мытищинский филиал), gera.nika2012@gmail.com

**Тарасова Лидия Александровна** — бакалавр МГТУ им. Н.Э. Баумана (Мытищинский филиал), 7543879@mail.ru

Поступила в редакцию 22.04.2021.

Принята к публикации 17.05.2021.

## NATURAL LANDSCAPES STATE OF PEASANT MANOR IN ASTASHOVO VILLAGE (KOSTROMA REGION) AND PROSPECTS OF THEIR DEVELOPMENT

V.A. Leonova, A.I. Kulikova, L.A. Tarasova

BMSTU (Mytishchi branch), 1, 1st Institutskaya st., 141005, Mytishchi, Moscow reg., Russia

leonovava@bk.ru

The historical information about the village of Astashovo and the owner of the peasant estate M. Sazonov is presented. Detailed information is given about the peculiarities of wooden architecture by the Russian architect I.P. Ropot (Petrov Ivan Nikolaevich, 1845-1908), according to whose sketches and drawings a tower house was built in the village of Astashovo (Ostashevo). The results of landscape analysis of the territory adjacent to the tower house, the former village of Ostashevo, are presented. The data of the inventory of tree plantations and their assortment are presented. Particular attention is paid to the glade, the place where the village was located, and the herbaceous plants that form the glade. Two options for improving the grass cover of the glade near the restored tower house are considered, the substantiation of the selected options is given.

**Keywords:** Chukhloma, Astashovo (Ostashevo), Martyan Sazonov, wooden tower, Art Nouveau, glade, grass cover

**Suggested citation:** Leonova V.A., Kulikova A.I., Tarasova L.A. *Sostoyanie prirodnikh landshaftov krest'yanskoy usad'by v derevne Astashovo Kostromskoy oblasti i perspektivy ikh razvitiya* [Natural landscapes state of peasant manor in Astashovo village (Kostroma region) and prospects of their development]. *Lesnoy vestnik / Forestry Bulletin*, 2021, vol. 25, no. 5, pp. 74–84. DOI: 10.18698/2542-1468-2021-5-74-84

## References

- [1] Nashchokina M.V. *Aktual'nye problemy izucheniya russkoy usad'by* [Actual problems of studying the Russian estate]. *Russkaya usad'ba* [Russian estate], 2008, iss. 13–14 (29–30), pp. 7–16.
- [2] Glagoleva O.E. *Zhizn' provintsial'noy usad'by: usad'ba Nikol'skoe na Upe Odoevskogo uyezda Tul'skoy gubernii* [The life of a provincial estate: the Nikolskoye estate on the Upa of the Odoevsky district of the Tula province]. *Russkaya usad'ba* [Russian estate], 2019, 25 (41), pp. 316–333.
- [3] Popova G.S. *Usadebnyy sad Russkoy provintsii. Sady i parki. Ektsiklopediya stilya* [Manor garden of the Russian province. Gardens and parks. Encyclopedia of style]. XXV Tsarskosel'skaya nauch. konf. Sb. nauch. st., II ch. [XXV Tsarskoye Selo scientific. conf. Sat. scientific. Art., II part]. St. Petersburg: [Silver Age], 2019, pp. 122–132.
- [4] Likhachev D. *Poeziya sadov* [Poetry of gardens]. Moscow: CoLibri, 2018, pp. 60–61.
- [5] *Sel'skokhozyaystvennaya perepis' 1916 g. v Kostromskoy gubernii. Vyp. 10-y. Soligalicheskij, Chukhlomskij i Yur'evskij uezdy (kratkie svedeniya po seleniyam)* [Agricultural census of 1916 in the Kostroma province. Issue 10th. Soligalicheskij, Chukhlomskij and Yuryevskij districts (brief information on the villages)]. Kostroma: Printing House of the Provincial Municipal Collegium, 1918, pp. 12–13.
- [6] *Metricheskie knigi o rozhdenii, brakosochetanii i smerti prikhozhan Rizpolozhenskoy tserkvi s. Ozerki Chukhlomskogo uyezda* [Metric books about the birth, marriage and death of the parishioners of the Church of the Robe s. Ozerki of the Chukhloma district]. GAKO. F. 56. Op. 25. D. 188. L. 16 v., 1885–1893.

- [7] *Metricheskie knigi o rozhdenii, brakosochetanii i smerti prikhozhan Rizpolozhenskoy tserkvi s. Ozerki Chukhlomskogo uezda* [Metric books about the birth, marriage and death of the parishioners of the Church of the Robe s. Ozerki of the Chukhloma district]. GAKO. F. 56. Op. 25. D. 186. L. 195 ob., 1861–1870.
- [8] *Metricheskie knigi Nikolaevskoy ts. s. Dorok Chukhlomskogo uezda Kostromskoy gubernii* [Metric books of the Nikolaev c. from Dorok of the Chukhloma district of the Kostroma province]. GAKO. F. 56. Op. 25. D. 109. L. 82., 1867–1887.
- [9] Smirnov G.K., Sharmin P.N., Shcheboleva E.G. *Pamyatniki arkhitektury Kostromskoy oblasti: katalog* [Architectural monuments of the Kostroma region: catalog]. Iss. VI. Moscow: Kostroma, 2004, pp. 186–188.
- [10] *Motivy russkoy arkhitektury Ezhemesyachnyy al'bom arkhitekturnykh risunkov; pod red. A. Reynbot* [Motives of Russian architecture. Monthly album of architectural drawings; ed. A. Rainbot], 1876, v. 41–42.
- [11] *Dom Sazonova v Ostashevo: poslednie novosti* [Sazonov's house in Ostashevo: latest news]. Available at: <https://arch-heritage.livejournal.com/1044199.html> (accessed 30.10.2020).
- [12] *Kontekst zhizni gosudarstvennogo krest'yanina Chukhlomskogo uezda Mart'yana Sazonova* [The context of the life of the state peasant of the Chukhloma district Martyan Sazonov]. Available at: <https://life.kostromka.ru/kontekst-15317/> (accessed 28.02.2021).
- [13] *Chukhlomskoy munitsipal'nyy rayon* [Chukhloma municipal district]. Available at: <http://investkostroma.ru/municipalnye-obrazovaniya/chukhlomskiy-municipalnyy-rayon> (accessed 28.02.2021).
- [14] *Astashovo (usad'ba)* [Astashovo (estate)]. Available at: [https://ru.wikipedia.org/wiki/Astashovo\\_\(estate\)](https://ru.wikipedia.org/wiki/Astashovo_(estate)) (accessed 30.10.2020).
- [15] Pavlichenkov A.I. *Muzey «Astashovo i okrestnosti»*. Fond podderzhki kul'turnykh i arkhitekturnykh initsiativ «Astashovo i okrestnosti» [Museum «Astashovo and surroundings». Foundation for Support of Cultural and Architectural Initiatives «Astashovo and surroundings»]. Available at: <https://www.fondpotanin.ru/press/news/opredeleny-pobediteli-xii-grantovogo-konkursa-menyayushchiysya-muzey-v-menyayushchemsya-mire/> (accessed 30.10.2020).
- [16] *Problemy sokhraneniya kul'turnykh landshaftov. Interv'yu Yuriya Vedenina* [Problems of preservation of cultural landscapes. Interview with Yuri Vedenin]. Available at: <https://hraniteli-nasledia.com/articles/khraniteli/yuriy-vedenin-kulturnyy-landshaft-kak-obekt-naslediya/> (accessed 30.10.2020).
- [17] Leonova V.A. *Kul'turnyy landschaft: ponyatiya, istoriya i problematika* [Cultural landscape: concepts, history and problems]. Moscow state forest university bulletin – Lesnoy vestnik, 2015, v. 19, no. 5, pp. 83–87.
- [18] Kazakov L.K. *Landshaftovedenie s osnovami landshaftnogo planirovaniya* [Landscape science with the basics of landscape planning]. Moscow: Academy, 2008, 331 p.
- [19] Bubyreva V.A., Gannibal B.K., Fat'yanova E.V. *Ne podnimaya glaz: progulka botanika po Ekaterininskomu parku. Sady i parki. Entsiklopediya stilya* [Without looking up: a botanist's walk in Catherine Park. Gardens and parks. Encyclopedia of style]. XXV Tsarskosel'skaya nauch. konf. Sb. nauch. st. I ch. [XXV Tsarskoye Selo scientific. conf. Sat. scientific. Art. Part I]. St. Petersburg: Silver Age, 2019, pp. 98–106.
- [20] Grech A.N. *Venok usad'bam* [Wreath for estates]. Moscow: AST-PRESS, 2006, pp. 44–45.

## Authors' information

**Leonova Valentina Alekseevna** — Cand. Sci. (Agriculture), Associate Professor of the Department of Landscape Architecture and Garden and Park Construction of the BMSTU (Mytishchi branch), [leonovava@bk.ru](mailto:leonovava@bk.ru)

**Kulikova Anna Ivanovna** — Pg. Student of the of the BMSTU (Mytishchi branch), [gera.nika2012@gmail.com](mailto:gera.nika2012@gmail.com)

**Tarasova Lidia Aleksandrovna** — Bachelor of the BMSTU (Mytishchi branch), [7543879@mail.ru](mailto:7543879@mail.ru)

Received 22.04.2021.

Accepted for publication 17.05.2021.